

凤祥食。



2023

Environmental, Social
and Governance Report
環境、社會及管治報告

CONTENTS

目錄

- 2 About the Report
關於本報告
- 4 About Us
關於我們
- 7 Our History
歷史沿革
- 11 Corporate Governance
企業管治
- 15 ESG Management
ESG管理
- 29 Summary of the Company's ESG Performance for the Year
本年度公司ESG表現摘要
- 31 Food Safety Responsibility — Provide Reassuring Quality
食安責任 — 築守安心品質
- 39 Innovation Responsibility — Follow the Market Trend
創新責任 — 順應市場趨勢
- 44 Environment Responsibility — Provide Green Energy
環境責任 — 提供綠色能量
- 79 Employment Responsibility — Focus on Win-Win Ecology
員工責任 — 專注共生共贏
- 92 Cooperation Responsibility — Create Extraordinary Together
合作責任 — 攜手共創非凡
- 93 Product Responsibility — Provide Quality Services
產品責任 — 奉獻優質服務
- 97 Integrity Responsibility — Adherence to Virtue
廉潔責任 — 堅守德行標準
- 98 Charity Responsibility — Deliver Love & Warmth
慈善責任 — 傳遞愛與溫暖
- 101 Appendix I: Report Index
附錄I：報告索引
- 107 Appendix II: Data Statistics
附錄II：數據統計

ENVIRONMENTAL, SOCIAL AND GOVERNANCE REPORT

環境、社會及管治報告

ABOUT THE REPORT

Reporting Period

this report

Reporting Basis

HKEX

Definitions

Reporting Scope

Fengxiang Industrial

Development

iShape Food Technology
Fengxiang Food
Yucheng Fengming
Fengxiang Japan

Data Collection

Board of Directors
ESG

關於本報告

報告期

本環境、社會及管治報告(「本報告」)的報告年度是
年 月 日至 年 月 日。

編製標準

本報告遵循香港聯合交易所有限公司(以下簡稱「香港聯交所」)《證券上市規則》附錄《環境、社會及管治報告指引》，以及其主要修訂概要進行編製。

指代說明

為方便表述和閱讀,「山東鳳祥股份有限公司」在本報告中亦使用「鳳祥」、「鳳祥股份」、「公司」、「本公司」、「集團」、「本集團」、「我們」等稱謂表示。

匯報範圍

本報告為山東鳳祥股份有限公司對外發佈的第四份《環境、社會及管治報告》。除另有說明,本報告內容主要涵蓋本公司及其附屬公司,包括山東鳳祥實業有限公司(「鳳祥實業」)、山東優形食品科技有限公司(前稱為鳳祥食品有限公司)(「優形食品科技」)、山東鳳祥食品發展有限公司(「鳳祥食品發展」)、禹城鳳鳴食品有限公司(「禹城鳳鳴」)及鳳祥食品株式會社(「日本鳳祥」)的營業範圍。

資料來源

本報告使用的資料及案例均來源於山東鳳祥股份有限公司及所屬公司的內部文件、公開信息和相關統計數據。本公司董事會(以下簡稱「董事會」)已全面監管環境、社會及管治(「ESG」)相關事項。

ENVIRONMENTAL, SOCIAL AND GOVERNANCE REPORT

環境、社會及管治報告

Report Approval and Access

報告批准及獲取

本報告遵循《環境、社會及管治報告指引》重要性原則，董事會確認對本公司的環境及社會管治策略及匯報承擔全部責任，並已審閱及通過本報告。本報告以中英文兩種文字發佈，內容若存在歧義，請以中文版本為準。本報告電子版可在香港聯交所網站及本公司官方網站獲取。

Feedbacks & Suggestions

報告回饋

我們歡迎您對本報告提出回饋意見及建議，請通過以下方式與我們聯繫：

地址： 中國山東省聊城市陽谷縣安樂鎮劉廟村

電話：

傳真：

電郵：

ENVIRONMENTAL, SOCIAL AND GOVERNANCE REPORT

環境、社會及管治報告

ABOUT US

Introduction

PRC

Business Philosophy

關於我們

公司簡介

山東鳳祥股份有限公司為中華人民共和國(「中國」)最大的白羽肉雞出口商及領先的雞肉食品零售企業之一，於 年 月在中國成立為股份有限公司，並於 年 月在香港聯交所主板上市(股份代號：)。

本集團主要位於中國山東，主要用白羽肉雞生產雞肉製品，主要產品包括深加工雞肉製品、生雞肉製品、雞苗等。除在中國國內市場的領先地位外，本集團亦擁有成熟並不斷壯大的出口業務，向日本、馬來西亞、歐盟、中東、英國、韓國、蒙古及新加坡的海外客戶供應多種優質雞肉製品。本集團的白羽雞肉製品採用伊斯蘭屠宰儀式進行清真認證。本集團採用一體化「從農場到餐桌」模式，使本集團能夠控制家禽生命周期的每個階段，從而有效管理從肉雞養殖到雞肉製品分銷及銷售整個流程的質量及成本。

經營理念

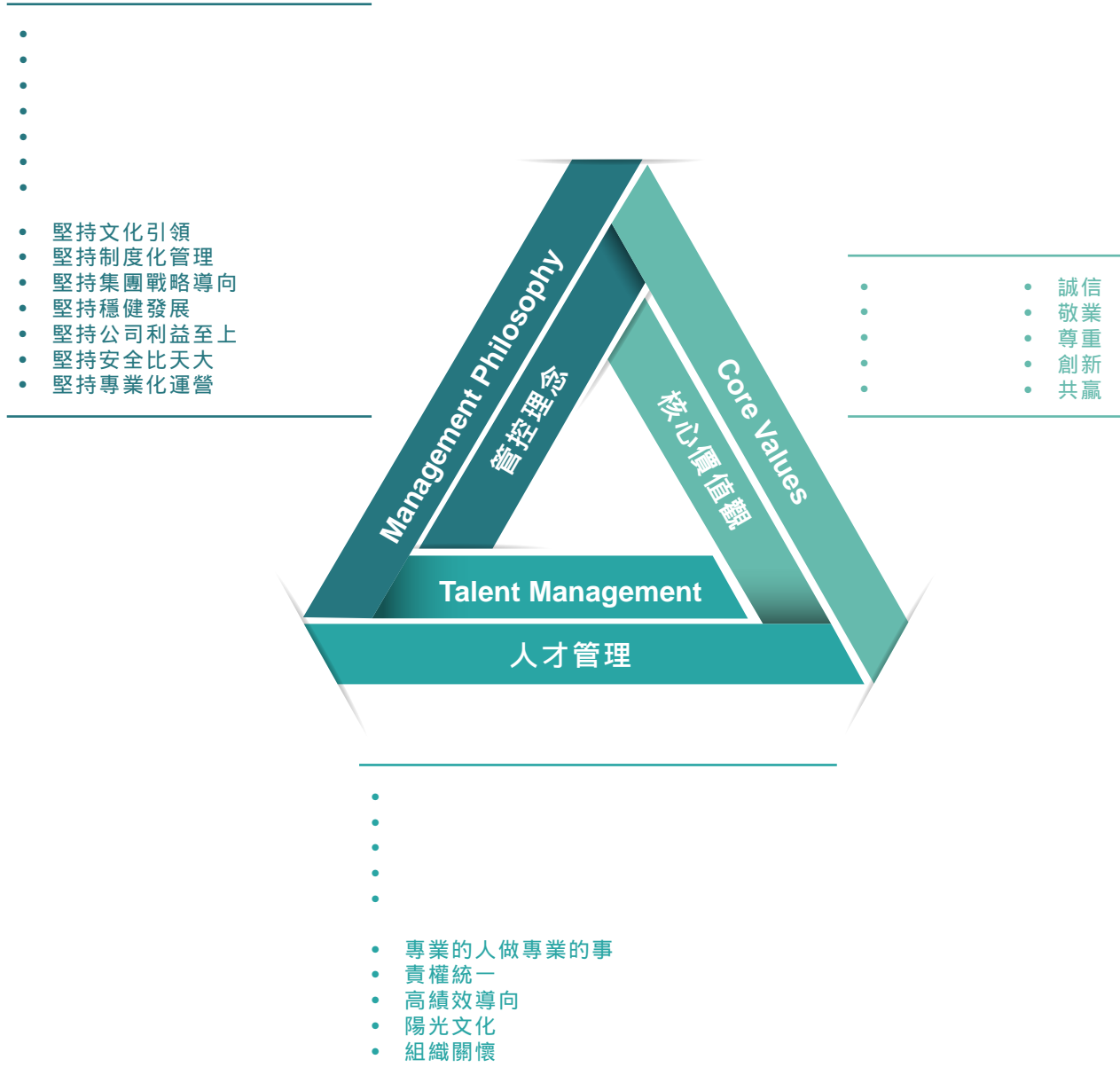
鳳祥股份秉持最健康、最安全、最綠色的價值理念，締造中國高價值美食品牌，矢志成為享譽全球的世界級綜合食品集團。

ENVIRONMENTAL, SOCIAL AND GOVERNANCE REPORT

環境、社會及管治報告

Company Culture

公司文化



ENVIRONMENTAL, SOCIAL AND GOVERNANCE REPORT

環境、社會及管治報告

Development goals

ENVIRONMENTAL, SOCIAL AND GOVERNANCE REPORT

環境、社會及管治報告

OUR

ENVIRONMENTAL, SOCIAL AND GOVERNANCE REPORT

環境、社會及管治報告

Brand Management



品牌經營

本集團已經擁有三個主要的雞肉品牌：鳳祥食品、優形及五更爐。

「鳳祥食品」是國家體育總局訓練局連續多年唯一的指定雞肉產品供應商。產品持續出口日本、東南亞、歐盟及中東地區等國際市場，進而增強了品牌在產品品質方面的說服力和競爭力。「鳳祥食品」亦是中國最大白羽雞雞肉出口商與商業供應商(端)之一，並致力於滿足終端大眾市場口味與需求。



「優形」創立之初就旨在讓消費者能更輕鬆、更享受體驗健康生活，搭建以健康需求為軸心的品牌光譜，從「高營養」、「高功能」的理性品牌訴求逐漸轉向「低身體負擔」、「低心理負擔」等情感品牌訴求。不懈追求更專業、更時尚，不斷細分用戶人群，最大程度地滿足消費者多元化的消費需求。「優形」產品是中國即食雞胸肉品類同類品牌的開創者，目前線上線下市場佔有率均居第一。通過強大的研發能力，不斷豐富產品綫，目前已涵蓋即食代餐雞胸肉、雞胸肉零食、蟹肉棒、牛肉等多個品類，為消費者提供豐富的優質肉蛋白選擇。公司未來會持續圍繞「健康肉製品」方向進行產品創新、渠道深耕、品牌建設等方面發展，為消費者創造更多價值體驗，繼續引領行業的發展。

ENVIRONMENTAL, SOCIAL AND GOVERNANCE REPORT

環境、社會及管治報告



「五更爐」是中國馳名商標，亦是山東老字號，主推熏雞與滷味，主要銷售區域是山東省及其周邊地區，長期以來都是走親訪友的必備好禮。未來，「五更爐」系列將通過下沉渠道進入更廣闊的市場，與其他地方風味的創新結合，繼續推出區域性優質產品。



ENVIRONMENTAL, SOCIAL AND GOVERNANCE REPORT

環境、社會及管治報告

Our Awards and Certificates

商組委會
 最聚人氣參展商榮譽
 中國食材電
 優質企業推薦榮譽

體育訓練局國家隊運動員備戰保障產品
 體育訓練局贊助商

榮譽
 畜產品質量安全中心
 聯繫點榮譽

山東省畜產品科普基地
 山東省
 產業調研

公司榮譽

本公司在本年度內獲得多項榮譽及獎項，其中包括由中國食材電商組委會頒發的「最聚人氣參展商榮譽」；年度「優質企業推薦榮譽」；國家體育總局授權成為「體育訓練局國家隊運動員備戰保障產品」及「體育訓練局贊助商」等榮譽。此外，本公司亦獲山東省畜產品質量安全中心頒發的「山東省畜產品科普基地榮譽」，以及中共中國動物衛生與流行病學中心頒發的「產業調研聯繫點榮譽」等殊榮。本公司將繼續積極鞏固多層次新品研發體系，向市場加推高質優價產品，繼續贏得市場認可和信賴。



ENVIRONMENTAL, SOCIAL AND GOVERNANCE REPORT

環境、社會及管治報告

CORPORATE GOVERNANCE

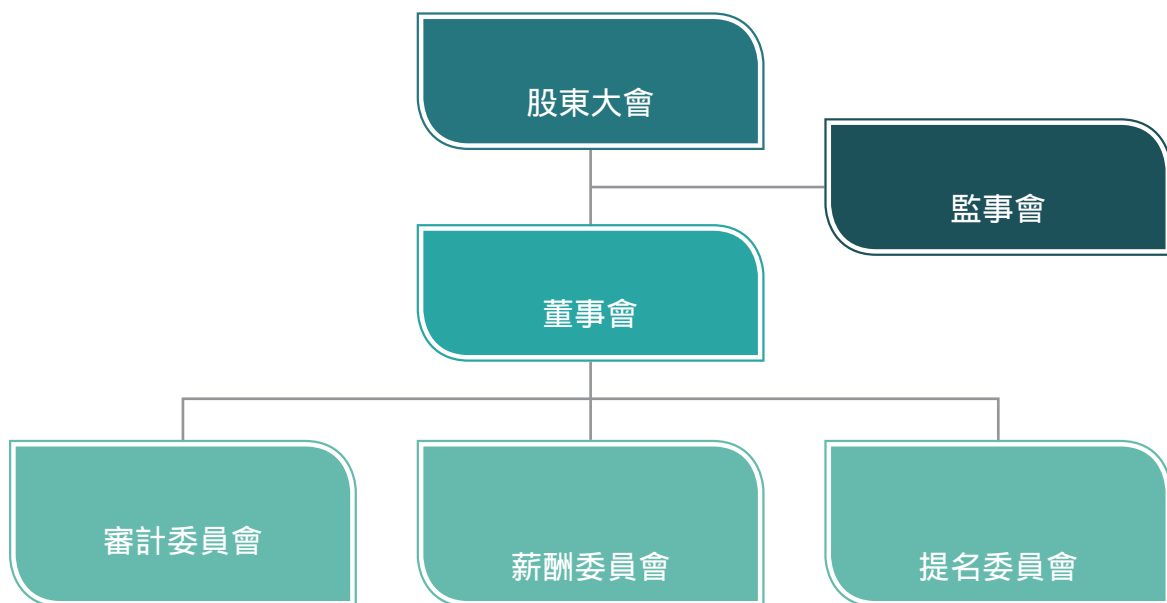
企業管治

良好的企業管治標準是本公司保障股東利益、提升企業價值、制訂業務策略和政策以及提高透明度與責任承擔的基礎。本公司嚴格遵循《中華人民共和國公司法》、《中華人民共和國證券法》、香港聯交所上市規則附錄《企業管治守則》等法律、法規和規範性文件的要求，逐步完善法人治理結構，充分發揮股東大會、董事會和監事會在重大決策、經營管理和監督方面的作用，保障股東權益。

Governance Structure

管治架構

本公司致力於確保高水平的企業管治常規及程序，並深明良好的公司管治對提高投資者對本公司的信心具有重要意義。截至本報告日期 年 月 日，本公司董事會成員為 人，其中執行董事 人，非執行董事 人，獨立非執行董事 人，並下轄三個委員會，即審計委員會、薪酬委員會、提名委員會。於本匯報期內，董事會召開董事會會議 次，審計委員會會議 次，提名委員會會議 次，薪酬委員會會議 次，董事會成員出席率為 。



ENVIRONMENTAL, SOCIAL AND GOVERNANCE REPORT

環境、社會及管治報告

Audit Committee:

審計委員會：審計委員會的主要職責為就外部審計師的委任及罷免向董事會提供建議；按照適用標準審核及監督外部審計師的獨立性及客觀性以及審核過程的有效性；審閱財務資料及監督財務申報系統及內部監控程序。

Remuneration Committee:

薪酬委員會：薪酬委員會的主要職責是就本公司有關董事及高級管理人員的薪酬政策及架構，及就個別執行董事及高級管理人員的薪酬待遇向董事會提出建議。各董事於本年度的薪酬詳情載於年報中。

Nomination Committee:

提名委員會：提名委員會的主要職責是檢討董事會的架構、人數及組成；物色具備合適資格可擔任董事會成員的人士；評核獨立非執行董事的獨立性；並就董事會任何建議變動或挑選提名有關人士出任董事；及或就董事委聘、續聘向董事會提供建議。

Board of Supervisors:

監事會：監事會的主要職責是根據本公司的《公司章程》對董事、總經理及其他高級管理人員的行為進行監督及有權對相關人員提出罷免；檢閱及核對公司財務狀況、財務報告、營業報告及利潤分配方案等資料；提出召開臨時股東大會並提出提案；提議召開董事會臨時會議等工作，以維護股東及本公司的利益，並發揮監督和制衡作用。

ENVIRONMENTAL, SOCIAL AND GOVERNANCE REPORT

環境、社會及管治報告

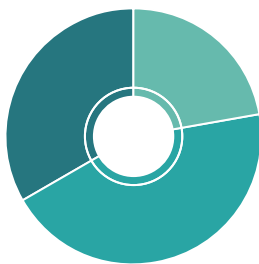
Board Diversity

董事會多元化

本公司嚴格按照《山東鳳祥股份有限公司招股章程》及最新的香港聯交所上市規則第 條及附錄《企業管治守則》，落實董事會多元化政策。公司考慮的因素包括但不限於性別、年齡、文化及教育背景、服務年期、技能、地區及行業經驗。我們相信董事會成員多元化可以全面提升公司管治能力，對公司實現可持續發展的長遠目標具有諸多益處。

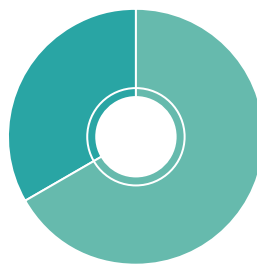
截至報告日期 年 月 日，公司董事會由共 名董事組成，其中成員中有男性董事 名，女性董事 名；董事年齡從 歲至 歲；公司的現任董事均具備扎實專業素養和良好的教育背景，有超過一半的董事獲得了碩士及以上學位。為了提升並掌握最新的知識及技能，本公司鼓勵董事參與合適的持續專業培訓及課程。公司董事積極參與專業培訓和證券市場運作規範的學習。截至報告期末，本公司董事分別參與了多場合規培訓，涉及到國家政策、證券市場法律法規、行為規範等。

Distribution of Directors by Type
董事類型分佈



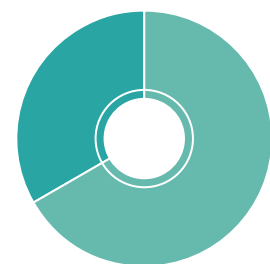
■ 執行董事
■ 非執行董事
■ 獨立非執行董事

Gender Distribution of Directors by Type
董事性別分佈



■ 男 ■ 女

Directors with a Master's Degree or Above
獲得碩士或以上學位的董事



■ 獲得碩士或以上 ■ 其他

ENVIRONMENTAL, SOCIAL AND GOVERNANCE REPORT

環境、社會及管治報告

Risk Management and Internal Oversight

風險管理和內部監督

為了有效管控風險，本公司建立了適合公司發展的風險管理體系，包括各類經營風險的識別與管控措施。董事會負責全面評估及確定各類風險事項，並監督公司風險應對情況。各職能部門負責人按照董事會相關要求及公司政策，適時評估公司日常經營中面臨的風險並進行相應控制。

本公司已建立《內部審計工作管理制度》等一系列內部監控政策、措施及程序，通過自查上報、以風險為導向的內部審計，及時發現問題和風險，進而推動各部門的整改工作。 年 公司審計部繼續監督業務管理，完成產業鏈重點業務的監督覆蓋，並持續執行養殖管理、生產加工、採購管理、銷售管理、質量管理、項目管理、離任審計、安環、及能源等專項監督工作，共計 次。本年度公司董事會審計委員會亦負責對內部控制體系的執險西措獸示共計

ENVIRONMENTAL, SOCIAL AND GOVERNANCE REPORT

環境、社會及管治報告

ESG MANAGEMENT

ESG Management Philosophy

ESG管理

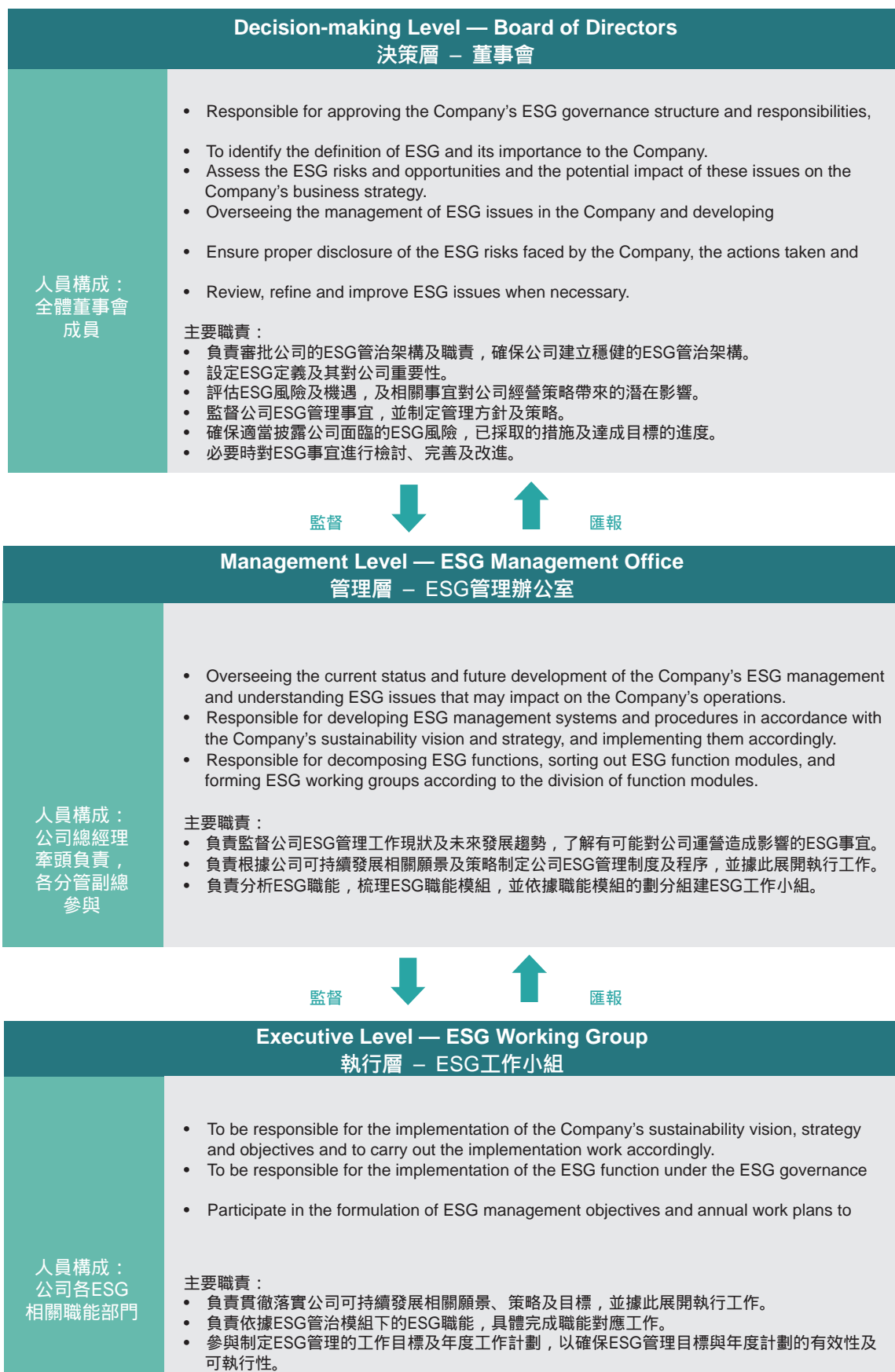
ESG

ESG

ESG Governance Framework

ENVIRONMENTAL, SOCIAL AND GOVERNANCE REPORT

環境、社會及管治報告



ENVIRONMENTAL, SOCIAL AND GOVERNANCE REPORT

環境、社會及管治報告

ESG Risk Management

ESG 風險管理

為更好的實行可持續發展日常管理，公司制定了風險清單，從管治、環境、社會三個層面梳理出四十余項可持續發展風險並制定了相應的應對措施。公司於本年度根據國家政策、監管要求等外部環境變化，及公司發展戰略的調整，對可持續發展風險清單進行了定期的更新與修訂，並由董事會進行了最終審議。在此，我們選取了幾項我們評估出的較為重要的風險進行披露：

ESG Risk ESG 風險	Risk Description 風險描述	Responses 應對方式	Relevant Sections 回應章節
	<ul style="list-style-type: none"> Lack of overall governance of ESG 	<ul style="list-style-type: none"> Improve ESG governance and management Establish sustainable development strategies Optimise the stakeholder communication 	
管治風險	<ul style="list-style-type: none"> 若公司管理層缺乏對 事宜的總體管治(包括： 戰略的建立、 相關目標的批准、 相關政策的推行、 相關風險的識別等)，可能導致 相關工作無法自上而下地有效推進。 	<ul style="list-style-type: none"> 完善 治理和管理體系，董事會作為公司最高治理機構，負責管理與 相關的風險與機遇，並確保公司在應對 因素可能導致的業務格局變化方面具有應變能力。 建立公司可持續發展戰略和目標。通過不斷創新、不斷突破，擁抱新的可持續發展趨勢。 優化利益相關方溝通機制，建立利益相關方溝通體系，將利益相關方溝通工作納入公司決策體系，構建相應的雙向交流體系與機制。 	關於我們企業管治管理

ENVIRONMENTAL, SOCIAL AND GOVERNANCE REPORT

環境、社會及管治報告

ESG Risk ESG風險	Risk Description 風險描述	Responses 應對方式	Relevant Sections 回應章節
	<ul style="list-style-type: none"> The Company has not established a 	<ul style="list-style-type: none"> Through “Green Production + Supplier Management + Green Logistics + Green Improve the supplier monitoring mechanism and 	
供應鏈管理風險	<ul style="list-style-type: none"> 公司未建立針對供應商可持續發展的監察機制(如：用於識別及評估供應鏈對環境及社會所產生重大負面影響的程序；如何就評估環境及社會的影響識別供應商及決定供應商的優先次序等)，可能導致供應商質量無法滿足可持續發展需求。 The failure to improve human resources 	<ul style="list-style-type: none"> 通過「綠色生產+供應商管理+綠色物流+綠色包裝」，打造公司綠色供應鏈體系。 完善供應商監察機制，將供應商可持續發展評估納入供應商監察機制中。 Further refine human resource planning and Improve the talent allocation mechanism, The career development path of the staff will be 	合作責任攜手共創非凡
僱傭風險	<ul style="list-style-type: none"> 未結合公司可持續發展目標戰略，完善人力資源規劃，可能導致公司人員流失、人才隊伍不穩定；或由於關鍵技術人才的流失，可能導致公司核心競爭力下降，不利於公司對人才需求的統籌安排，無法為公司未來發展規劃提供有效的人才支持。 	<ul style="list-style-type: none"> 進一步完善人力資源規劃，並每年進行評估。 完善人才配置機制，建立健全內部人才儲備庫，加強後備人才儲備管理。 健全員工職業發展通道，根據員工崗位特點，定製發展路徑。 	員工責任專注共生共贏

ENVIRONMENTAL, SOCIAL AND GOVERNANCE REPORT

環境、社會及管治報告

ESG Risk ESG風險	Risk Description 風險描述	Responses 應對方式	Relevant Sections 回應章節
	<ul style="list-style-type: none"> Resource management is an important 	<ul style="list-style-type: none"> Strictly comply with national resource utilisation To establish a system for monitoring the use of Develop energy monitoring measures, monitor Set Develop an is of an is 	

ENVIRONMENTAL, SOCIAL AND GOVERNANCE REPORT

環境、社會及管治報告

Stakeholder Materiality Assessment

持份者評估

鳳祥股份自上市以來，一直與持份者保持緊密聯繫，並通過多種的溝通方式，了解持份者的建議與意見。我們相信持份者的積極參與，是公司可持續發展管理中不可或缺的重要環節。在董事會的領導下，公司將主要持份者進行歸類，並根據溝通所收集的意見和建議總結持份者對公司的期望。我們將各方意見引入公司經營決策過程，與價值鏈夥伴共創共贏。

Stakeholder Category 持份者類別	Expectations and Concerns 訴求與期望	Communication Channels 溝通渠道
Investors 投資者	<ul style="list-style-type: none"> Protecting investors' rights Corporate compliance Accurate disclosure of information Investment returns 保障投資者權益 企業合規運營 準確的信息披露 投資收益 	<ul style="list-style-type: none"> General meeting Company announcement Company website/email Investor conference 股東大會 公司公告 公司官網 郵箱 投資者會議
Employees 員工	<ul style="list-style-type: none"> Protecting the legal rights of employees Occupational health and safety Staff welfare Equal employment and development 保障員工合法權益 職業健康與安全 員工福利 平等就業及發展機會 	<ul style="list-style-type: none"> Staff meeting Daily communication Staff feedback box Staff training 員工大會 日常溝通交流 員工反饋信箱 員工培訓

ENVIRONMENTAL, SOCIAL AND GOVERNANCE REPORT

環境、社會及管治報告

Stakeholder Category 持份者類別	Expectations and Concerns 訴求與期望	Communication Channels 溝通渠道
Customers 客戶	<ul style="list-style-type: none"> Product safety and quality Product research and development Market recognition Shipping management 	<ul style="list-style-type: none"> Customer service communication Communication with sales representatives Company website/email Feedback on social media platforms
客戶	<ul style="list-style-type: none"> 產品安全與質量 產品研發 市場認可度 發貨管理 	<ul style="list-style-type: none"> 公司客服溝通 銷售代表溝通 公司官網 郵箱 網絡社交平台反饋
Suppliers and partners 供應商及合作夥伴	<ul style="list-style-type: none"> Win-Win cooperation Equal opportunity for competition Long-term orders 	<ul style="list-style-type: none"> Daily networking visits Supplier conference Supplier assessments
供應商及合作夥伴	<ul style="list-style-type: none"> 合作共贏 平等競爭機會 長期訂單 	<ul style="list-style-type: none"> 日常交流走訪 供應商大會 供應商評估
The public/community 公眾 社區	<ul style="list-style-type: none"> Community investment Charity investment Donations 	<ul style="list-style-type: none"> Visiting Volunteer activities Charitable activities
公眾 社區	<ul style="list-style-type: none"> 社區投入 公益投入 捐款捐物 	<ul style="list-style-type: none"> 登門拜訪 志願活動 公益活動
Government and regulatory authorities 政府及監管機構	<ul style="list-style-type: none"> Legal and compliant operation Long-term business stability Safe operation Social contribution 	<ul style="list-style-type: none"> Responding to inspections Participation in government meetings Submitting work reports Regular talks and exchanges
政府及監管機構	<ul style="list-style-type: none"> 企業合法合規運營 業務長期穩定發展 安全運營 社會貢獻 	<ul style="list-style-type: none"> 回應各項檢查 參與政府會議 提交工作報告 定期座談交流

ENVIRONMENTAL, SOCIAL AND GOVERNANCE REPORT

環境、社會及管治報告

Materiality Assessment of ESG Issues

ESG重要性議題評估

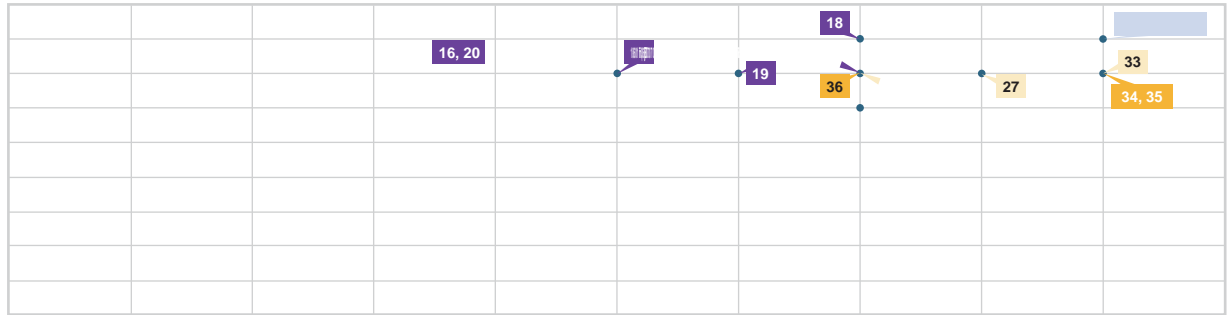
我們根據持份者的訴求與期望，制定了公司本年度的管理議題，並就各項議題邀請各利益相關方填寫問卷調查，收集各方的意見與建議。問卷圍繞環境、員工、社區、營運及公司治理五個方向展開，由各利益相關方根據議題的重要性進行評分。我們共發出份份問卷予各利益相關方，共獲取份問卷回覆，各類型利益相關方按以下權重進行得分統計。

Stakeholder category 利益相關方	Total number of questionnaire sent 問卷發出總數量	Total number of questionnaire returned 問卷回收總數量	Recovery rate of questionnaires 問卷回收比率	Weight 權重
員工				
客戶				
供應商				
投資者				
政府及監管機構				
公眾 社區				
管理層				
Total 總計		292	97%	100%

ENVIRONMENTAL, SOCIAL AND GOVERNANCE REPORT

環境、社會及管治報告

根據問卷調查的結果，我們編製了以下重要性議題評估矩陣。



ENVIRONMENTAL, SOCIAL AND GOVERNANCE REPORT

環境、社會及管治報告

Environmental Impacts

環境影響

空氣排放

污水

溫室氣體排放 全球暖化

有害廢棄物

無害廢棄物

能源使用

水源使用

包裝物料

氣候應對

遵守環境保護相關的法律法規

GHG

Community Participation

社區參與

慈善活動及捐款

義工及社區參與

Operation Related

營運相關

供應鏈中的勞工標準

可持續供應鏈

綠色及道德採購

研發能力及產品品質

可持續化白羽雞養殖

食品安全

安全生產

客戶滿意度

客戶私隱

知識產權

經濟績效

Employment and Labour Related

就業與勞工相關

抵抗新冠肺炎疫情

僱傭及解僱

晉升及薪酬

工作時間與假期

員工福利

包容、平等機會及反歧視

多元化

職業健康與安全

培訓及發展

預防童工及強制勞工的措施

Corporate Governance Related

公司治理相關

營運合規

公司管治

反貪污及洗錢

ENVIRONMENTAL, SOCIAL AND GOVERNANCE REPORT

環境、社會及管治報告

根據上圖重要性評估矩陣結果，我們就重大環境、社會及管治議題涵蓋環境、社會及運營方面，其中識別了 個最重要社會、環境及管治議題，即食品安全、安全生產及客戶滿意度。由於我們的業務以肉雞養殖到雞肉製品分銷及銷售，因此各持份者均特別重視食品安全及安全生產。在我們的食品生產過程中，非常關注安全生產，堅持從源頭做好風險管控，深化系統治理和綜合治理，不斷提高安全生產水平，保護好生命及財產安全。持續快速跟進客戶意見反饋，提升客戶服務質量，提高客戶滿意度。

展望未來，我們會定期審閱及修訂 議題，以確保符合各持份者對我們的環境、社會及管治報告的期望及社會關注的議題。

Sustainable Development Goals

可持續發展目標

企業作為社會的重要成員，積極承擔社會責任才會令我們更具市場競爭力。聯合國制定了 個可持續發展目標()，呼籲大家應對環境及社會的嚴峻挑戰。

ENVIRONMENTAL, SOCIAL AND GOVERNANCE REPORT



環境、社會及管治報告

公司的運作模式緊貼聯合國可持續發展目標，我們希望通過將目標融入日常工作的點點滴滴，為全球可持續發展貢獻一份力量。在公司董事會的領導下，我們根據聯合國可持續發展目標，挑選出與公司運營相關的目標，並通過以下列表展現了我們為可持續發展工作所付出的行動，及各項行動所對應的聯合國可持續發展目標和本報告的具體章節。

SDGs 聯合國可持續發展目標	Our Actions 我們的行動	Chapter in this Report 相關報告章節
 <p>3 GOOD HEALTH AND WELL-BEING</p>	<p>目標： 良好健康與福祉</p>	<p>為員工和消費者提供健康、衛生、安心的產品，促進身心健康</p> <p>食安責任築守安心品質 創新責任順應市場趨勢 員工責任專注共生共贏 產品責任奉獻優質服務</p>
 <p>5 GENDER EQUALITY</p>	<p>目標： 性別平等</p>	<p>支持平等僱傭關係，關愛女性員工</p> <p>員工責任專注共生共贏 健康和發展</p>
 <p>6 CLEAN WATER AND SANITATION</p>	<p>目標： 清潔飲水和衛生設施</p>	<p>污水經過處理後再排放，確保合規</p> <p>環境責任提供綠色能量</p>
 <p>7 AFFORDABLE AND CLEAN ENERGY</p>		

ENVIRONMENTAL, SOCIAL AND GOVERNANCE REPORT

環境、社會及管治報告

SDGs 聯合國可持續發展目標	Our Actions 我們的行動	Chapter in this Report 相關報告章節
 <p>9 INDUSTRY, INNOVATION AND INFRASTRUCTURE</p>	<p>目標： 產業、創新和基礎設施</p>	<p>建設綠色廠房，提升創新能力，打造可持續發展工業</p> <p>創新責任順應市場趨勢 環境責任提供綠色能量</p>
 <p>10 RED</p>		

ENVIRONMENTAL, SOCIAL AND GOVERNANCE REPORT

環境、社會及管治報告

SUMMARY OF THE COMPANY'S ESG PERFORMANCE FOR THE YEAR

本年度公司ESG表現摘要

我們本年度在各個領域有顯著的改善情況，以下為本年度公司表現摘要：

Environment	環境方面
   <ul style="list-style-type: none"> Total air pollutant emissions decreased by The total volume and emission intensity of hazardous 	<p>與 年度比較：</p> <ul style="list-style-type: none"> 空氣污染物總排放量減少約 ，總排放強度減少 。 有害廢棄物及無害廢物總量及排放強度基本維持持平。
Employees	僱員相關方面
    <ul style="list-style-type: none"> The Company currently has 3 female directors, Female employees account for approximately 50% of Employees with over 5 years of service account for The average monthly turnover rate was 1.6%. Total training hours exceeded 300,000 hours. The number of work-related injuries further decreased Lost days due to work injuries decreased to 1,353 days, 	<ul style="list-style-type: none"> 公司現時有 名女性董事，佔董事會總人數的 ，實現董事多元化。 女性僱員佔總員工人數約 。 工齡超過 年的員工佔員工總人數約 ，工齡超過 年的員工佔員工總人數約 。 月均平均人員流失率為 。 實現培訓總時長超過 萬小時。 工傷人數進一步減少至 人，比上年度少 宗。 工傷損失天數減少至 天，減少 天。

ENVIRONMENTAL, SOCIAL AND GOVERNANCE REPORT

環境、社會及管治報告

Suppliers and Product Responsibility

供應商及產品責任方面

- The Company currently has 1,495 suppliers, of which
- There was 0 incident where the Company was punished
- 40

ENVIRONMENTAL, SOCIAL AND GOVERNANCE REPORT

環境、社會及管治報告

FOOD SAFETY RESPONSIBILITY — PROVIDE REASSURING QUALITY

食安責任一築守安心品質

食品安全一直是我們和各持份者最關注的議題之一。

作為食品加工企業，我們深知雞肉製品的安全及衛生對本集團的成功至關重要。若我們向公眾出售受污染產品，消費者對我們產品的信心將會受到嚴重影響，這反過來將對我們的業務產生不利影響。因此我們嚴格遵守《中華人民共和國食品安全法》及各項實施細則。我們已建立嚴格及全面的品質管理及食品安全保障體系，以確保雞肉製品的品質。我們致力於確保我們所生產的雞肉製品；及我們採購的用以生產飼料、父母代種雞苗、種蛋及雞肉製品的原材料的安全及品質方面達到高標準。我們已獲得 (食品安全) 認證、 (質量) 認證、全球良好農業操作規範認證、 (環境管理體系) 認證、認證等。



ENVIRONMENTAL, SOCIAL AND GOVERNANCE REPORT

環境、社會及管治報告

Food Safety Management System

Food Labelling and Packaging

Targeted Disease Prevention and Vaccination

藥殘檢測報告
備案飼養場日誌

動物檢疫合格證明

禽類

食品安全管理體系

我們已制定並持續使用貫穿各個業務階段的質量控制系統。此外，我們亦建立了食品安全控制系統，以解決與研發、供應商認證及管理、採購、生產、儲存、運輸以及銷售與分銷活動有關的問題，主要包括以下措施：

食品標籤及包裝

我們的包裝須帶有特定標籤以及法律及客戶規定的其他信息。此外，我們所有的雞肉製品在儲存、運輸及交付予客戶的過程中須小心保護以防受到可能損壞產品的物理及生物刺激物影響。因此，出於對食品安全的考慮，我們力圖對產品進行細緻完善的包裝，以最大程度地保持產品的新鮮度及品質並標示正確的信息。

有針對性的疾病預防與疫苗接種

我們已採取一套全面的疾病預防與疫苗接種措施，針對特定疾病加強特定預防措施。我們對肉雞進行抽樣檢測，並按照內部指引，根據雞苗及肉雞的年齡及健康情況對其進行適當的疫苗接種。我們會在接收活雞時進行抽樣檢測，確保活雞已獲取包括《動物檢疫合格證明》、《藥殘檢測報告》及《禽類備案飼養場日誌》。我們亦每天至少檢查兩次活雞群的健康情況。在所有物品、車輛及人員進入我們的場地之前均需經過噴霧或紫外線燈消毒。我們會在肉雞場空舍期、飼養期的不同時段對場區進行嚴格清洗及消毒，以確保養殖雞場清潔。我們的預防系統持續監控及報告疾病爆發(如有)或疫情以及害蟲發現及管理情況(包括上報公司管理層、當地疫病防控中心、海關部門；隔離封鎖、消毒、捕殺等措施處理方案)。本公司亦定期配合當地的國家動物疫情測報站及的專業的獨立第三方定期抽樣監督檢測，以檢查活雞群當中會否出現疫情或病毒感染，並由專業的獨立第三方每年檢查及審核我們的疫病防治系統。

ENVIRONMENTAL, SOCIAL AND GOVERNANCE REPORT

環境、社會及管治報告

Bacteria Control

細菌控制

為確保細菌水平不超過有關適用法律規定的許可標準，我們已制定一份內部控制計劃，從原材料到加工及成品都有相應的控制措施。我們的加工設施亦設置嚴格的溫度和時間控制以保持雞肉的新鮮。在我們的場所內測量的參數包括溫度、濕度和風流動，以確保不易滋生細菌。我們設有一個內部實驗室用於檢測細菌，該實驗室設備由外部符合資格人員定期檢查並校準。

Food Safety Traceability System

食品安全可追溯體系

為更好符合本集團的內控體系及食品安全要求，我們制定以下的可追溯體系，以能夠保證於屠宰加工過程中的可追溯性：

- Receiving of broilers: When broilers are received by our
 - Chicken hanging: Our staff responsible for chicken hanging shall,
 - Slaughtering: Our staff responsible for slaughtering are required
 - Packaging: All our chicken meat products are required to be
- 肉雞接收：當我們的屠宰加工設施收到肉雞時，官方獸醫同時開具《准予屠宰通知單》。
 - 掛雞：掛雞負責人須根據《准予屠宰通知單》出具《雞源信息傳遞單》(包括肉雞場名稱、飼養編號、掛雞時間、進預冷時間及出預冷時間)，並傳遞相關信息。
 - 宰殺：宰殺環節負責人須根據《雞源信息傳遞單》進行信息傳遞。
 - 包裝：根據傳遞的信息，所有雞肉製品均需標明品名、規格和生產日期。在相關雞肉製品的外箱上，根據客戶要求標明生產日期、保質期、相關肉雞場標識編號等內容。

ENVIRONMENTAL, SOCIAL AND GOVERNANCE REPORT

環境、社會及管治報告

- Freezing: We require product tracing identification cards to be
- 速凍：我們要求在冷藏車上懸掛產品追溯標識牌，以每小時為間隔點標明產品批次，並在各小時段的最後一架車上標注時間。我們的雞肉製品亦須按照固定路線入速凍庫。
- Storage: We have implemented detailed warehousing operating
- 儲存：我們已實施詳細的倉儲操作程序，例如及時記錄、妥當貼標籤及定期盤存。我們的成品按品種、生產日期和批次分開碼垛。根據及時的入庫及出庫記錄，我們能夠密切監控及維持我們的產品從相關生產車間到我們客戶手中的可追溯性。

隨著公眾對食品安全意識的不斷提高，鳳祥股份採取先進技術監控養殖場和屠宰場的實時狀況，以便及時發現並控制生物疫情的爆發。建立綜合性監控系統需要大量的時間和投資，這同時提升了我們的技術壁壘。

ENVIRONMENTAL, SOCIAL AND GOVERNANCE REPORT

環境、社會及管治報告

Quality Control

質量管理

Biosecurity Measures

生物安全措施

Isolation of breeder and broiler farms
隔離種雞場及肉雞場

Biosecurity measures
生物安全措施

我們的種雞場及肉雞場位於遠離人類活動和公共機構的地區，且坐落於劃定的圍欄區以為種雞及肉雞的飼養提供最佳環境。此外，根據相關中國法規，我們的種雞場及肉雞場之間的距離不應少於500米。

進出我們生產設施受到控制。僅專業員獲准進入封閉場地。我們授權有工作任務的專業人員管理其位於種雞場及肉雞場的專用雞舍要求其住在其責任雞舍。所有有意進入雞舍的人員須完成若干衛生程序。



Sterilisation and recordkeeping
消毒與記錄

Hygiene measures
衛生措施

Proper medicinal procedures
適當的醫療程序

車輛、人員、參觀者及相關設備進出種雞場及肉雞場需進行消毒並記錄在案。

所有人員在進入種雞場及肉雞場所在封閉區域前均需穿上本公司提供的制服及鞋子。我們禁止員工將其制服帶離封閉場區以將由外部環境帶入細菌

根據中國及出口國相關法律法規的規定，我們必須採取免疫及醫療措施，並於整個飼養過程中嚴格遵守獸醫處方。

ENVIRONMENTAL, SOCIAL AND GOVERNANCE REPORT

環境、社會及管治報告

Quality Control over Breeders and Broilers

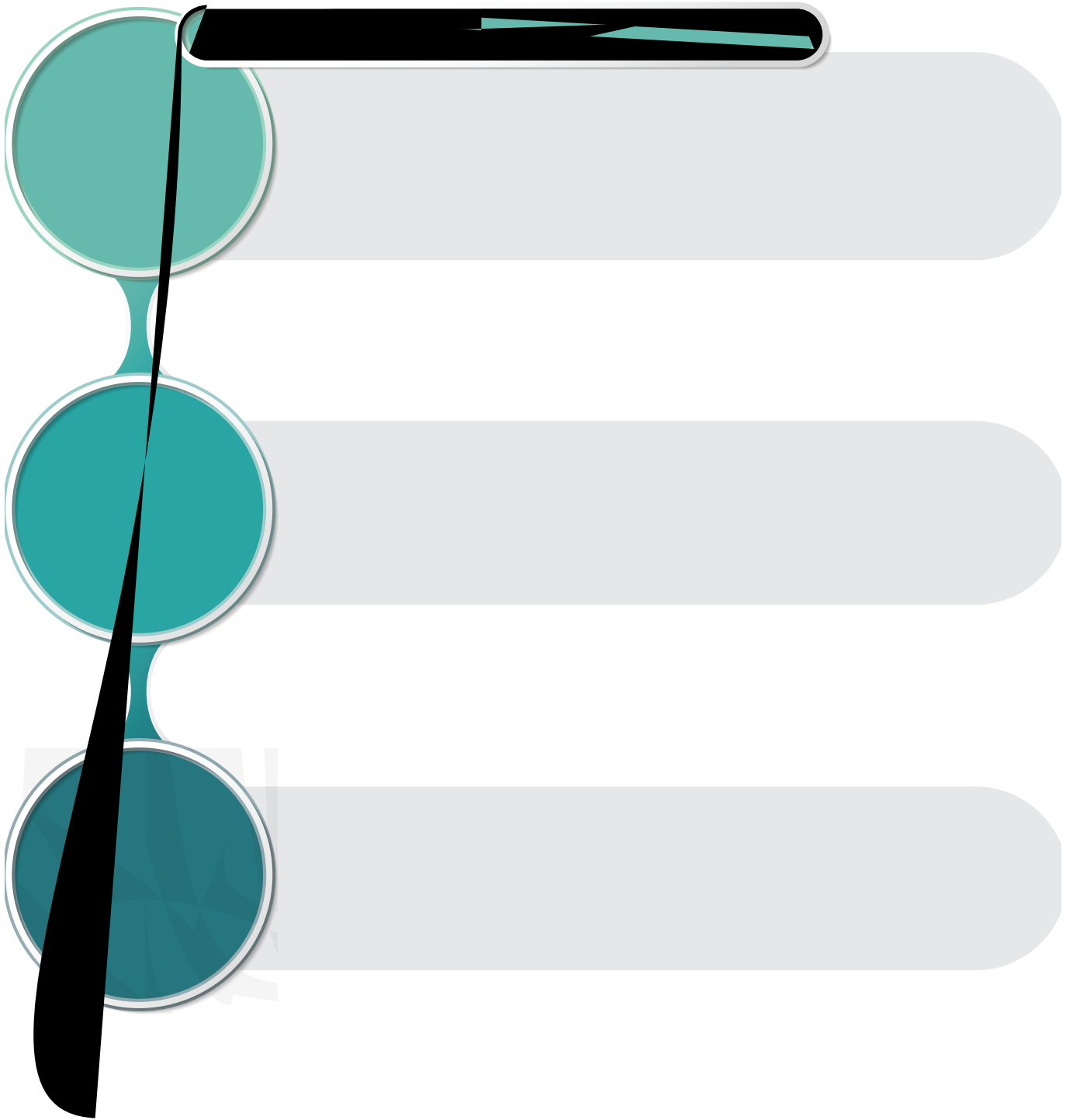
種雞及肉雞品質控制

為確保各項生產設施的營運符合本公司的品質要求，我們已採取包括空置期、滅菌消毒、「全進全出」政策、疾病防控和疫苗接種等在內的各項防範和管理措施，並按照溫度、濕度及通風的規定標準設計及建造種雞場及肉雞場，以提供最佳飼養環境，具體如下：

Item monitored 監控項目	Points to note 關注事項
溫度	<ul style="list-style-type: none"> To check whether the temperature is ranged between our prescribed standards 檢查溫度是否在我們規定的標準範圍內
濕度	<ul style="list-style-type: none"> To check whether the humidity is in line with our prescribed standards 檢查濕度是否符合我們的規定標準
通風級別	<ul style="list-style-type: none"> To observe whether there exists difference in the ventilation of breeder and broiler To measure wind velocity, carbon dioxide density (in winter) and ammonia density, 觀察各種雞場及肉雞場通風是否存在差異 測量風速、二氧化碳濃度(冬季)及氨氣濃度等
加熱時間	<ul style="list-style-type: none"> To analyse the differences in heating time of each farm based on the records put 根據各雞場的場長或副場長於每天 時正前提交的記錄，對各雞場的加熱時間差異進行分析
供料及供水系統	<ul style="list-style-type: none"> To check whether the automated feeding system is functional To record the type and quantity of animal feeds and the volume of water 檢查自動送料系統運行是否正常 記錄每隻種雞及肉雞每日進食的飼料種類及分量以及飲用水的分量，並與我們的規定標準相比較
種雞及肉雞狀態	<ul style="list-style-type: none"> To observe the distribution and comfort of breeders and broilers To actively monitor the health of the breeders and broilers, for instance, by 觀察種雞及肉雞分佈情況及舒適度 積極監測種雞及肉雞的健康狀況，例如，聆聽肉雞的呼吸聲，檢查其是否有喘氣、怪叫或咳嗽的情況

Quality Control over Animal Feeds

飼料品質控制



ENVIRONMENTAL, SOCIAL AND GOVERNANCE REPORT

環境、社會及管治報告

Quality Control over Chicken Meat Products

Centralised management

Tracing and record keeping

Testing centre

CNAS

雞肉製品品質控制

為確保雞肉製品不受污染，我們在屠宰加工設施內實施嚴格的衛生措施，包括限制員工於屠宰加工設施內的走動範圍，尤其是屠宰區的員工不得進入加工區；屠宰加工設施內的設備、工具和食品接觸面必須每日清潔和消毒；凡進入屠宰加工區的員工及其他人員必須進行全面的衛生程序，包括清潔雙手及穿上本集團提供的經消毒制服。我們亦已就生產雞肉製品採納以下控制標準及程序：

集中管理

我們的食品安全控制團隊監督本集團食品質量控制的實施，以確保雞肉製品的質量及安全。

保持追蹤及記錄

我們記錄及追蹤每批運送至客戶的雞肉製品，及每批用於生產雞肉製品的原材料、配料及包裝材料。通過我們覆蓋整個白羽肉雞產業價值鏈的縱向一體化業務模式，我們可控制雞肉製品的來源及有效監控養殖過程的所有方面，這有效保證了雞肉製品的安全及衛生。我們亦已制定產品召回程序，包括不時進行常規產品召回演練測試，以確保在必要的情況下我們的雞肉製品可被有效召回。

檢測中心

我們擁有獨立的具備成熟實驗室質量管理體系的檢測中心，其已獲中國合格評定國家認可委員會（「CNAS」）的認證。檢測中心分批檢測將於國內或國外銷售的所有輸出雞肉及肉製品，以確保我們的產品可完全符合客戶的要求及出口的國家的要求。

ENVIRONMENTAL, SOCIAL AND GOVERNANCE REPORT

環境、社會及管治報告

Standardised operating procedures

標準化操作

我們的員工須遵循嚴格遵守 *HACCP* 及 *ISO 22000* (良好作業規範) 要求的標準化生產及操作程序, 從原材料、設備到個人衛生全方位有效監控及管理食品安全。該等程序幫助我們確保雞肉製品質量穩定。

Key quality points

關鍵質量點

我們選擇並密切監控生產過程中的關鍵點, 如加熱及配料混合, 其可能對我們最終產品的質量產生重大影響, 有助於我們及時識別及處理任何質量問題。

Workplace management

工作場所的管理

根據強調整潔、衛生及安全的綜合原則, 我們已實施系統的工作場所管理制度。潔淨及有組織的工作場所是有效實施質量控制系統的關鍵。

Pre-sale inspection

售前檢查

將雞肉製品銷售給客戶之前, 我們會就成品出貨前由質量管理部人員負責進行批次抽樣檢查及測試以確保成品在交付予客戶時的產品質量。

INNOVATION RESPONSIBILITY — FOLLOW THE MARKET TREND

創新責任—順應市場趨勢

R&D

本公司堅信出色的研發創新能力是保持市場競爭力的關鍵因素之一。我們認為, 持續向客戶交付優質且多元化的產品是保持競爭地位及確保未來增長與成功的主要因素之一。我們有選擇地開發新產品以滿足客戶需求。我們持續推出新產品、為現有產品引進新口味、新包裝及推出升級產品, 以更好地迎合消費者的喜好及順應市場的變化。憑藉我們在新產品開發方面的專業知識, 我們已大大拓寬可向客戶提供的禽肉製品選擇及強化產品組合。

ENVIRONMENTAL, SOCIAL AND GOVERNANCE REPORT

環境、社會及管治報告

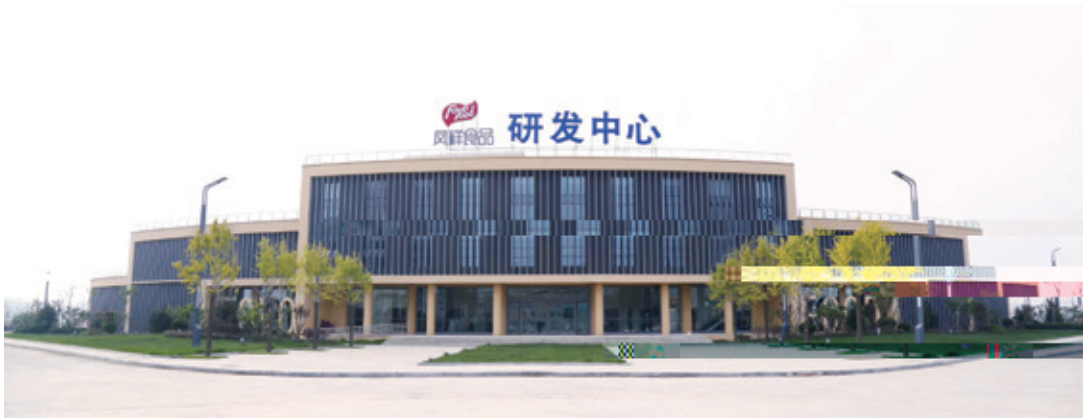
R&D Team

研發團隊

本公司為各個業務渠道量身打造專業而高效的現代化研發團隊。我們的研發團隊包括多名專業研發人員，負責對雞肉製品的生產過程及產品開發進行研究。我們在陽谷本部設立山東研發中心，負責技術實現和產品落地；在東京設立東京研發中心，導入國際化的研發理念、技術裝備和產品創意；在上海設立上海研發中心，充分利用上海國際大都市的人才中心、信息中心、技術中心、資源中心，由此形成既有分工又有協作的立體現代研發體系。

山東研發中心依托本公司養殖及生產基地，對

出口、集採等渠道提供全方位的產品支持，推進從產品開發、工藝落地、到精益生產、全產業鏈銜接及品質追溯體系的完整產品落地流程，是研發生產一體化的重要一環。



本公司研發中心正面

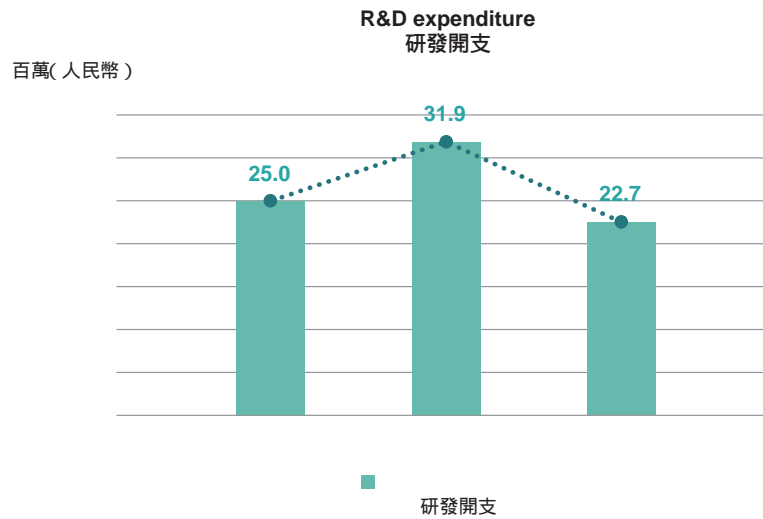
東京研發中心引入多位國際頂尖學者組成資深研發團隊，依託東京的研究資源和前沿情報，面向整個亞洲市場進行消費者研究和產品開發。作為我國雞肉製品行業規格最高、功能最完整、研究資源最豐富的海外研發中心，助力本公司出口及業務不斷高速增長。

ENVIRONMENTAL, SOCIAL AND GOVERNANCE REPORT

環境、社會及管治報告

上海研發中心立足上海的資源優勢，貼近重點客戶與國際化都市的內外部海量資源，其「創新樞紐」的作用愈發突顯。通過整合行業資源、對重點客戶的快速響應及前沿市場情報的高效轉化，推動本公司 重點客戶及 業務持續快速增長。

本年度我們的研發開支約為人民幣 百萬元，較上一年度(年度)下降約 。



ENVIRONMENTAL, SOCIAL AND GOVERNANCE REPORT

環境、社會及管治報告

R&D Highlights — Spicy Sauce Delicious New Product Launched by Fengxiang and accelerated expansion of product lines by iShape

研發亮點 — 鳳祥食品辣鹵美味新品上市，優形產品線快速擴容

近年來國內市場不斷的擴張，鳳祥為了更貼近客戶需求，為客戶創造便捷、美味的產品，開發了辣鹵美味杠杠雞、麻椒雞肉塊。

「杠杠雞」使用鳳祥獨家鹵味配方，加入多種香辛料，慢火鹵制，將各種香味融合、碰撞出鍋後的雞架麻辣鮮香，刺激味蕾。為了讓杠杠雞能擁有純正濃厚的鹵辣香味每次生產鹵制工序都及其複雜八小時牛骨高湯熬制五小時秘傳鹵制工藝大鍋熬制，撈出來後骨骨入味，層層滲透連皮帶骨。鳳祥卓越的研發技術，在杠杠雞得到了充分的體現，杠杠雞適合當作夜宵，或者零食，是鳳祥新產品代表之一。

另外，鳳祥推出了全新美味椒麻雞肉塊。麻雞肉塊的色澤誘人，裹漿脆薄，椒麻酥香，層次豐富，肉感鮮嫩，大肉塊肉感強，椒麻鮮香令人回味無窮。酥麻感覺和鮮嫩香氣直擊靈魂，花椒的麻、雞肉的鮮，似不散的雲霧縈繞在口舌之間。無論是中式餐飲、學校團餐還是休閒快餐等場景，鳳祥椒麻雞肉塊都能憑借鮮嫩的口感和爽麻的味道驚艷四座快手料理的好幫手。



ENVIRONMENTAL, SOCIAL AND GOVERNANCE REPORT

環境、社會及管治報告

優形在報告期內加速了擴容步伐，不但積極拓展休閒零食賽道，還首次涉足非雞肉蛋白領域，連續推出阿拉斯加蟹肉棒、手撕雞胸肉乾、一條雞胸肉脯、啱啱脆雞胸肉脯、輕食午餐肉切片、爆汁大雞腿、爆汁炸雞、厚切小酥肉、香烤雞翅根等頗受市場歡迎的全新產品。



ENVIRONMENTAL, SOCIAL AND GOVERNANCE REPORT

環境、社會及管治報告

ENVIRONMENT RESPONSIBILITY — PROVIDE GREEN ENERGY

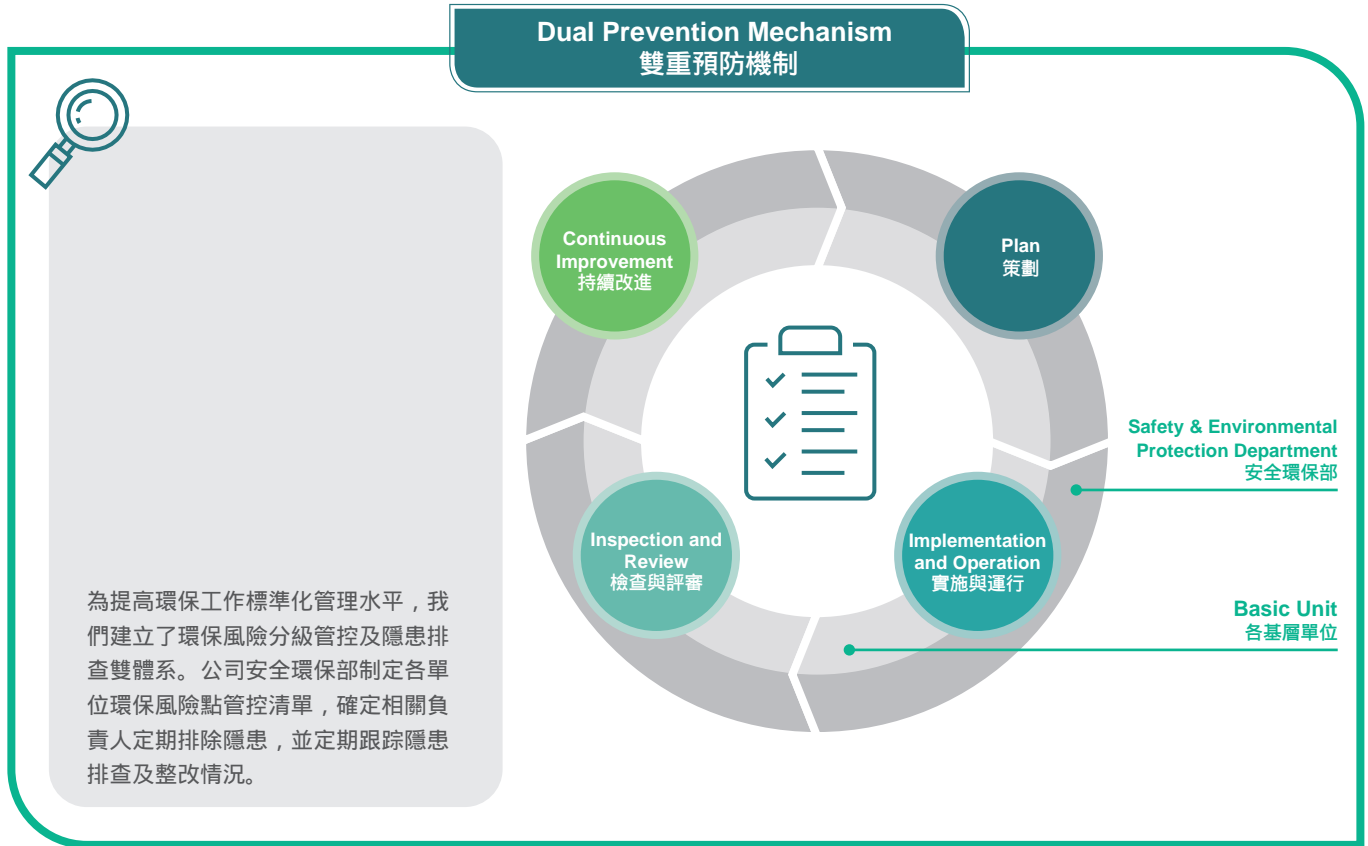
環境責任 — 提供綠色能量

我們始終踐行「實業報國，發展為民」的初心，緊跟黨的步伐，緊扣時代脈搏，走出了一條綠色高質量的發展道路。我們在取得市級、省級「綠色工廠」的基礎上，成功榮獲國家級「綠色工廠」榮譽。

站在新的起點，我們將更加關注並積極響應國家環境相關政策，為實現「碳達峰」與「碳中和」目標，我們從「資源管理」、「排放物管理」兩大方面著手，不斷探索綠色科學發展新路徑。

“Two Hands” of Green Development

綠色發展的「兩隻手」



為貫徹落實低碳環保可持續發展，我們堅持「文化引領」與「制度約束」相結合。我們將「節能減排」理念融入企業生產活動的方方面面，倡導「綠色供應鏈」、「綠色生產」、「綠色物流」、「綠色運營」、「綠色生活」，致力於從源頭降低資源消耗與三廢排放。

基於環境保護遵守是我們與各持份者均非常關注的議題，公司始終時刻關注並嚴格遵守《中華人民共和國環境保護法》、《中華人民共和國水污染防治法》、《中華人民共和國大氣污染防治法》、《中華人民共和國固體廢物污染環境防治法》、《中華人民共和國節約能源法》等國家環境相關法律法規，並依據上述法律法規，制定了一系列規章制度，包括《環境保護管理制度》、《污水池及污水管網清理制度》、《環境信息披露管理制度》，加速環保措施的有效落實、排放和棄置污染物的妥善處理。

ENVIRONMENTAL, SOCIAL AND GOVERNANCE REPORT

環境、社會及管治報告

在報告期間，本公司未發生環保行政處罰情況，未違反環保相關法律法規，亦未接到環境相關投訴。

Certificate of Environmental Management System

環境管理體系認證

本報告期間，公司及下屬鳳祥食品發展及鳳祥實業三家公司均順利通過：環境管理體系的審核認證。體系幫助我們衡量環境影響，並通過生態設計，助力使用可再生能源和清潔生產過程，生產環保、綠色、低碳的產品。



環境管理體系認證證書

Resource Management

資源管理

我們貫徹落實「節能」理念，倡導員工節約資源，優化資源使用結構，強化資源使用管理，從源頭減少資源消耗。同時，我們不斷探索資源循環使用新路徑，致力於提高資源使用效率。

ENVIRONMENTAL, SOCIAL AND GOVERNANCE REPORT

環境、社會及管治報告



安全能源一體化管控平台

Integrated Control Platform for Energy Management

安全能源一體化管控平台

我們已建立了安全能源一體化管控平台，通過對資源的實時監控管理，達到節能降耗的目的。該平台實時採集、統計和分析水、電、蒸汽、天然氣等資源消耗數據，並以可視化方式呈現實時監控、能源績效、能耗預警、能耗設備、節能空間管理等數據分析結果。平台高效幫助管理者準確掌握公司能耗情況，輔助其科學制定節能計劃，並快速響應異常能源消耗。

Energy management system certification

能源管理體系認證

本報告期間，公司順利通過 **中國合格評定國家認可中心** 能源管理體系的審核認證。該認證使能源管理的各項手段和措施形成一個有機整體，全面系統地策劃、實施、檢查和改進各項能源管理活動，實施全過程管理，以期獲得最佳的節能效果。



ENVIRONMENTAL, SOCIAL AND GOVERNANCE REPORT

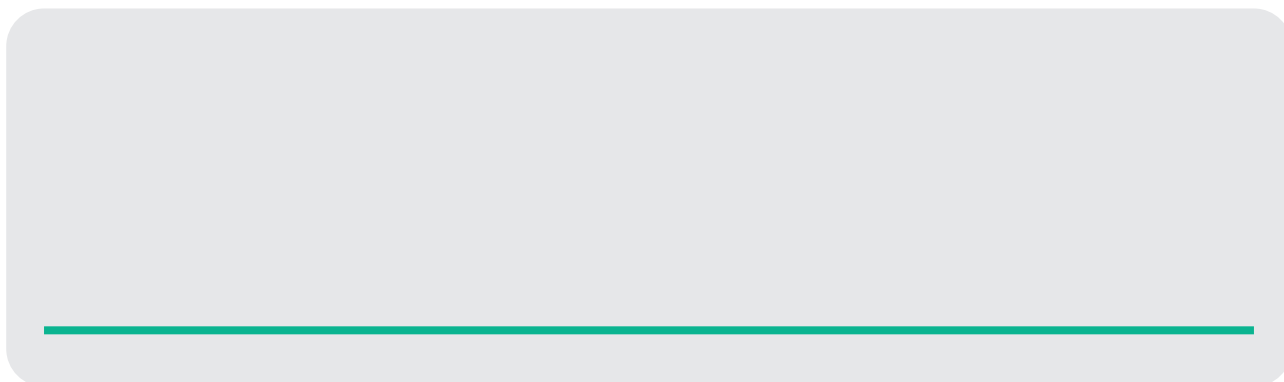
環境、社會及管治報告

Energy Management

能源管理

Energy Management Targets

能源管理目標



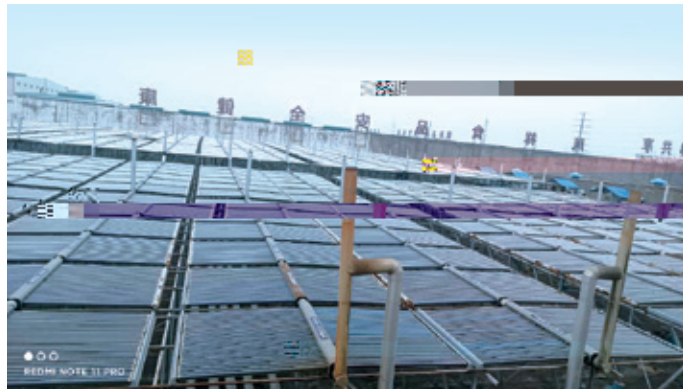
Green Transformation of Energy Structure

Solar Collectors

能源結構綠色轉型

太陽能集熱設備

可再生清潔能源的使用有助於落實「碳達峰」、「碳中和」目標，實現綠色低碳轉型發展。我們積極推進可再生能源的使用，以減少傳統能源的消耗。我們共安裝太陽能集熱器 組，利用太陽能集熱設備採集太陽能熱量，將可再生光能充分轉化為熱能，優化公司能源使用結構。該系統可日產 的熱水 噸，產出的熱水用於公司肉雞的屠宰加工、工器具的清洗。太陽能集熱設備的有效應用每年可為公司節約蒸汽 餘噸，節約燃煤 餘噸，每年可減少二氧化碳排放量約 噸，減少氮氧化物排放量 噸，為公司創造了良好的經濟效益和社會效益。



太陽能集熱設備

ENVIRONMENTAL, SOCIAL AND GOVERNANCE REPORT

環境、社會及管治報告

Green Upgrade of Energy-Consuming Equipment

LED Lights



Green Transformation of Transport Vehicles

耗能設備綠色升級

燈

我們對公司辦公場所及各車間照明系統進行了節能改造。相較於普通照明設備，LED燈具有環保、節能、壽命長等顯著優勢，是「綠色照明」的代表。我們使用LED燈替代普通照明燈，可達至節省用電，踐行低碳環保的同時，也為集團降低了能源消耗的成本。

Boiler Heat Recovery Equipment

鍋爐餘熱回收設備

我們在導熱油鍋爐及蒸汽鍋爐上安裝了餘熱回收裝置。餘熱回收是提高能源利用率和保護環境的重要技術。我們利用餘熱回收裝置回收的煙氣及導熱油的溫度給水加溫，從而減少天然氣的使用。



運送車輛綠色轉型

運送車輛使用的柴油屬於我們主要的能源耗量，截至2023年12月31日，我們擁有100台柴油貨車以供運輸我們的養殖雞隻。近年社會和國家均推動汽車綠色轉型，公司也正在努力響應利用較環保新能源車替代柴油運輸車輛，我們已將所有使用的叉車全部換成電動叉車，從而減少對社會的空氣污染。

本年度，我們投入於耗能設備升級的金額大約人民幣100萬元。我們希望透過大力投放資源進行設備升級可使我們的耗能降低，從而降低公司年度的總空氣污染物及溫室氣體的排放量，以逐步邁向實現國家的未來「碳中和」憧憬。

ENVIRONMENTAL, SOCIAL AND GOVERNANCE REPORT

環境、社會及管治報告

Measures of Reducing Energy Consumption in Production

Electricity Saving Measures

減少生產能耗措施

節約用電措施

為節省電能使用，我們將速凍間合並，以減少壓縮機組運行數量。我們透過速凍系統精準管控產品溫度，縮短壓縮機開機時間。此外，為增強製冷效率，我們增加了蒸發器沖霜頻率。我們亦結合生產及訂單需求，更合理安排機組運行時間，以提高生產率並最大限度降低生產耗電情況，減低用電和電費負擔。而熟食新工廠製冷控制室亦加裝軸流風機換風，以減低控制室溫度，減少使用空調冷氣，以達至節約用電。

Steam Saving Measures

節約用蒸汽措施

為減低蒸汽使用，我們的羽毛粉車間會再次利用蒸汽回收機的蒸汽，與蛋白粉車間的餘熱共同回收到太陽能集熱水箱，以補充用太陽能水箱內的熱水用作肉雞的屠宰加工、工器具的清洗。燃氣鍋爐原已加裝節能器，而我們根據排煙溫度，根據最新餘熱回收技術，在排煙溫度高的鍋爐加裝二次節能器，在加裝節能器後水溫會提升大約 左右，從而減少天然氣的使用。

ENVIRONMENTAL, SOCIAL AND GOVERNANCE REPORT

環境、社會及管治報告

Energy Planning

implement “Photovoltaic +” projects. The project requires to carry out

能源規劃

聊城市發展和改革委員會發佈的聊城市能源發展「十四五」規劃明確了在陽谷縣因地制宜，實施「光伏+」工程，開展整縣光伏試點工作。光伏發電建設周期短，相較於傳統火力發電系統，沒有枯竭的風險且無污染排放，是高質量清潔能源。公司將積極響應「十四五」規劃，公司正在討論和計劃籌建光伏發電設備，以減低對化石能源的使用和各種空氣污染物與溫室氣體的排放，不斷調整能源結構，並希望透過自身新能源發電將多餘電力回饋社區電網，助力可持續發展。公司預計如投入實施太陽能光伏發電項目，園區及各雞場裝機容量約 100000KW ，如果按容量全部安裝發電設備可供年發電量 $100000000\text{KW}\cdot\text{h}$ 。如按照 100000KW 裝機量，預計可減少能耗強度約 $100000000\text{KW}\cdot\text{h}$ ，減少溫室氣體排放強度 $100000000\text{KW}\cdot\text{h}$ 。目前，鳳祥各食品廠光伏項目已完成項目備案，計劃待電力公司批准後實施。

ENVIRONMENTAL, SOCIAL AND GOVERNANCE REPORT

環境、社會及管治報告

List of Energy Consumption

能源耗量數據列表

Energy Consumption 2023 ¹ 能源耗量 2023 ¹	Unit 單位	2022 2022年	2023 2023年	Change ⁵ 變動 ⁵
Fuel Consumption 燃料使用量				
汽油	公升			+3%
柴油	公升			
液化石油氣	千克			+4%
天然氣	立方米			
Energy Consumption³ 能源消耗量 ³				
直接能源消耗量	千個千瓦時			+7%
間接能源消耗量	電力購入	千個千瓦時		+6%
能源總消耗量	千個千瓦時			+6%
能源總消耗密度	千個千瓦時 人民幣 每百萬元收入			+5%

註：

為能更好令投資者了解我們的能源消耗，我們已對上表所披露的能源及燃料描述進行更新。

本報告期間，公司未擁有任何使用汽油的車輛。

能源消耗量根據獲取的直接能源、間接能源耗量及《國際能源署發出的能源數據手冊》附錄三單位及轉換當量計算。

本報告中「密度」比率均選用報告期間「人民幣每百萬元收入」作為指標。

ENVIRONMENTAL, SOCIAL AND GOVERNANCE REPORT

環境、社會及管治報告

本公司會就 數據與 年數據差異變動超過 的解釋原因。

集團本報告期間已沒有使用液化石油氣。

集團 年度銷售收入為人民幣 元，而 年度銷售收入為人民幣 元。

Comparison of the Implementation of Energy Management Targets

能源管理目標實施情況對比

我們在 年度的 報告中說明，公司自願以 年的能源使用情況為基線設立減耗目標。我們每年度將實時對報告年度實際能源使用強度與基線年度的能源使用強度進行對比，以便我們能實時進行修正工作，詳情請參考下列圖表：

Energy Consumption 2023 and Baseline (2020 Emission) Consumption Reduction Targets

	Unit	2020	2023	Change
能源耗量2023與基線(2020年排放量)減耗目標	單位	2020年	2023年	變動
能源消耗量	千個千瓦時			
能源消耗密度	千個千瓦時 人民幣 每百萬元收入			

註：

本公司 年度銷售收入由人民幣 元增至 年度人民幣 元。

展望未來，我們將持續對能源管理目標進行監控，以確保我們能維持在設定的達成時間可完成設定預期目標的減量百分比。

ENVIRONMENTAL, SOCIAL AND GOVERNANCE REPORT

環境、社會及管治報告

Water Resource Management

水資源管理

Water Resource Management Targets

水資源管理目標

Water Resource Management Targets 水資源管理目標



社會對可持續發展日益關注，為響應我國2030年實現碳達峰，2060年實現碳中和的偉大願景，及包括香港聯交所在內各類監管機構的號召，公司自願以2020年的水資源使用情況為基綫設立減耗目標。我們以耗量 收入的方式設立減耗目標。

基綫及背景



涵蓋公司上市範圍內所有實體，包括鳳祥股份、鳳祥實業、優形食品科技、鳳祥食品發展、禹城鳳鳴及日本鳳祥

實體範圍



涵蓋公司實體範圍內所有用水

能源使用範圍



至目標年，
水資源用強度*
減少30%

預期效果



2030年

達成時間

*水資源使用強度指水資源耗量 收入比

ENVIRONMENTAL, SOCIAL AND GOVERNANCE REPORT

環境、社會及管治報告

Strengthen Water Use Management

加強用水監管

我們培養員工的「節水」理念，在用水設備及公共區域張貼節水宣傳海報。本報告期間，我們加強用水監管力度，對各單位用水情況進行定期考核，並根據考核結果進行相應整改或給予獎勵，激勵員工自發節水。

Specific Water-saving Measures

具體節約用水措施

我們實時關注重點用水環節、用水設備，對異常情況進行快速響應，減少水資源浪費。同時，我們不斷積極地對用水環節的生產設備進行節水改造，以提高水資源的利用效率。例如，我們熟食新工廠方面已新建設廢水處理池，進行廢水回收再利用，以減低廢水對環境造成污染。我們產品化凍由化凍槽改用氣泡解凍機，化凍噸耗減少約。我們在熟食工廠將沖霜水由反滲透水改為原水，而速凍間沖霜回水管道改造，以減低水資源耗用量。製冷蒸發冷逐步使用湖水進行冷卻降溫。我們的養殖場在夏季完成濕簾井改造，以減少地下水的使用量。



Case: Key Processes Control — Thawed Water 案例：重點工序的管控 – 化凍用水

In terms of the high per consumption of thawed water problem in the Second Workshop of the First Production Department, the Equipment Department held an on-site meeting with the First Production Department. They decided to try pre-cooled machine thawing scheme. They used the hoist loading to test the thawing effect and water consumption of the scheme to analyse the feasibility.

針對生產一部二車間化凍用水單耗較高的問題，設備部組織生產一部召開現場會議，擬使用預冷機化凍方案。我們利用提升機上料，測試該方案的化凍效果及耗水量，並分析該方案的可行性。



安排組織對標學習



設備部組織會議



提升機已安裝完成

ENVIRONMENTAL, SOCIAL AND GOVERNANCE REPORT

環境、社會及管治報告

Water Source Planning

水源規劃

公司現有 口水源井，為貫徹落實《山東省地下水超採區綜合整治實施方案》，加強地下水資源管理，公司已逐步關停部分地下水井，在 年度已封停 口水源井。公司利用地表水滿足非生產環節用水需求，利用協力廠商供水(包括市政供水)滿足員工生活需要。子公司鳳祥實業收購了陽谷縣第二污水處理廠相關設施資產，以便專門處理本集團肉雞飼養、清潔及加工環節的污水，使污水轉化為生物污泥和純淨水，盡可能降低本公司環境造成的影響。



全自動一體化淨水器



擬利用水庫化淨水器



公司水源井封井

以下為年度耗水量對比表格：

Water Consumption in 2023 2023年度耗水量	Unit 單位	2022 2022年	2023 2023年	Change 變動
總耗水量	噸			+12%
總耗水密度	噸 人民幣 每百萬元收入			+11%

註：

集團 年度銷售收入為人民幣 元，而
年度銷售收入為人民幣 元。

ENVIRONMENTAL, SOCIAL AND GOVERNANCE REPORT

環境、社會及管治報告

Comparison of Water Resources Management Implementation

水資源管理實施情況對比

我們在 年度的 報告中說明，公司自願以 年的水資源使用情況為基線設立減耗目標。我們每年度將實時對報告年度實際水資源使用強度與基線年度的能源使用強度進行對比，以便我們能實時進行修正工作，詳情請參考下列圖表：

Water Consumption in 2023 and Baseline (2020 Discharge) Consumption Reduction Target

水資源耗量2023與基線
(2020年排放量)減耗目標

	Unit	2020	2023	Change
	單位	2020年	2023年	變動
水資源消耗量	噸			+77%
水資源消耗密度	噸 人民幣 每百萬元收入			+34%

展望未來，我們將持續對水資源管理目標進行監控，以確保我們能維持在設定的達成時間可完成設定預期目標的減量百分比。

註：

本公司 年度銷售收入由人民幣 元增至 年度人民幣 元。

ENVIRONMENTAL, SOCIAL AND GOVERNANCE REPORT

環境、社會及管治報告

Eco-friendly Packages

環保包裝

我們倡導包裝減量化、環保化、可循環使用化。我們在滿足保護、方便、銷售等功能的前提下，盡量減少包裝材料的用量，選用可降解新型包裝材料。我們已將印刷包裝的油墨印刷機更換為水墨印刷機。油墨會散發出低濃度揮發性有機氣體，水墨作為溶解載體，無論是生產還是印刷過程，幾乎不會散發，不會對大氣環境造成污染。

Packaging Material Consumption in 2023

2023年度包裝材料使用量

Unit
單位

2022
2022年

2023
2023年

Change
變動

包裝材料使用總量

噸

包裝材料使用密度

噸 人民幣
每百萬元收入

註：

本公司使用的包裝材料包括紙質包裝、塑料包裝、泡沫類包裝、編織袋。

對比 年度出現包裝材料使用量差異的主要原因是 年度的包裝材料統計台賬不完善，部分包裝材料未進行統計， 年度對相關台賬進行完善。

集團 年度銷售收入為人民幣 元，而 年度銷售收入為人民幣 元。



水墨印刷機

ENVIRONMENTAL, SOCIAL AND GOVERNANCE REPORT

環境、社會及管治報告

Emission Management

排放物管理

我們致力於降低生產經營過程對環境、氣候產生的負面影響。我們注重從源頭減少廢氣、溫室氣體及廢棄物的產生，不斷探索減排新路徑。同時，我們關注排放物的治理與處置，確保達到國家排放物標準。

Gas pollution prevention and treatment

氣體污染防治

Emission Targets

排放量目標

Emission Targets 排放量目標



社會對可持續發展日益關注，為響應我國2030年實現碳達峰，2060年實現碳中和的偉大願景，及包括香港聯交所內在各類監管機構的號召，公司自願以2020年的空氣污染物及溫室氣體的排放情況為基線設立減耗目標。我們以耗量 收入的方式設立減耗目標。

基線及背景



涵蓋公司上市範圍內所有實體，包括鳳祥股份、鳳祥實業、優形食品科技、鳳祥食品發展、禹城鳳鳴及日本鳳祥

實體範圍



涵蓋公司排放的溫室氣體、氮氧化物、硫氧化物以及顆粒物

能源使用範圍



至目標年，空氣污染物及溫室氣體的排放強度*減少30%

預期效果



2030年

達成時間

* 排放強度指排放耗量 收入比

Reduce Emissions from Fuel Combustion

Reduce Emission from Fuel Vehicles

ENVIRONMENTAL, SOCIAL AND GOVERNANCE REPORT

環境、社會及管治報告

Green Office

To achieve the “30 • 60” goal, we implement the concept of “Low

綠色辦公

我們貫徹「低碳」理念，多措並舉，致力實現「30 • 60」目標。我們已實施無紙化辦公，並倡導員工雙面打印，有效減少紙張使用。我們使用氨氣為廠區、辦公區提供冷氣，氨氣製冷劑的全球變暖潛能極低。我們在本年度更於廠區內的製冷控制室加裝軸流風機換風，通過降低控制室溫度以節約用電量。此外，我們的設備管理部門亦對冷藏廠製冷系統進行精細化管理，上述措施均使我們減少了製冷劑的消耗。隨著本年度開始新冠疫情的防控措施減少並逐步恢復正常業務往來，儘管如此，我們仍然鼓勵員工線上會議，減少員工出外公幹頻率，本年度因空載出行公幹的間接碳排放由 噸上升至 噸，上升約 。我們在廠區及辦公大樓種植了 餘棵大樹，以此減少空氣中的二氧化碳。

Emission Treatment

排放物治理

我們時刻關注國家相關法律法規，重視排放物的治理，確保公司排放的廢氣、污水達到國家排放標準，從而降低對環境造成的不良影響。我們推進雨水與污水分流的管網系統，現各廠區均已完成辦理污水許可證的相關手續。我們對污水產生的重點環節進行污水處理以達到國家污水可排放標準。各單位對本單位內廢水管網進行日常巡查、保證廢水無外排，並定期開展清污工作，確保廢水管網上層無漂浮物，兩側無結塊，底部無較多沉澱物。

我們重視廢氣的治理，安環部編製並實施自行監測方案，嚴格自行監測管理，在每季度組織對廢氣處理設備、管道、閘門等進行檢查、維修、保養和升級改造。同時，公司重視監測信息公開管理執行情況，並建立全自行監測檔案，以便各方核查。為符合排污許可證辦理要求，我們定期安排有資質的第三方機構對產生的廢氣進行檢測，並出具相關報告。如果出現超標現象，及時查找原因，採取相應的治理措施，確保廢氣達標排放。



Case: Key Waste Gas Treatment — Packing Plant 案例：重點廢氣治理 — 包裝廠

The packing plant is a key area of exhaust gas treatment. We have retrofitted its waste gases treatment equipment. Based on the original high efficiency water shower, low temperature plasma and oxidation bed to treat, we installed an organic waste gas catalytic combustion purification device. The device uses three combined processes of activated carbon adsorption concentration, hot air desorption and catalytic combustion to purify organic gases, which further reduces the emission of volatile organic gases (VOCs).

包裝廠是我們廢氣治理的重點區域，我們對其尾處理裝置進行了改造。我們在原有的高效水淋、低溫等離子和氧化床的基礎上，安裝了有機廢氣催化燃燒淨化裝置。該裝置採用活性炭吸附濃縮、熱空氣脫附和催化燃燒三種組合工藝淨化有機氣體，進一步降低了廢氣中揮發性有機氣體(VOC)的排放。



有機廢氣催化燃燒淨化裝置

ENVIRONMENTAL, SOCIAL AND GOVERNANCE REPORT

環境、社會及管治報告

Emissions Data List

排放物數據列表

Emission Statistics 排放物統計	Unit 單位	2022 2022年	2023 2023年	Change 變動
Main Air Pollution Emission Statistics 主要空氣污染物排放統計				
氮氧化物	噸			+50%
硫氧化物	噸			+18%
顆粒物	噸			
總排放	噸			
總排放密度	噸 人民幣 每百萬元收入			
Greenhouse Gas Emission Statistics¹ 溫室氣體排放統計 ¹				
範圍一：直接排放	噸			+31%
範圍二：能源間接排放	噸			+4%
範圍三：其他間接排放	噸			+8%
總排放	噸			+30%
總排放密度	噸 人民幣 每百萬元收入			+33%

ENVIRONMENTAL, SOCIAL AND GOVERNANCE REPORT

環境、社會及管治報告

註：

為了更全面的展示公司溫室氣體排放的情況，我們根據《主板上市規則》附錄 將溫室氣體排放劃分為以下三個範圍：

「範圍 1」 涵蓋由公司擁有或控制的業務直接產生的溫室氣體排放；

「範圍 2」 涵蓋來自公司內部消耗(購買回來的或取得的)電力；及

「範圍 3」 涵蓋公司以外發生的所有其他間接溫室氣體排放，公司涉及棄置到堆填區的廢紙、僱員乘坐飛機出外公幹

範圍一溫室氣體包括二氧化碳、甲烷、氧化亞氮。範圍二及三溫室氣體為二氧化碳。

對比 2022 年度出現空氣污染物排放下降的原因主要是 2023 年度公司無需額外使用柴油發電機用於白羽雞飼養。

對比 2022 年度出現範圍一溫室氣體排放上升的原因主要是公司與 2023 年度的製冷劑用量上升，以及貨車用油增加導致。

對比 2022 年度出現範圍三溫室氣體排放上升的原因主要是 2023 年度公司因空載出行公幹的次數因疫情防控措施的減緩而上升。

集團 2023 年度銷售收入為人民幣 1,000,000,000 元，而 2022 年度銷售收入為人民幣 900,000,000 元。

ENVIRONMENTAL, SOCIAL AND GOVERNANCE REPORT

環境、社會及管治報告

Implementation of emission targets

排放量目標實施情況

我們在 年度的 報告中說明，公司自願以 年的空氣污染物和溫室氣體排放量情況為基線設立減耗目標。我們每年度將實時對報告年度實際空氣污染物和溫室氣體排放強度與基線年度的能源使用強度進行對比，以便我們能實時進行修正工作，詳情請參考下列圖表：

Emissions 2023 and baseline (2020 emissions) reduction targets 排放量2023與基線 (2020年排放量)減耗目標	Unit 單位	2020 2020年	2023 2023年	Change 變動
---	------------	---------------	---------------	--------------

Comparison of Air Pollutant Emissions

空氣污染物排放量對比

+4%

空氣污染物排放量 噸

空氣污染物排放量密度 噸 人民幣
每百萬元收入

Comparison of Greenhouse Gas

Emissions

溫室氣體排放量對比

溫室氣體排放量 噸

溫室氣體排放量密度 噸 人民幣
每百萬元收入

展望未來，我們將持續對空氣污染物排放量管理目標進行監控，以確保我們能維持在設定的達成時間可完成設定預期目標的減量百分比。

註：

本公司 年度銷售收入由人民幣 元增至 年度人民幣 元。

ENVIRONMENTAL, SOCIAL AND GOVERNANCE REPORT

環境、社會及管治報告

Waste Control

廢棄物防治

我們對固體廢棄物的處理秉持「分類收集、綜合利用、合理處置」的原則。我們在生產區域、辦公區及生活區域設立雙垃圾桶，分別做出「可回收」、「不可回收」標識。含特殊有害物質、劇毒物質和放射性廢物等廢渣，投放於特定的存放場所，並標識相應的警示標誌。

Waste Reduction Targets

減廢目標

Waste Reduction Targets 減廢目標



社會對可持續發展日益關注，為響應我國2030年實現碳達峰，2060年實現碳中和的偉大願景，及包括香港聯交所在內的各類監管機構的號召，公司自願以2020年的廢棄物的排放情況為基綫設立減排目標。我們以排放/收入的方式設立減排目標。

基綫及背景



涵蓋公司上市範圍內所有實體，包括鳳祥股份、鳳祥實業、優形食品科技、鳳祥食品發展、禹城鳳鳴及日本鳳祥

實體範圍



涵蓋公司排放的有害廢物和無害廢費廢棄物

能源使用範圍



至目標年，
廢棄物排放強度*
減少30%

預期效果



2030年

達成時間

* 排放強度指排放耗量 / 收入比

ENVIRONMENTAL, SOCIAL AND GOVERNANCE REPORT

環境、社會及管治報告

Hazardous Waste

有害廢棄物

我們在各個廠區設立危廢暫存間。生產過程中產生的有害廢棄物由業務部門委託有處理資質的單位進行處理，並向安全環保部報備，各單位監督有害廢棄物的處置，確保有害廢棄物合法處理。我們在本年度公司危險廢物管理計劃並在危險廢物信息管理系統進行申報，並動態管控。

Non-Hazardous Waste

無害廢棄物

我們在營運過程中出現的無害廢棄物主要包括廢棄塑料紙、廢紙箱、廢分層布、廢編排袋及廢鐵等。我們對垃圾進行分類處理，採用「源頭減廢」和「廢物轉移」相結合的方式減少無害廢棄物對環境產生的影響。為從源頭治理無害廢棄物，我們在公共區域張貼「節約用紙」、「光盤行動」等宣傳海報，倡導員工合理使用資源。我們加強資源採購、資源使用管理，減少不必要的資源浪費。

我們的廠房建設選用高強度鋼材、不銹鋼等耐用、可回收利用的環保材料，減少了建築垃圾的產生。我們對裝修廢料、老舊裝修材料進行嚴格的分類處理，對於不能再利用的建築垃圾交由有資質的公司回收處理。本年度因雞場改造工程產生了建築垃圾，但由於相關改造工程只產生少量的建築垃圾，而相關建築垃圾被周邊的村鎮二次利用，相關建築垃圾對我們的無害廢棄物產生量造成較少影響，所以我們沒有就相關建築垃圾廢棄量進行具體統計。

我們將固體廢棄物進行分類處理，可回收的廢棄物盡可能回收再利用，不可回收的廢棄物交由有資質的公司處置。我們亦按照國家固體廢物規範化管理要求，結合各級環保部門檢查要求，規範固體廢物產生、貯存場所管理；而各事業部行政部門負責合規轉移處置固體廢棄物，確保處置單位具備處理資質和處理能力。公司安環部每月對固體廢棄物管理情況開展檢查，檢查結果納入考核。

ENVIRONMENTAL, SOCIAL AND GOVERNANCE REPORT

環境、社會及管治報告

Waste Data List

ENVIRONMENTAL, SOCIAL AND GOVERNANCE REPORT

環境、社會及管治報告

Implementation of waste reduction goals

廢棄物減廢目標實施情況

我們在 年度的 報告中說明，公司自願以 年的廢棄物排放情況為基線設立減耗目標。我們每年度將實時對報告年度實際廢棄物排放強度與基線年度的能源使用強度進行對比，以便我們實時進行修正工作，詳情請參考下列圖表：

Reduction Goals of the Waste Emission in 2023 and baseline (Emission in 2020) 廢棄物排放量2023與基線 (2020年排放量)減耗目標	Unit 單位	2020 2020年	2023 2023年	Change ² 變動 ²
有害廢棄物排放量	噸			+1,669%
有害廢棄物排放量密度	噸 人民幣 每百萬元收入			+1,200%
無害廢棄物排放量	噸			+879%
無害廢棄物排放量密度	噸 人民幣 每百萬元收入			+641%

註：

本公司 年度銷售收入由人民幣 元增至 年度人民幣 元。

出現上述表格變動的原因主要是本公司的對數據採集方法進行了修訂，使集團 年的總排放量數據與 年度出現差異情況，本公司將由管理層和董事會進行檢討是否使用 年度的數據作基線。

展望未來，我們將持續對空氣污染物排放量管理目標進行監控，以確保我們能維持在設定的達成時間可完成設定預期目標的減量百分比。



ENVIRONMENTAL, SOCIAL AND GOVERNANCE REPORT
環境、社會及管治報告

ENVIRONMENTAL, SOCIAL AND GOVERNANCE REPORT

環境、社會及管治報告

Environmental Risks and Measures

環境風險及措施

Risk Types 風險類別	Risk Description 風險描述	Measures 應對措施
Physical Risks 實體風險		<ul style="list-style-type: none"> With reference to relevant laws and
急性實體風險	<p>公司主要位於山東省聊城市，聊城位於魯西平原，屬海河流域。受氣候與地理條件的綜合影響，聊城易受洪澇、暴風、暴雨、高溫乾旱等自然災害影響。自然災害和極端天氣會造成斷電、缺氣、缺水、生產及加工設施及倉庫損壞或運輸渠道中斷，均有可能導致我們的經營嚴重中斷，給公司造成巨大經濟損失。</p>	<ul style="list-style-type: none"> Purchase disaster emergency materials, We regularly carry out emergency knowledge 我們參照相關法律法規，制定了《自然災難專項應急預案》，成立了搶險調度、應急疏散組、醫療救護組和通訊後勤組 支應急

ENVIRONMENTAL, SOCIAL AND GOVERNANCE REPORT

環境、社會及管治報告

Risk Types 風險類別	Risk Description 風險描述	Measures 應對措施
慢性實體風險	<p>家禽對挑戰性環境非常敏感，例如高溫高濕，通常稱為熱應激。熱應激會導致家禽採食量減少、免疫力下降、行為異常、易發消化道疾病等。聊城屬溫帶季風氣候，夏季高溫多雨，雨熱同季，加之全球氣候變暖，熱應激在家禽養殖中頻繁發生，嚴重影響家禽養殖的經濟效益。</p>	<ul style="list-style-type: none"> • We established an advanced intelligent three- • Through the real-time monitoring platform of • Equipped with purification facilities and • Adjust daily nutrition dairy and feed • 建立先進的智能化立體養殖肉雞廠，雞舍的溫度、濕度通過雞舍內的環境控制器，自動控制雞舍的進風、排風以及加熱系統，進而調節雞舍內的溫度、相對濕度； • 通過養殖遠程控制中心的養殖場實時監控平台，小時實時監測雞舍內的溫度、濕度、採食量、飲水量等生產關鍵指標，在異常情況發出預警並及時處理； • 配備淨化設施設備，定期對雞舍清洗消殺； • 調整日常營養，科學飼養。

ENVIRONMENTAL, SOCIAL AND GOVERNANCE REPORT

環境、社會及管治報告

Risk Types 風險類別	Risk Description 風險描述	Measures 應對措施
政策風險	<p>為減緩全球變暖步伐，煤電成本驟增等因素，各地有關「能耗雙控」政策頻出，局部地區電力供應壓力升高。國家曾於 年夏天採取限電措施，要求省內不同公司錯峰用電。我們預計未來限電政策或會在不同時段推行，可能導致產品變質或損壞，停工停產等。這可能對我們的生產能力產生不利影響，從而給公司造成經濟損失。</p> <p>此外，國家目標在 年達至碳達峰及 年達至碳中和，國家或在未來推出不同的新政策例如碳排放權等。如公司未能遵守相關法律法規及有大量碳排放情況，或會給公司造成經濟損失，甚至使商譽受損。</p>	<ul style="list-style-type: none"> • The Company actively promotes the green • Install solar collector equipment to reduce • Use steam produced by biomass power plants • The Company plans to build photovoltaic • The Company continues to pay attention to the <ul style="list-style-type: none"> • 公司積極推進能源結構綠色轉型，降低能耗，探尋新能源使用可能性； • 安裝太陽能集熱設備，降低能耗； • 將生物質電廠生產的蒸汽作為備用能源； • 將考慮未來規劃建設光伏發電廠，利用清潔能源供電，現行亦未完成規劃； • 持續關注國家最新環保相關政策(包括碳排放權等事宜)，並制訂不同的策略以配合國家發展要求。

ENVIRONMENTAL, SOCIAL AND GOVERNANCE REPORT

環境、社會及管治報告

Risk Types 風險類別	Risk Description 風險描述	Measures 應對措施
		<ul style="list-style-type: none"> All dead chicken, eliminated broiler chicken The sewage generated in the production All manure is recycled and disposed by the The Company monitors pollutant emissions
法律風險	<p>家禽養殖過程產生的死雞、淘雞、污水、糞便等污染物若無科學、集中處理，會對生態環境造成嚴重影響，甚至威脅人類的健康。國家已於實施《中華人民共和國環境保護稅法》以規管污染物排放情況，若未能遵守該等法律及法規可能會給我們帶來嚴重後果，包括行政、民事及刑事處罰，損害賠償責任以及負面報導。倘嚴重違反，中國政府可能會暫停或關閉任何業務。</p>	<ul style="list-style-type: none"> 對所有死雞、淘雞進行無害化處理； 生產過程產生的污水通過罐車運往公司的污水處理廠加工後，由所在工業園區其他公司再利用，全過程污水不對外排放； 所有糞便由有機肥廠回收處置； 監控污染物排放，並委任第三方有資質證明機構協助對產生的廢氣及其他排放物進行檢測。

ENVIRONMENTAL, SOCIAL AND GOVERNANCE REPORT

環境、社會及管治報告

Risk Types 風險類別	Risk Description 風險描述	Measures 應對措施
技術風險	<p>「素肉」食品在歐美盛行，近年來國內市場也陸續出現此類產品。素肉具有高蛋白質、低脂肪、不含膽固醇等優點，且不會因口腹之欲而造成動物的痛苦。未來，若素肉類產品研發能夠使價格大幅低於真肉、口味足夠好、添加劑含量小，接近於天然成品，加之環保、健康、關愛動物的消費理念不斷增強，可能對傳統家禽養殖行業造成衝擊。</p>	<ul style="list-style-type: none"> • The Company will promote the diversification • The Company will increase investment on the • 推進產品多元化發展，以滿足消費者的不同需求； • 推進素肉類產品的研發，打造適合國人口味、健康環保的「素肉」製品。

ENVIRONMENTAL, SOCIAL AND GOVERNANCE REPORT

環境、社會及管治報告

Risk Types
風險類別

Risk Description
風險描述

Measures
應對措施

- The Company pays attention to laws

ENVIRONMENTAL, SOCIAL AND GOVERNANCE REPORT

環境、社會及管治報告

Risk Types 風險類別	Risk Description 風險描述	Measures 應對措施
聲譽風險	<p>山東省為地下水超採區，地下水超採會造成地下水水位連續降低、含水層疏幹、地面沉降、水質變差、海(咸)水入侵等一系列生態與環境問題。若不推進地下水超採的治理工作，對環境造成破壞性影響，可能會對企業形象造成難以逆轉的負面影響。</p>	<ul style="list-style-type: none"> In response to the “Implementation Plan for The Company uses third-party water supplies 積極響應《山東省地下水超採區綜合整治實施方案》，公司本年度已封存 口地下水井，現時本公司尚餘 口地下水井未封存。 公司利用第三方供水(包括市政府供水)滿足員工生活需要及滿足生產需求。
		<p>註：</p> <p>此關鍵績效指標「風險類別」參見 於 年 月刊發的氣候相關財務披露建議的附錄：實行 建議。</p>

EMPLOYMENT RESPONSIBILITY — FOCUS ON WIN-WIN ECOLOGY

Optimise the Employment Environment

員工責任 — 專注共生共贏

優化僱傭環境

鳳祥股份作為一家勞動密集型企業，三十年以來，我們始終秉承「以人為本」的管理理念，將他們視為最寶貴的資源和財富。我們嚴格遵守《中華人民共和國勞動法》、《中華人民共和國勞動合同法》、《中華人民共和國未成年人保護法》、《禁止使用童工規定》、《女職工勞動保護特別規定》等國家及地區的相關法律法規規定，並據此制定公司內部各項管理程序，以規範公司在有關薪酬及解僱、招聘及晉升、工作時數、假期、平等機會、多元化、反歧視以及其他待遇及福利等方面的政策和措施。

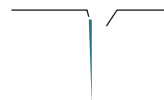
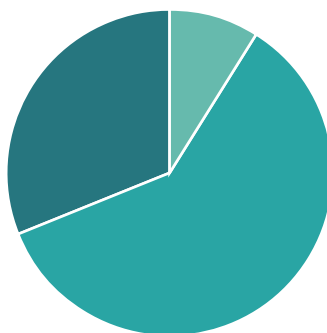
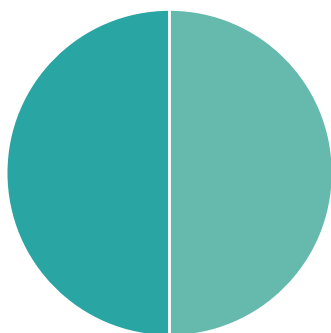
ENVIRONMENTAL, SOCIAL AND GOVERNANCE REPORT

環境、社會及管治報告

Employee Overview

員工概況

我們著力推行平等就業，不因種族、宗教信仰、年齡、國籍、社會或種族起源、性取向、性別、婚姻狀況、懷孕、殘疾或政治取向而歧視員工。本年度鳳祥股份共有來自包括漢族、回族、滿族等 個民族的僱員 人(: 人)，且所有員工均為全職員工。本年度僱員人數詳細情況如下：



ENVIRONMENTAL, SOCIAL AND GOVERNANCE REPORT

環境、社會及管治報告

Termination and Dismissal

離職解僱

我們建立了《員工異動管理制度》，規範了公司在離職解僱方面的政策及措施。同時，我們在《員工手冊》中梳理了「員工行為規範」並建立了《員工行為紅線》，如員工違反工作紀律，鳳祥股份將按流程審核相關情況，只有在員工觸碰「行為紅線」的情況下才考慮以解除勞動合同的方式進行處分。我們亦尊重員工自我發展意願，員工可自願解除勞動合同。

本年度月均僱員流失率為 ，各類別月均流失率詳細情況如下：



leaving of a month ÷ (Number of employees of the month + Number of

月均流失率計算方法：該類別僱員當月離職人數 ÷ (該類別僱員當月總人數+期間當月離職僱員總人數) × 100% (需加總每月的該類別當月離職人數，再除以 個月)

ENVIRONMENTAL, SOCIAL AND GOVERNANCE REPORT

環境、社會及管治報告

Remuneration and Benefits

薪酬及福利待遇

年度，我們員工總體薪酬呈上漲趨勢。我們建立了《薪酬管理制度》，並依照「外部競爭性原則」為我們的員工提供具有市場競爭力的薪酬。

同時，我們還完善了考勤與假期管理制度：員工可以不僅享有國家規定的所有法定假期，我們還提供了包括生育假、哺乳假、陪護假、探親假、 天年休假、工傷停工留薪期、喪假、婚假等多種靈活休假福利。此外，我們亦為所有員工按《中華人民共和國社會保險法》繳納社保及《住房公積金管理條例》為部分員工繳納住房公積金。

我們始終心繫員工的身心健康。我們定期為員工組織體檢，並提供免費心理諮詢講座。同時為了進一步加強員工的身體素質並豐富員工業餘生活，我們為員工提供了免費開放的健身活動場地並定期組織團建活動及比賽，舉辦不同的員工工餘活動例如年會活動、各種文化節日、技能或技術比賽等，增加員工合作性及歸屬感。



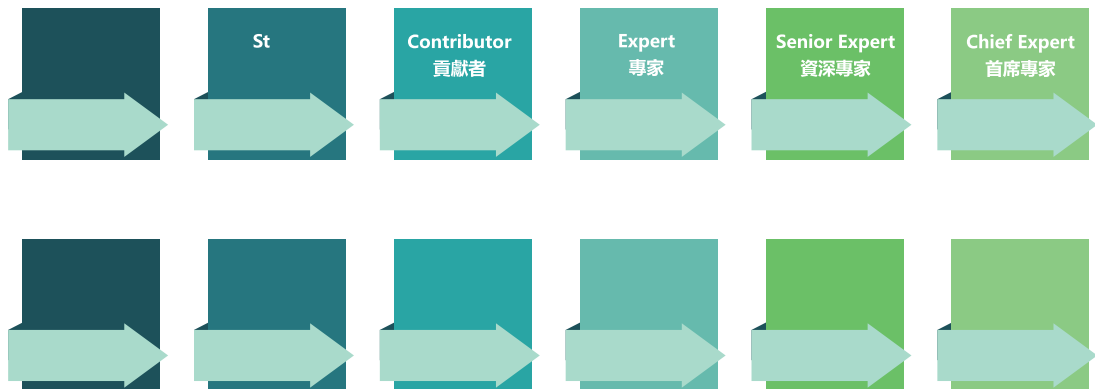
Employee Recruitment

員工招聘

鳳祥股份通過內部招聘與外部招聘相結合的方式吸納人才，我們致力於打造多元化的招聘渠道，本年度，公司主要招聘方式包括：內部推薦、內部自主報名、下鄉招聘、校園招聘、微信及第三方招聘平台等。我們在招聘過程中遵守《鳳祥股份招聘管理制度》，錄用標準以公正、公開與公平原則，會按面試表現、學歷要求、行業及崗位經驗等篩選合適的人才。

員工晉升

鳳祥股份始終以「拓展員工發展通道，牽引員工能力提升，清晰實現人崗匹配」為目標，為員工搭建了「雙通道晉升體系」：我們將核心業務分為專業和管理兩大序列，旨在為不同背景、不同特長的員工打造暢通的晉升發展通道，幫助他們規劃職業道路，讓他們能夠在最合適的崗位上發揮各自的特長。



ENVIRONMENTAL, SOCIAL AND GOVERNANCE REPORT

環境、社會及管治報告

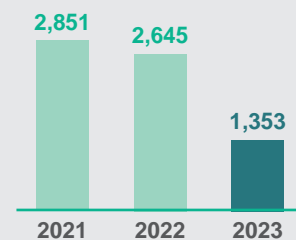
Promote Safe Production

促進安全生產

員工的健康與安全是我們貫徹始終的首要目標，亦是我們和各持份者最重視的議題之一，我們嚴格遵守《中華人民共和國職業病防治法》、《中華人民共和國安全生產法》、《生產安全事故報告和調查處理條例》等國家法律法規，同時建立了 項安全管理相關制度，並按照制度要求監管各項安全流程，傾力打造安全的工作環境以保障我們的員工免受職業性危害。

Work Injury & Other Safety-Related KPI

Number of lost-days
due to work injury
因工傷損失天數



Rates of work-related
fatalities
因工亡故比率

ENVIRONMENTAL, SOCIAL AND GOVERNANCE REPORT

環境、社會及管治報告

Dual Prevention System

雙重預防體系

本年度，我們持續推行「風險分級管控體系」與「隱患排查體系」並行的「安全管理雙重預防體系」。在「風險分級管控體系」中，我們按照「設備設施」和「作業活動」兩大類分別繪製了其安全風險點並評估其風險等級，同時根據風險等級的重要程度設定排查周期，明確了各項安全風險點的責任人。同時，公司安環部圍繞電氣安全、消防安全、涉氨製冷、職業衛生、防汛安全、粉塵涉爆、特種設備、新建專案施工等方面開展重點隱患排查。



Safety & Professional Skills Training

安全、專業技能培訓

本年度，公司安環部圍繞消防安全、應急演練、電氣安全、特種設備、粉塵涉爆、有限空間、特種作業、交通安全、液氨製冷安全知識及泄露事故等方面開展各類安全、職業衛生培訓，培訓後考試成績全部合格；同時，我們組織安全管理人員開展安全專業培訓考試，提高安全管理人員專業水平，推動全體安全管理人員參與註冊安全工程師取證考試。我們的特種作業類別包括叉車操作、鍋爐操作、快開式壓力容器操作、鍋爐水質處理等，所有操作人員均已獲得相應的特種設備操作證，並已建立完善的《特種作業人員台賬》以監控相關員工特種設備操作證的複審日期；此外，我們亦配備持有特種設備安全管理證書的人員，以確保特種設備的使用安全及保養維護。

ENVIRONMENTAL, SOCIAL AND GOVERNANCE REPORT

環境、社會及管治報告



ENVIRONMENTAL, SOCIAL AND GOVERNANCE REPORT
環境、社會及管治報告

Annual Health and Safety Work

年度健康和安全工作

我們非常重視員工的健康和安全工作環境。本年度，我們在養殖和育種事業部門建立一套健全職業危害防治責任制，並設立職業危害防治工作領導組，以加強事業部的職業病防治工作。職業危害防治工作領導組建立有關職業危害防治相關內部監控制度與政策規範職業衛生管理工作做了詳細規定，為職業病防治工作設立一套合適的規章制度。此外，我們亦貫徹實施職業病防治法，加強宣傳教育力度。透過不同的職業病防治知識宣傳欄及培訓學習，加強員工對《中華人民共和國職業病防治法》和相關法律、法規的知識，增強員工安全防護意識，提升公司安全、環境、職業健康、滿足公司可持續發展的要求。我們組織各部門在本年度進行環境自然災害、職業健康突發事件、消防、有限空間、機械傷害、應急疏散和液氨泄漏等應急演練工作，使各員工更容易應對突發事件的情況。公司會委託外部有合格資質的職業健康檢查機構協助進行年度職業健康檢查，以檢查各員工工作崗位會否有損害員工健康情況，例如受到噪聲、有害及無害氣體、粉塵影響，並由職業健康檢查機構出具年度職業健康檢查結果報告。

ENVIRONMENTAL, SOCIAL AND GOVERNANCE REPORT

環境、社會及管治報告

Future Health and Safety Work

未來健康和安全生产工作

由於員工健康及安全工作環境是我們最重要的財產，我們未來目標是加強維護及滿足員工健康和安全生产工作。我們會加強內部對職業健康和生產工作的排查隱患及整改工作，並加強就外部職業健康檢查機構出具的年度職業健康檢查結果報告發現的問題跟進工作，認真分析、研究和解決，以確保提供舒適及安全的工作環境給予員工。此外，我們計劃增加就《中華人民共和國職業病防治法》和相關法律法規的知識和理解，強化員工的職業安全意識。我們亦計劃引進先進的職業健康防護技術設施，不斷提升職業健康危害防治水平，創造良好的符合職業安全衛生標準的工作環境，提高職工健康水平，從而塑造更好的企業形象。

Safety Management Systems

體系管理

本年度，我們持續推行「雙重預防體系」，在此基礎上我們通過信息化手段對數據上傳、監督、預警等各環節進行集中化管控，公司「雙重預防體系」網上巡查評估全部達標；同時，鳳祥股份及附屬公司順利通過了「安全標準化到期評審」及「職業健康安全體系監督審核」。



ENVIRONMENTAL, SOCIAL AND GOVERNANCE REPORT

環境、社會及管治報告

Assist Employee Development

幫助員工發展

公司堅持以「培養國際化專業人才」為目標的人才發展策略，致力打造一支擁有國際化視野、掌握行業國際領先知識、具有跨文化溝通能力和創新意識的專業化、職業化人才隊伍。

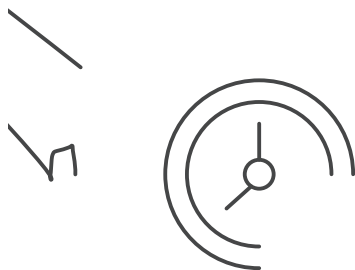
我們持續為不同崗位、不同層級和不同業務領域的員工搭建不同類型的培訓和學習平台，包括職業健康培訓、安全生產培訓、消防安全培訓等。本年度，我們為各條業務線的全體員工提供了累計超過 萬小時（ : 萬小時）以上的總培訓學習時長，員工平均受訓時長超過 小時（ : 小時）每人次，上升約 。



超過30萬小時以上的總培訓學習



員工平均受訓時長超過39小時



ENVIRONMENTAL, SOCIAL AND GOVERNANCE REPORT

環境、社會及管治報告

因員工存在流動性，培訓數據均為滾動統計。本年度的總培訓人數為（包括已離職員工）：（ ），佔截至 年 月 日的全體員工總人數約（ ）。



Protect the Rights of Employees

保障員工權益

鳳祥股份基於《中華人民共和國未成年人保護法》、《禁止使用童工規定》、《中華人民共和國勞動合同法》等各項法律法規及監管部門的要求建立了完善的勞動用工制度，並嚴格遵守《最低年齡公約》、《最惡劣形式的童工勞動公約》、《強迫勞動公約》等與人權有關的各項國際公約。

我們有對有強迫和剝削性質的勞工行為以及使用未達法定年齡的童工等行為採取「零容忍」，我們的員工、供應商及社會各界若發現相關問題，可通過電話、郵箱等多渠道向公司管理層舉報反映，相關部門會及時進行調查處理。

本年度，公司未發生使用童工或強制勞工的情況。

我們按《中華人民共和國社會保險法》及《住房公積金管理條例》為所有員工繳納社會保險及住房公積金。我們亦按照《中華人民共和國勞動合同法》編製《勞動合同》，以保障員工之權益。

ENVIRONMENTAL, SOCIAL AND GOVERNANCE REPORT

環境、社會及管治報告

COOPERATION RESPONSIBILITY — CREATE EXTRAORDINARY TOGETHER

合作責任 — 攜手共創非凡

公司始終致力於與來自各地的供應商共同打造互惠共贏的長久合作關係。我們嚴格遵守《中華人民共和國招投標法》、《中華人民共和國政府採購法》、《中華人民共和國反不正當競爭法》等法律法規，並建立了完善的內部供應商管理機制：通過《採購控制程序》、《供應商管理制度》、《招標管理制度》等制度以促進合作生態的良好發展。

Create Diversified Cooperation Ecosystem

打造多元合作生態

我們力爭實現多元化供應鏈，多年來，我們堅持與不同地域、不同民族、不同文化、不同背景的供應商開展合作。同時我們也注重與本地供應商的合作，在推動本地經濟發展的同時降低物流成本，提高能效。

本年度，公司共與 個(年： 個)省份和國家地區的 家(年： 家)供應商建立合作關係，其中山東省供應商 家(年： 家)，山東省外供應商 家(年： 家)。

Strengthen Supply Chain Management

強化供應鏈管理

我們建立了科學的供應商准入程序，確定合格供應商清單，與選定的供應商簽訂質量保證協議，建立供應商管理信息系統。我們在供應商准入前會重點對供應商資信、生產工藝、品質控制、成本效率、供貨渠道等關鍵資訊進行調查驗證及評分。我們亦會對供應商開展實地考察，深入了解企業規模及生產管理體系等

ENVIRONMENTAL, SOCIAL AND GOVERNANCE REPORT

環境、社會及管治報告

每年我們會從「質量、價格、交期、服務、技術、風險」這六大範疇對供應商全年整體表現進行評估。評分在 90 分及以上的為優秀供應商，可加大採購量，優先付款；評分在 80 分到 90 分之間的為合格供應商，可正常採購；評分在 70 分到 80 分之間的仍為合格供應商，但需要進行輔導、減少或暫停採購；評分低於 70 分的為不合格供應商，直接予以淘汰。

我們在原有六大評估範疇中加入「可持續發展範疇」：定期要求供應商提供可持續發展及社會責任報告或定期對供應商進行可持續發展評估；通過調研、實地考察等方式對供應商的產品是否更適合循環再用、採用更多可再生材料製造、較少包裝和更持久耐用；符合更高能源效益要求；採用環保技術及 或低污染燃料；減少耗水量；安裝或使用時排放較少刺激性或有毒物質等方面進行判斷。同時，我們增加了可持續發展評估分數佔總體評估表現分數的比重，提高在可持續發展評估中表現優秀的供應商的優先次序。

PRODUCT RESPONSIBILITY — PROVIDE QUALITY SERVICES

產品責任 — 奉獻優質服務

深耕行業 30 年，鳳祥股份已經成為全球白羽肉雞養殖標杆。我們在生產、銷售等各環節嚴格遵守《中華人民共和國產品質量法》、《中華人民共和國食品安全法》、《中華人民共和國廣告法》、《中華人民共和國商標法》、《中華人民共和國消費者權益保護法》、《中華人民共和國保密法》等法律法規，同時建立各項內部管理程序，以「匠心精神」打造優質產品及服務，全方位守護消費者權益。

Control the Quality and Safety

嚴控安全品質

產品的安全品質對我們的成功至關重要。鳳祥打造了「從農場到餐桌」全產業鏈食品安全衛生體系及質量控制系統，圍繞「生物安全措施」、「產品可追溯體系」、「質量控制體系」三大模塊系統性監督整體生產過程，以保證我們的產品安全品質符合標準。

我們設有質量控制小組，負責我們產品的質量，包括制定質量標準及控制措施。該小組由近 名成員組成，部分成員受過與生物學、食品科學及禽畜獸醫學等有關的高等教育，且在食品檢驗及研究方面富有經驗。我們的產品符合中國農業部及國家食品藥品監督管理總局要求的標準，並已通過與獸藥或違禁化學物有關的檢測。我們生產的用於出口的產品也均滿足出口國的相關檢測要求。

我們會嚴格地對原輔料進行檢驗驗收，包括對活雞進行批次抽樣藥殘檢測，並獲取具有官方開具的《動物檢疫合格證明》，並確保用藥和檢疫檢測結果均為合格才進行檢收；就其他產品原材料則根據輔料驗收標準對輔料包裝、標籤標識、保質期、淨含量、產品氣味、組織狀態、異物等進行抽樣檢查，並核對質量分析報告書內檢測項目是否符合驗收要求(包括對微生物等的檢測)，並根據食品安全監控計劃進行理化、微生物等檢測。

我們非常關注產品食用質量要求，因此我們對每批出廠的成品會進行內部抽查，由我們的質量控制部門連同我們的工廠廠長對產品的外觀、顏色、口感、氣味、理化、微生物等方面進行把控檢測，檢驗結論為合格的產品才可流出市面進行銷售。除產品出品監控外，我們亦關注產品在市場上的任何因安全問題而需召回及退換貨的工作。我們建立了一套《產品撤回、召回或退換貨程序》以規範產品撤回 召回 退換貨流程。我們亦會定期進行產品回收演練，並編製《產品回收總結報告》，以模擬產品召回結果，並評價召回過程流程工作，列明後續改善建議工作，以確保如需作產品召回時的實際操作工作。

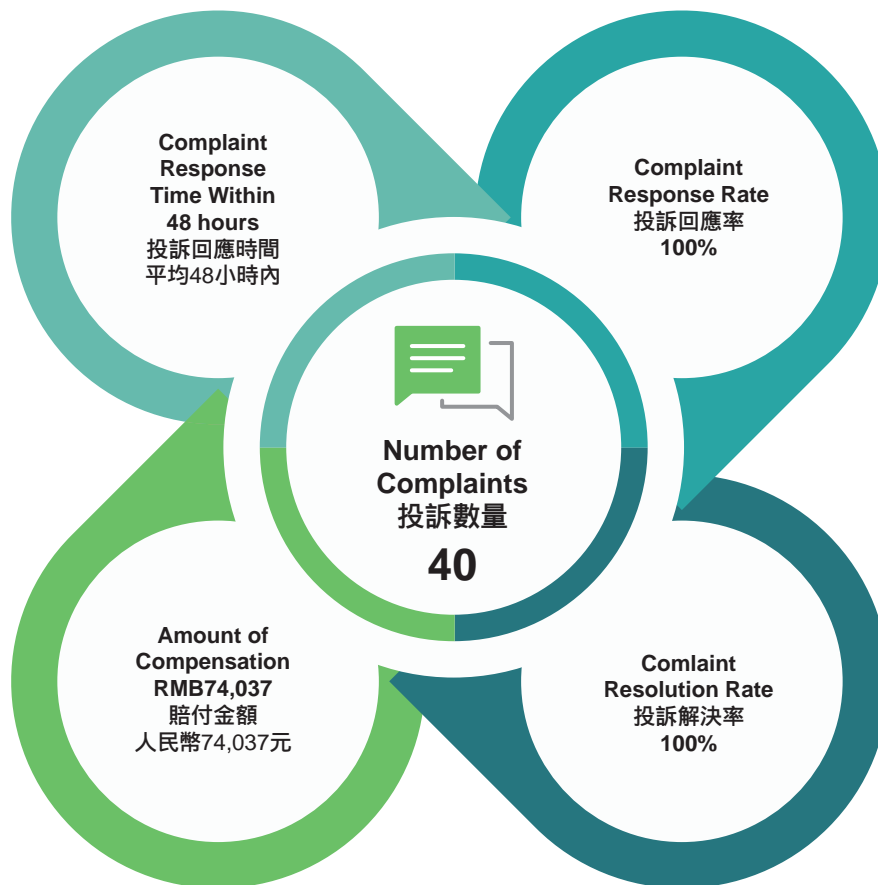
基於上述有效的措施，本年度，我們未發生因健康安全 質量所導致的「產品回收」案例。

Improve Product Service

提升產品服務

我們建立了《客服管理制度》，將「客戶為先」的理念融入日常管理中。我們將主要客戶分為「分銷商」與「直接客戶」兩大類，「分銷商」包括便利店餐飲渠道、商超渠道、團體膳食渠道(各類機關單位、企事業、大中小學校食堂類用餐渠道、團體類會議、各款餐廳)等；「直接客戶」指的是向終端客戶的外賣渠道和電商渠道等，同時堅持傾聽不同客戶聲音，正視客戶意見，設立專業客服團隊對客戶提出的投訴進行收集，並對不同的投訴類型進行相應處理。

本年度，我們各投訴渠道累計收到投訴 次(年： 次)，主要投訴類型集中為「產品質量」、「產品宣傳」、「產品效期和標籤」等，並未發生因嚴重食品健康和安​​全所導致的投訴。具體投訴相關數據如下：



ENVIRONMENTAL, SOCIAL AND GOVERNANCE REPORT

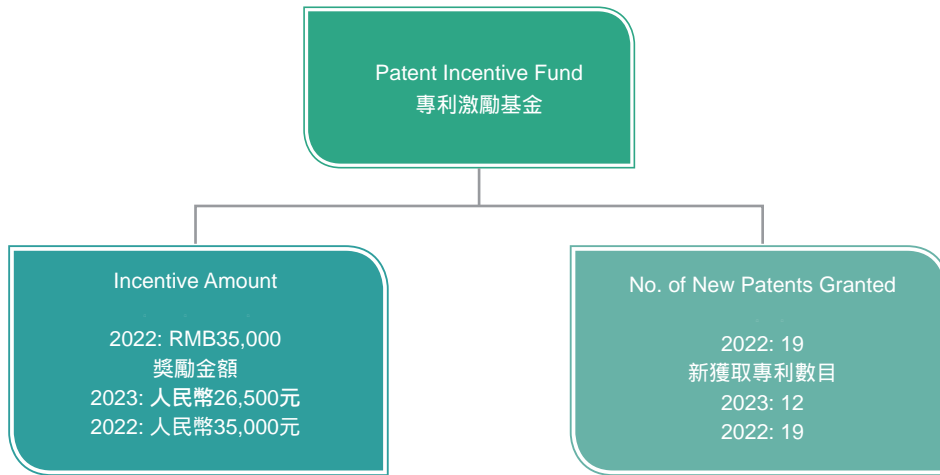
環境、社會及管治報告

Intellectual Property Construction

知識產權建設

我們對知識產權實施全方位的控制和管理，在生產經營活動中嚴格遵守《中華人民共和國商標法》、《中華人民共和國專利法》、《中華人民共和國著作權法》、《中華人民共和國反不正當競爭法》等相關法律，並在公司內部制定相關管理制度，明確知識產權管理要求。同時，我們鼓勵技術創新，並建立了「專利激勵基金」，作為申請到新專利的個人或團隊的獎勵。

截至 年 月 日，公司累計獲得專利數量件(年： 件)；累計註冊商標 件(年： 件)。



Protect Customer Privacy

保護客戶隱私

鳳祥股份重視保障客戶的隱私及信息安全，我們的信息中心嚴格按照信息安全程序對我們掌握的客戶資料進行集中管理及全面保護。對於分銷商客戶，雙方均簽訂保密協議，並嚴格按照要求由限定的部門及人員進行接觸。對於直接客戶，所有數據均由第三方平台進行管理，我們無權獲取其信息或對其資料進行使用。

**INTEGRITY RESPONSIBILITY — ADHERENCE TO
VIRTUE**

Establish Complaint Reporting Procedure

ENVIRONMENTAL, SOCIAL AND GOVERNANCE REPORT

環境、社會及管治報告

我們除對接收的內外部舉報進行甄別分析、按程序調查外，在計劃內審計工作中對舞弊風險高的業務環節進行重點監控分析，同時持續主動聯繫供應商、客戶、一線員工，調研公司流程效率、窗口部門服務意識、個人廉潔情況。

年，本公司各舉報渠道共接收舉報 項，未有收到針對本公司或員工的貪污、賄賂、勒索、欺詐及洗黑錢等相關舉報。於 年，各舉報渠道共接收舉報 項，主要為員工反映內部管理不良現象，其中 項經調查屬實，已按制度進行處理。

Focus on Integrity Management

關注生態廉潔管理

鳳祥股份始終秉承誠實公正、廉潔透明的原則。與我們合作的所有供應商需簽署《廉潔承諾書》，同時我們在合同中加入了「廉潔條款」，以合約形式強化約束各方行為；我們亦在每年年初發佈《致合作夥伴廉潔告知》，提醒並強調我方原則，預防謀取不正當利益的違法違紀行為的發生，保護雙方的合法權益以及健康穩定的合作關係。

Conduct Anti-corruption Training

開展反貪污培訓

我們在入職培訓時對部分新員工進行反貪污相關法律法規的宣講，同時對部分現有僱員定期開展反腐敗培訓，提高員工的商業道德意識。公司亦會不定期向我們的員工進行廉潔及合規運營、反詐騙等的培訓，以加強員工維持廉潔及堅守德行標準。

CHARITY RESPONSIBILITY — DELIVER LOVE & WARMTH

慈善責任 — 傳遞愛與溫暖

鳳祥股份始終堅定的在可持續發展和促進共同富裕的道路上前行。秉承著「企業，讓社會更美好」的志願，我們將「回饋社會、賦能經濟」作為重要的使命。我們紮根山東陽谷，踴躍投資建設社區，提升當地經濟效益。我們通過多種方式參與社會投資，積極履行企業公民責任，促進經濟效益、社會效益、環境效益的協調發展。

ENVIRONMENTAL, SOCIAL AND GOVERNANCE REPORT

環境、社會及管治報告

Sports Investment

體育投資

多年來，鳳祥股份大力支持國家體育行業的發展。我們的食品自 年起作為中國國家隊運動員「備戰保障產品」，為運動員們提供營養支持，見證他們為夢想付出的每個時刻，為他們征戰賽場提供保障。本年度我們繼續成為國家體育總局訓練局授權公司及附屬公司成為國家隊運動員指定備戰保障產品。本年度公司進一步體現對國家體育行業發展的目標，我們旗下的「優形」產品在 年 月成為中國超級聯賽足球隊北京國安足球俱樂部的官方供應商，為北京國安的運動員提供更全面和高品質的營養支持，是我們對國家運動發展的重要里程碑。

除上述支持中國國家隊運動員和北京國安足球隊以外，我們也非常支持青少年運動行業的發展。我們在本年度為棒球青少年球隊連續 年提供雞肉產品作成長和營養補充的支持。

Charity Activities

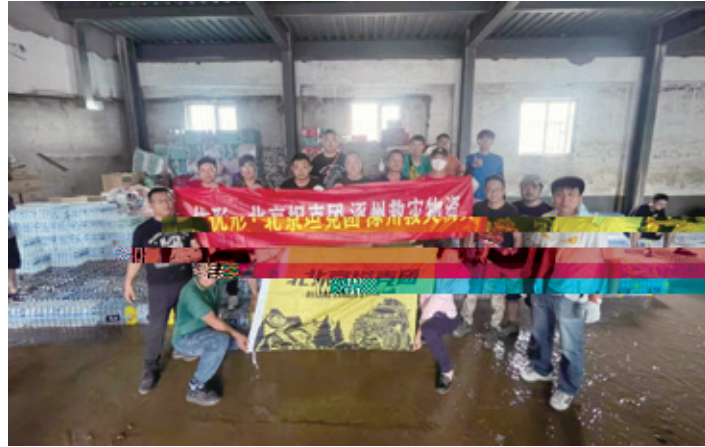
公益活動

Fengxiang insists on the charity concept of “systematization + professionalization + sustainability”, and always actively participates in

ENVIRONMENTAL, SOCIAL AND GOVERNANCE REPORT

環境、社會及管治報告

於 年度因颱風「杜蘇芮」等因素影響，華北黃淮等地區遭遇百年未見強降雨引發洪水，社會各界紛紛伸出援助之手。 年 月 日，鳳祥股份旗下優形雞胸肉品牌向河北涿州災區捐贈賑災物資 份產品，助力災後重建家園工作有序開展。



展望未來，我們必定會持續地關注及積極參與社會公益，不僅向有需要的社群和幫助他們的公益機構捐款，我們更會坐言起行參與不同類型的公益活動，以回饋社會及幫助不同社群，建立良好的企業形象。

A2. Use of Resources

A2. 資源使用

有效使用資源(包括能源、水及其他原材料)的政策。

關鍵績效指標

按類型劃分的直接及或間接能源(如電、氣或油)總耗量(以千個千瓦時計算)及密度(如以每產量單位、每項設施計算)。

關鍵績效指標

總耗水量及密度(如以每產量單位、每項設施計算)。

關鍵績效指標

描述所訂立的能源使用效益目標及為達到這些目標所採取的步驟。

關鍵績效指標

描述求取適用水源上可有任何問題,以及所訂立的用水效益目標及為達到這些目標所採取的步驟。

關鍵績效指標

製成品所用包裝材料的總量(以噸計算)及(如適用)每生產單位佔量。

A3. The Environment and Natural Resources

A3. 環境及天然資源

減低發行人對環境及天然資源造成重大影響的政策。

關鍵績效指標

描述業務活動對環境及天然資源的重大影響及已採取管理有關影響的行動。

A4. Climate Change	
A4. 氣候變化	識別及應對已經及可能會對發行人產生影響的重大氣候相關事宜的政策。
	關鍵績效指標 描述已經及可能會對發行人產生影響的重大氣候相關事宜，及應對行動。
B. Social	B1. Employment
B. 社會	B1. 僱傭
	有關薪酬及解僱、招聘及晉升、工作時數、假期、平等機會、多元化、反歧視以及其他待遇及福利的： 政策；及 遵守對發行人有重大影響的相關法律及規例的資料。
	關鍵績效指標 按性別、僱傭類型(如全職或兼職)、年齡組別及地區劃分的僱員總數。
	關鍵績效指標 按性別、年齡組別及地區劃分的僱員流失比率。
B2. Health and Safety	
B2. 健康與安全	
	有關提供安全工作環境及保障僱員避免職業性危害的： 政策；及 遵守對發行人有重大影響的相關法律及規例的資料。
	關鍵績效指標 過去三年(包括匯報年度)每年因工亡故的人數及比率。

關鍵績效指標 因工傷損失工作日數。

關鍵績效指標 描述所採納的職業健康與安全措施，以及相關執行及監察方法。

B3. Development and Training

B3. 發展及培訓

有關提升僱員履行工作職責的知識及技能的政策。描述培訓活動。

關鍵績效指標 按性別及僱員類別(如高級管理層、中級管理層)劃分的受訓僱員百分比。

關鍵績效指標 按性別及僱員類別劃分，每名僱員完成受訓的平均時數。

B4. Labour Standards

B4. 勞工準則

有關防止童工或強制勞工的：
政策；及
遵守對發行人有重大影響的相關法律及規例的資料。

關鍵績效指標 描述檢討招聘慣例的措施以避免童工及強制勞工。

關鍵績效指標 描述在發現違規情況時消除有關情況所採取的步驟。

B5. Supply Chain Management

B5. 供應鏈管理

管理供應鏈的環境及社會風險政策。

關鍵績效指標 按地區劃分的供應商數目。

關鍵績效指標 描述有關聘用供應商的慣例，向其執行有關慣例的供應商數目，以及相關執行及監察方法。

關鍵績效指標 描述有關識別供應鏈每個環節的環境及社會風險的慣例，以及相關執行及監察方法。

關鍵績效指標 描述在揀選供應商時促使多用環保產品及服務的慣例，以及相關執行及監察方法。

B6. Product Responsibility
B6. 產品責任

有關所提供產品和服務的健康與安全、廣告、標籤及私隱事宜以及補救方法的：
政策；及
遵守對發行人有重大影響的相關法律及規例的資料。

關鍵績效指標 已售或已運送產品總數中因安全與健康理由而須回收的百分比。

關鍵績效指標 接獲關於產品及服務的投訴數目以及應對方法。

關鍵績效指標 描述與維護及保障知識產權有關的慣例。

關鍵績效指標 描述質量檢定過程及產品回收程序。

關鍵績效指標 描述消費者資料保障及私隱政策，以及相關執行及監察方法。

B7. Anti-corruption
B7. 反貪污

有關防止賄賂、勒索、欺詐及洗黑錢的：
政策；及
遵守對發行人有重大影響的相關法律及規例的資料。

關鍵績效指標 於匯報期內對發行人或其僱員提出並已審結的貪污訴訟案件的數目及訴訟結果。

關鍵績效指標 描述防範措施及舉報程序，以及相關執行及監察方法。

關鍵績效指標 描述向董事及員工提供的反貪污培訓。

B8. Community Investment

B8. 社區投資

有關以社區參與來了解營運所在社區需要和確保其業務活動會考慮社區利益的政策。

關鍵績效指標 專注貢獻範疇(如教育、環境事宜、勞工需求、健康、文化、體育)。

關鍵績效指標 在專注範疇所動用資源(如金錢或時間)。

ENVIRONMENTAL, SOCIAL AND GOVERNANCE REPORT

環境、社會及管治報告

APPENDIX II: DATA STATISTICS

Environmental Data

附錄II：數據統計

環境數據

	2022 2022年	2023 2023年
Energy Consumption		
能源耗量		
<i>Fuel Consumption</i>		
燃料使用量		
汽油		
柴油	升	升
天然氣	立方米	立方米
液化石油氣	千克	
<i>Energy Consumption</i>		
能源消耗量		
直接能源總耗量	千個千瓦時	千個千瓦時
間接能源總耗量	千個千瓦時	千個千瓦時
能源總耗量	千個千瓦時	千個千瓦時
能源總耗強度	千個千瓦時 人民幣 (每百萬元收入)	千個千瓦時 人民幣(每百萬元收入)
Emissions Data		
排放物		
<i>Air Pollution Emission</i>		
空氣污染物排放		
氮氧化物	噸	噸
硫氧化物	噸	噸
顆粒物	噸	噸
總排放	噸	噸
總排放強度	噸 人民幣(每百萬元收入)	噸 人民幣(每百萬元收入)

ENVIRONMENTAL, SOCIAL AND GOVERNANCE REPORT

環境、社會及管治報告

	2022 2022年	2023 2023年
<i>Greenhouse Gas Emissions Data</i> 溫室氣體排放		
範圍一 直接排放	噸	噸
範圍二 能源間接排放	噸	噸
範圍三 其他間接排放	噸	噸
總排放	噸	噸
總排放強度	噸 人民幣(每百萬元收入)	噸 人民幣(每百萬元收入)
<i>Packaging Material Consumption</i> 包裝材料		
包裝材料使用總量	噸	噸
包裝材料使總強度	噸 人民幣(每百萬元收入)	噸 人民幣(每百萬元收入)
<i>Water Consumption</i> 耗水量		
總耗水量	立方米	

ENVIRONMENTAL, SOCIAL AND GOVERNANCE REPORT

環境、社會及管治報告

Social Data

社會數據

2022
2022年

2023
2023年

Employment Data

僱員數據

Total Employees

僱員總人數

Gender

性別

男

女

Age

年齡

以下

之間

以上

Education

學歷

博士

碩士

本科

大專

高中以下

Employment Type

僱傭類型

全職

兼職

臨時人員

ENVIRONMENTAL, SOCIAL AND GOVERNANCE REPORT

環境、社會及管治報告

2022
2022年

2023
2023年

Region
地區

山東省內

山東省外(包括國外員工)

Management Levels
按管理層級

高層

中層

基層

Years of Service
工齡劃分

一年以下

年

年

年

超過 年

Turnover Rate of Employees
員工月均流失率

員工月均流失率
By Gender
性別(流失率)

男

女

ENVIRONMENTAL, SOCIAL AND GOVERNANCE REPORT

環境、社會及管治報告

2022
2022年

2023
2023年

By Age
年齡(流失率)

以下

之間

以上

By Region (Entity)
地區(按實體)(流失率)

鳳祥股份

鳳祥實業

優形食品科技

鳳祥食品發展

禹城鳳鳴

日本鳳祥

Employee Training Data

員工培訓人數數據

員工培訓總人數

培訓人數佔比

By Gender
性別

男

女

By Employee Type
人員類別

高層

中層

基層

ENVIRONMENTAL, SOCIAL AND GOVERNANCE REPORT

環境、社會及管治報告

2022
2022年

2023
2023年

員工培訓時長

總培訓時長

平均培訓時長

By Gender

性別

男

女

By Employee Type

人員類別

高層

中層

基層

Employee Health and Safety Data

員工健康與安全數據

因工亡故人數

年

不適用

不適用

年

年

不適用

不適用

因工傷損失工作日數

工傷人數

ENVIRONMENTAL, SOCIAL AND GOVERNANCE REPORT

環境、社會及管治報告

2022
2022年

2023
2023年

Vendor Distribution

供應商分佈

供應商總數

國內

國外

Production Responsibility Data

產品責任數據

因安全和健康而召回的產品總數量

客戶投訴總數量

投訴處理率

賠償金額(人民幣)

元

元

總專利註冊量

總商標註冊量

年度新增專利註冊量

Anti-Corruption-related Data

反貪污相關數據

反貪污培訓時長

反貪污培訓參與人數

Social Charity Data

社會公益數據

社會捐款總金額(人民幣)

超過 元

超過 元

公益活動參與人數

公益活動參與時數

