



CONTENTS

目錄

2	公司基本情況
5	主要財務指標及主要經營數據
7	大事記
9	管理層討論及分析
24	股本變動及主要股東持股情況
26	董事、監事及高級管理層情況
27	重要事項
49	簡明綜合全面收益表
51	簡明綜合財務狀況表
53	簡明綜合權益變動表
55	簡明綜合現金流量表
57	簡明綜合財務報表附註

iii



山東鳳祥股份有限公司

法定中文名稱

法定英文名稱

法定代表

朱凌潔先生

執行董事

肖東生先生

石磊先生

非執行董事

邱中偉先生

呂崴先生

朱凌潔先生

周瑞佳女士

獨立非執行董事

王安易女士

趙迎琳女士

鍾偉文先生

監事

高瑾女士

朱愷杰先生

馬憲穩先生

授權代表

肖東生先生

石磊先生

董事會(「董事會」)秘書

Board of Directors

石磊先生

公司秘書

石磊先生

Corporate Information (Continued)

公司基本情況(續)

註冊辦事處

中國
山東省聊城市
陽穀縣安樂鎮劉廟村

PRC China

中華人民共和國(「中國」)總部

中國
山東省聊城市
陽穀縣安樂鎮劉廟村

公司網站

香港主要營業地點

香港
銅鑼灣
勿地臣街 號
時代廣場
二座 樓

股上市地點

香港聯合交易所有限公司(「聯交所」)

Stock Exchange

股票簡稱

鳳祥股份

股份代號

登載中期報告的聯交所網站

中期報告備置地點

中國
山東省聊城市
陽穀縣安樂鎮劉廟村

Corporate Information (Continued)

公司基本情況(續)

股過戶登記處

香港中央證券登記有限公司
香港
灣仔
皇后大道東 號
合和中心
樓 號舖

香港法律顧問

方達律師事務所
香港
中環
康樂廣場 號
交易廣場 期 樓

中國法律顧問

方達律師事務所
中國
上海市
石門一路 號
興業太古匯香港興業中心二座 樓

獨立核數師

立信會計師事務所(特殊普通合夥)
(於《財務彙報會計條例》下的認可公眾利益實體核數師)
中國
上海市
黃浦區
南京東路 號

主要往來銀行

上海浦東發展銀行股份有限公司聊城分行
中國民生銀行股份有限公司聊城分行
中國農業銀行股份有限公司陽穀支行

Major Financial Indicators and Key Operating Data

主要財務指標及主要經營數據

Company
Group Fengxiang

山東鳳祥股份有限公司(「本公司」或「鳳祥股份」及其附屬公司「本集團」)以下財務資料報表、附註及討論及分析包括若干經約整的數額及百分比數字。因此，

KEY FINANCIAL DATA

主要財務數據

	Six months ended 30 June 截至6月30日止六個月	
	2024 2024年	年
	RMB'000 人民幣千元	人民幣千元
	(Unaudited) (未經審核)	(Unaudited) (未經審核)
收入	2,654,039	
毛利	237,414	
生物資產公允價值調整前利潤	59,511	
淨利潤	60,094	
歸屬母公司股東的 淨利潤	60,094	
每股基本盈利(人民幣元)	0.04	

Major Financial Indicators and Key Operating Data (Continued)

主要財務指標及主要經營數據(續)

KEY OPERATING DATA

主要經營數據

.....
.....
.....
.....
.....
.....
.....

.....
.....
.....
.....
.....
.....

.....

JANUARY
一月

優形 iShape

月，在中國零售圈大會暨 未來零售跨年盛典上，「優形」(「優形」)雞胸肉品牌斬獲全場大獎 年度卓越新消費品牌。

月，山東鳳祥食品發展有限公司獲得「良之隆 第十二屆中國食材電商節優質企業推薦」榮譽。

月，在第二屆肉雞產業五岳論壇暨山東肉雞高質量發展大會上，本公司憑藉優異的養殖成績，獲得「白羽肉雞歐指優秀企業」的榮譽稱號。蜂 皮袁栢控 拽鞋 錄唾靈福根蛙蟀藏 閩火葭呷戌 王

鳳祥食品

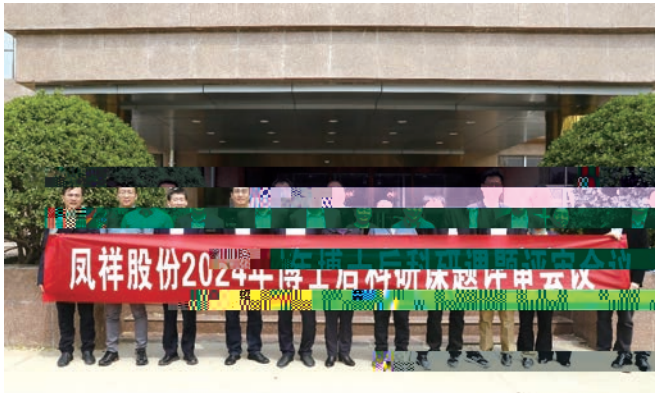
Fovo Foods

月，山東鳳祥食品發展有限公司收到了來自於國家體育總局訓練局的感謝信。信中特別指出，「鳳祥食品」(「鳳祥食品」)以高質量的「體育 訓練局國家隊運動員備戰保障產品」給予訓練局重要的物資支持，以高度社會責任感積極助力體育事業發展，展現了企業的家國情懷和大愛擔當。

Major Events (Continued)

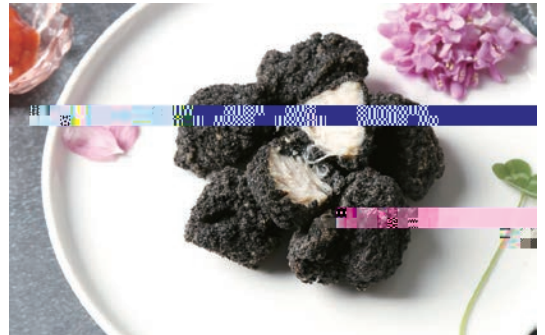
大事記(續)

APRIL
四月



月，本公司召開鳳祥博士後科研課題評審會，通過了《禽常見病原菌耐藥機制研究及高效綠抗菌劑的研發》課題開題報告。本公司依託與各科研機構、高校的緊密合作，最大化發揮博士後科研工作站的平台優勢，吸引更多掌握關鍵技術的博士進站，深化產教融合發展，助推白羽肉雞產業高質量發展。

JUNE
六月



月，黑蒜風味雞塊開發成功並批量供應客戶。鮮香酥脆墨魚汁面包糠，包裹住脆彈爆汁的雞胸肉，酷黑外殼，白色肉質，黑白分明形成強烈視覺美感，酥脆嫩滑和淡淡蒜香讓人胃口大開，回味無窮。



月，鳳祥股份助力 陽穀縣職工半程馬拉松賽，優形憑藉輕卡美味、便捷即食等產品屬性，輕鬆圈粉實力跑友，將健康與美味的雙重支持帶給廣大參賽者。

MAY
五月



月，鳳祥股份邀請陽穀縣人民法院「送法進企」法律宣講組來公司開展了主題為「守住法律底線，預防職務犯罪」的廉潔從業專題培訓活動，鳳祥股份在法治軌道上推進公司治理體系和治理能力現代化，全面提升企業抗風險能力。

Management Discussion and Analysis

管理層討論及分析

COMPANY PROFILE

Introduction

公司概況

簡介

本公司為中國最大的白羽肉雞出口商及領先的雞肉食品零售企業，於 年 月 日在中國成立為股份有限公司，並於 年 月 日在聯交所主板上市（股份代號： ）。

本集團主要位於中國山東，主要用白羽肉雞生產及銷售深加工雞肉製品及生雞肉製品。主要產品包括深加工雞肉製品；生雞肉製品；雞苗；及其他。除在中國國內市場的領先地位外，本集團亦擁有成熟並不斷壯大的出口業務，向日本、馬來西亞、歐洲、中東、韓國、蒙古及新加坡的海外客戶供應多種優質雞肉製品。本集團的白羽雞肉製品採用伊斯蘭屠宰儀式進行清真認證。

本集團採用一體化「從農場到餐桌」模式，使本集團能夠控制家禽生命週期的每個階段，從而有效管理從肉雞養殖到雞肉製品分銷及銷售整個流程的質量及成本。

Management Discussion and Analysis (Continued)

管理層討論及分析(續)

Business Segments

Processed Chicken Meat Products

五更爐

Reporting Period

kg

Raw Chicken Meat Products

業務分部

深加工雞肉製品

本集團以鳳祥食品、優形及「五更爐」品牌推廣深加工雞肉製品。深加工雞肉製品包括雞肉熟食製品、雞肉半熟食製品及調味雞肉製品。該等深加工產品需冷藏或冷凍，視乎加工方法而定。本集團於深加工雞肉生產中所使用的生雞肉由其自身供應，或向獨立第三方供應商採購。雞肉熟食製品包括即食雞肉製品及冷凍雞肉製品，均已完全煮熟並消毒(最終消費者於食用前需根據包裝上的指示重新加熱冷凍雞肉熟食製品)。雞肉半熟食製品已經加工、冷藏或冷凍及包裝(最終消費者於食用前需根據包裝上的指示進一步加工(包括清蒸、炙烤、燒烤或油炸)雞肉半熟食製品)。調味雞肉製品採用生雞肉與若干原料或香辛料調製而成。本集團亦提供預先加工的即烹肉類食品，包括中式菜餚。截至 年 月 日止六個月(「報告期」)，深加工雞肉製品的銷量增長 至 百萬千克(「千克」)。截至 年 月 日止六個月： 百萬千克。截至 年 月 日止六個月，銷售深加工雞肉製品所得收入(於對銷分部間交易後)增長 至人民幣 百萬元(截至 年 月 日止六個月：人民幣 百萬元)，佔本集團總收入的 。

生雞肉製品

本集團提供生白羽雞肉製品，其中包括冷凍全雞及雞翅尖、雞胸、雞小腿、雞翅根、帶骨雞腿、無骨雞柳、雞頭、雞爪及雞腿等雞部位。本集團屆時將根據內部或客戶要求將肉雞切成各個部位，並根據產品性質將其冷藏或冷凍。截至 年 月 日止六個月，生雞肉製品的銷量增長 至 百萬千克(截至 年 月 日止六個月： 百萬千克)。截至 年 月 日止六個月，對外銷售生雞肉製品所得收入增長 至人民幣 百萬元(截至 年 月 日止六個月：人民幣 百萬元)，佔本集團總收入的 。

Management Discussion and Analysis (Continued)

管理層討論及分析(續)

Chicken Breeds

雞苗

本集團銷售一部分由種蛋孵化成的雞苗予其他獨立第三方，以飼養成肉雞。本集團的雞苗銷量基於受市場驅動的雞苗平均售價。本集團向當地雞農及其他家禽業務經營者(均為獨立第三方)銷售雞苗。截至 年 月 日止六個月，雞苗的銷量減少 至 百萬隻(截至 年 月 日止六個月： 百萬隻)。截至 年 月 日止六個月，對外銷售雞苗所得收入減少 至人民幣 百萬元(截至 年 月 日止六個月：人民幣 百萬元)，佔本集團總收入的 。

Other Products

其他產品

本集團銷售其他產品，包括銷售淘汰雞及超出本集團內部需要的多餘種蛋、副產品(如雞毛、雞血及尚未使用的雞隻內臟)、包裝材料和其他雜項產品。截至 年 月 日止六個月，對外銷售其他產品所得收入減少 至人民幣 百萬元(截至 年 月 日止六個月：人民幣 百萬元)，佔本集團總收入的 。

業務回顧

年上半年，受供給和需求的雙重影響，白羽肉雞行業處於周期的「持續磨底」階段。養殖環節，玉米、豆粕等原材料價格延續下降態勢，養殖成本進一步改善。在加工銷售環節，雞肉消費疲軟，各渠道表現低迷，雞肉產品價格下降至近 年新低。

年上半年，鳳祥股份堅持三個「持續」的發展舉措，充分發揮一體化全產業鏈業務模式和多渠道佈局的優勢，加強與重要客戶的黏合度，重點對各環節精細化管理，持續加大降本增效力度，整體運營管理水平獲得較大改善。

Management Discussion and Analysis (Continued)

管理層討論及分析(續)

年上半年，本集團實現銷售收入人民幣百萬元(年上半年：人民幣 百萬元)，同比增長 。實現淨利潤人民幣 百萬元(年上半年：人民幣 百萬元)，同比下降 。

本集團有多渠道佈局的優勢，出口業務及重要客戶業務收入持續增長；管理層及全體員工的精細化管理提升帶來的生產效率提高及成本降低；及原材料價格下降和養殖效率提升導致養殖成本進一步降低。

縱然雞肉製品銷售數量上升，終端雞肉消費疲軟，雞肉產品平均售價下降導致淨利潤減少。

Business Highlights:

1. *Centralised Procurement Business Continued its Growth Momentum*

業務亮點：

1. 集採業務持續發力

報告期內，集採業務銷售收入取得人民幣百萬元(截至 年 月 日止六個月：人民幣 百萬元)，同比增長 ，整體業務佔比達到 (同期佔比)。

報告期內，本集團持續推進精細化管理，優化產品生產加工環節和配方，提升自動化水平，實現降本增效。同時本集團持續對現有設備升級改造，進一步提升工廠產能。報告期內，本集團持續挖掘大客戶增長潛力，重點打造大單品，同時積極開拓新渠道及新客戶，實現了集採業務的快速增長。

Management Discussion and Analysis (Continued)

管理層討論及分析(續)

重要客戶業務為本集團在中國內地全球性西式快餐機構供應雞肉產品，是集採業務中的重要組成部分。

報告期內，集採業務中重要客戶業務實現收入人民幣 百萬元(截至 年 月 日止六個月：人民幣 百萬元)，同比增長 。

報告期內，本集團持續實施與重要客戶傾力協作，深度融入重要客戶供應鏈體系，在研發、質控及信息共享等環節與重要客戶高效協同。在優化成熟產品加工流程和工藝的同時，以研發優勢驅動重要客戶新品迭代，把握增量機會，推進全類品供應，緊跟重要客戶開店步伐佈局新市場，實現銷量及收入的高速增長。

R&D

2. The Leading Market Position of Export Business was Further Consolidated

2. 出口業務領先市場地位進一步鞏固

報告期內，本集團出口業務銷售收入人民幣 百萬元(截至 年 月 日止六個月：人民幣 百萬元)，同比增長 ，整體業務佔比 (同期佔比)。

年上半年，中國雞肉出口量呈快速增長。本集團憑藉 多年服務國外客戶的經驗，在品牌忠誠度、產品質量保證、服務體系的完善以及市場影響力方面形成強大的護城河，已連續多年成為中國白羽雞行業最大出口供應商。

報告期內，本集團根據出口業務的變化情況，迅速調整內部管理結構，以更適應於國際客戶及業務發展需求。在面對地域沖突、運費上漲等複雜國際局勢及本集團內部產能緊張的情況下，本集團持續深耕海外市場，加強同海外客戶互動，實現了海外市場各版塊的業績及數量提升，出口業務市場領先地位進一步鞏固。

3. Retail Business Remained as a Leader

3. 零售業務繼續領先

零售業務實現銷售收入人民幣 百萬元(截至 年 月 日止六個月：人民幣 百萬元)，同比減少 ，整體業務佔比 (同期佔比)。

其中，優形在零售業務的佔比由同期的 上升到 ，繼續擔當本公司零售業務主力。

報告期內，優形進一步擴展消費場景，著力推進「多溫區 多蛋白」戰略，接連推出常溫去皮雞腿、彈彈雞胸肉丸、雞胸肉豆皮卷、原香牛肉等系列新品。目前，優形常溫產品佔比已達 ，整體品牌繼續保持市場領先地位。

在此基礎上，優形發力聚焦營銷年輕客群，推出的多款 聯名產品均取得良好市場表現，進一步拓展了未來增長空間。

此外，報告期內，優形與美國最大的連鎖會員店開市客 中國區達成合作。目前，優形為開市客定製開發的新品已在其中國所有門店同步上市。

Management Discussion and Analysis (Continued)

管理層討論及分析(續)

Development Measures: Continue to Promote the Refinement of Management and Efficiency of All Aspects Improves Steadily. Continue to Deepen Channel Penetration and Expand Market Share. Continue to Accelerate the Construction of Talent Pool and Increase Organisational Vitality.

1. Development Goal:

2. Development Measures:

發展舉措：持續推動精細化管理，各環節效率穩固提升。持續深耕渠道佈局，擴大市場佔有率。持續加快人才隊伍建設，增強組織活力。

1. 發展目標：

適應市場需求，致力於雞肉製品的產業升級，實現持續、穩定、平衡的高質量增長。

繼續維持多渠道的平衡發展，拓展產品線。保持出口業務的行業領先，提升贏利水平與國際影響力。不斷增加客戶黏性，主動了解客戶需求，不斷提升產品質量，推出新品，提高市場佔有份額。

繼續穩定提高養殖質量，穩定推進養殖產能增長，確保供應鏈管理能力的健康提升。

持續加快人才隊伍建設，增強組織活力，沉澱組織核心能力，打造敢於迎接未知和挑戰的組織文化。

2. 發展舉措：

年下半年，本集團將繼續堅持三個「持續」，進一步提高公司的經營效率和效益，實現穩定持續的高質量增長，創造中國領先的雞肉品牌。

「持續推動精細化管理，各環節效率穩固提升」：

在養殖端，持續在各個環節推動精細化管理。孵化環節，進一步提升種雞孵化環節的生產性能，降低雛雞成本；商品代養殖環節，進一步提升肉雞飼養效率；採購及飼料生產環節，不斷優化飼料配方，持續降低原料價格波動對於養殖成本的影響。

Management Discussion and Analysis (Continued)

管理層討論及分析(續)

在加工端，持續通過工序工藝的梳理以及工藝設備的優化，提升雞肉產出率；同時通過生產技術改良以提升原料的綜合利用率、通過原料調撥的優化提升原料生品直供周轉率、通過工廠能耗管理降低加工成本。

在研發端，提升同客戶產業線條的協同深度，主動了解客戶需求，不斷推出新品，優化現有產品的效率，提高客戶份額。

在營運端，通過全環節營運的整合，優化和提升訂單、倉儲及物流的分配，進一步降低倉配成本及提高配送效率，降低營運成本。

在銷售端，繼續推進各渠道建設，緊隨客戶步伐，佈局重要客戶新市場，從而實現各渠道業務的增量增收。同時持續提升深加工雞肉製品產品比例，持續提升本集團銷售收入。

年下半年，本集團將利用信息化、數字化手段，通過大數據管理系統協助公司對生產經營過程中的指標進行有效追蹤及分析，為實施精細化管理提供有效幫助。

Management Discussion and Analysis (Continued) 管理層討論及分析(續)

「持續深耕渠道佈局，擴大市場佔有率」：

集採業務，繼續加強在重要客戶的綜合業務能力和業務規模，並以此為起點繼續拓展面向餐飲行業與便利店系統的集採業務，向餐飲、零售和集團客戶提供優質的集採產品。

出口業務，繼續優化出口業務的產品、服務和渠道，鞏固本公司在出口業務的領先地位，繼續升級服務，開發市場，拓寬渠道，實現服務的極致化與渠道的多元化。

零售業務，繼續線上線下協力發展，通過線上電商、線下便利店及精品商超等渠道，直接向消費者提供「優形」、「鳳祥」等優質的產品。

本集團通過三個「持續」戰略的實施，實現國內市場與國際市場的相互促進，零售、集採與出口業務的高效協同，以多年服務全球頂級餐飲巨頭的品質與標準，為億萬家庭和個人用戶提供優質產品和服務，創造領先的雞肉品牌。

「持續加快人才隊伍建設，增強組織活力」：

企業要實現高質量發展目標，需要高素質的人才隊伍作支撐。面對複雜與未知的國內市場、充滿變化和衝突的國際環境，下半年本集團將採取股權激勵等切實有效措施，持續加快人才隊伍建設，增強組織活力，沉澱組織核心能力，打造敢於迎接未知和挑戰的組織文化。

Management Discussion and Analysis (Continued)

管理層討論及分析(續)

FINANCIAL REVIEW

Overall Performance

財務回顧

整體業績

於 年上半年，本集團的收入較 年上半年增長 。與 年同期相比，毛利潤減少 ，淨利潤減少 。 年上半年的每股基本盈利為人民幣 元。截至 年 月 日止六個月，本公司業績波動的詳情載列如下。

Six months ended 30 June 截至6月30日止六個月

Items	項目	2024	年	變動
		2024年	年	
		RMB'000	人民幣千元	
		(Unaudited)	人民幣千元	
		(未經審核)	(未經審核)	
	營業總收入	2,654,039		
	營業成本	2,416,625		
	銷售費用	79,017		
	管理費用	61,942		
	研發費用	12,314		
	財務費用	32,356		
	其他收益	1,463		
	生物資產公允價值調整前			
	利潤	59,511		
	利潤總額	20,950		
	所得稅費用	(39,144)		
	淨利潤	60,094		
	毛利潤	237,414		
	毛利率	8.9%		
	淨利率	2.3%		

Management Discussion and Analysis (Continued)

管理層討論及分析(續)

Operating Costs

營業成本

本集團截至 年 月 日止六個月營業成本上升至人民幣 百萬元(截至 年 月 日止六個月:人民幣 百萬元),主要由於本集團加工及銷售數量增加。

Administrative Expenses

管理費用

本集團截至 年 月 日止六個月管理費用上升至人民幣 百萬元(截至 年 月 日止六個月:人民幣 百萬元),主要由於本公司實施激勵機制,穩定管理團隊,職工薪酬增加導致。

Selling Expenses

銷售費用

本集團截至 年 月 日止六個月銷售費用下降至人民幣 百萬元(截至 年 月 日止六個月:人民幣 百萬元),主要由於本集團採取了穩健發展策略,使新零售業務的投放效率提升,帶來銷售及營銷費用下降。

R&D Expenses

研發費用

本集團截至 年 月 日止六個月研發費用下降至人民幣 百萬元(截至 年 月 日止六個月:人民幣 百萬元),主要由於本集團積極優化產品研發結構及整合研發項目所致。

Management Discussion and Analysis (Continued)

管理層討論及分析(續)

Finance Costs

	Six months ended 30 June 截至6月30日止六個月	
	2024 2024年	年
	RMB'000 人民幣千元	人民幣千元
	(Unaudited) (未經審核)	(未經審核)
利息費用	32,969	
其中：租賃負債利息費用	5,681	
利息收入	(2,095)	
匯兌虧損	(7,733)	
手續費及其他	9,215	
合計	32,356	

Income Tax Expenses

Analysis on Capital Resources

Liquidity and Capital Resources

Management Discussion and Analysis (Continued)

管理層討論及分析(續)

Capital Structure

H Shares

Shares
Domestic Shares

資本架構

於 年 月 日，本公司註冊資本為人民幣 元，本公司已發行股份(「股份」)總數為 股股份，包括 股內資股(「內資股」)及 股股(「H股」)，每股面值為人民幣 元。

於 年 月 日，本集團借款總額為人民幣 百萬元，較 年 月 日減少 。減少主要由於本公司盈利能力改善導致借款需求降低。

本集團採用資本負債比率(即借款總額除以權益總額)及資產負債率(即負債總額除以資產總額)監管資本。於 年 月 日，資本負債比率及資產負債率分別為 (年 月 日:)及 (年 月 日:)。

Contingent Liabilities and Pledge of Assets

或然負債及資產抵押

本集團於 年 月 日的銀行借款以 抵押本集團位於中國的總賬面淨值為人民幣 百萬元(年 月 日:人民幣 百萬元)的土地； 抵押本集團人民幣 百萬元(年 月 日:人民幣 百萬元)的銀行存款； 抵押本集團總賬面淨值為人民幣 百萬元(

Hedging with Financial Instruments

Raw Materials

Relevant

Futures Contracts

Management Discussion and Analysis (Continued)

管理層討論及分析(續)

Foreign Currency Investment/Hedging

外幣投資 對沖

匯率風險是指金融工具的公允價值或未來現金流量因外匯匯率變動而發生波動的風險。

本集團持續監控外幣交易和外幣資產及負債的規模，以最大程度降低面臨的外匯風險。此外，本集團還可能簽署遠期外匯合約或貨幣互換合約以達到規避匯率風險的目的。於本報告期內及上年同期，本集團未簽署任何遠期外匯合約或貨幣互換合約。

Human Resources

人力資源

於 年 月 日，本集團有 名直接受僱於本集團的僱員，其中在中國僱用 名僱員及 名僱員位於日本。僱員薪酬待遇包括薪金、獎金及津貼。按照中國法規規定，本集團 參加由相關地方政府機構運作的社會保險計劃及 設立強制性養老金供款計劃並投購醫療保險、工傷保險、失業保險及生育保險。本集團亦向僱員提供持續教育及培訓課程，以提高其技能及發揮其潛能。於 年 月 日(「2020年股份獎勵計劃」)、 年 月 日(於 年 月 日進行修訂)(「2021年股份獎勵計劃」)及 年 月 日(於 年 月 日進行修訂)(「2023年股份獎勵計劃」)，本公司亦分別採納三項股份獎勵計劃。 年股份獎勵計劃的僱員參與者僅包括本公司之關連人士(定義見《香港聯合交易所有限公司證券上市規則》(「《上市規則》」))，而 年股份獎勵計劃的僱員參與者不包括該等關連人士。

2020 SAS

2021 SAS

2023 SAS

Listing Rules

Management Discussion and Analysis (Continued) 管理層討論及分析(續)

業務展望

1. 挑戰與風險

Changes In Share Capital and Shareholdings of Substantial Shareholders

股本變動及主要股東持股情況

INTERESTS AND SHORT POSITIONS OF SUBSTANTIAL SHAREHOLDERS IN THE SHARES AND UNDERLYING SHARES

主要股東於股份和相關股份中的權益和淡倉

於 年 月 日，就本公司董事(「董事」)所深知，以下人士(並非董事或本公司監事(「監事」)或最高行政人員)於股份或相關股份擁有本公司根據《證券及期貨條例》(「《證券及期貨條例》」)第 條須記入該條所述之登記冊或根據《證券及期貨條例》第 部第 及第 分部條文須向本公司披露的權益或淡倉：

Name of Shareholders 股東名稱	Nature of interest 權益性質	Class of Shares 股份類別	Number of Shares 股份數目	Approximate percentage of interest in the relevant class of Shares of the Company ⁽¹⁾ 於本公司相關股份類別中所佔概約權益百分比 ⁽¹⁾	Approximate percentage of interest in the total share capital of the Company ⁽²⁾ 於本公司總股本中所佔概約權益百分比 ⁽²⁾
單偉建	受控法團權益	內資股			
	受控法團權益	股			
	受控法團權益	內資股			
	受控法團權益	股			
	受控法團權益	內資股			
	受控法團權益	股			
	受控法團權益	內資股			
	受控法團權益	股			
太盟集團	受控法團權益	內資股			
	受控法團權益	股			
	受控法團權益	內資股			
	受控法團權益	股			

Changes In Share Capital and Shareholdings of Substantial Shareholders (Continued)

股本變動及主要股東持股情況(續)

Name of Shareholders	Nature of interest	Class of Shares	Number of Shares	Approximate percentage of interest in the relevant class of Shares of the Company ⁽¹⁾ 於本公司相關股份類別中所佔概約權益百分比 ⁽¹⁾	Approximate percentage of interest in the total share capital of the Company ⁽²⁾ 於本公司總股本中所佔概約權益百分比 ⁽²⁾
股東名稱	權益性質	股份類別	股份數目		
	受控法團權益	內資股			
	受控法團權益	股			
	實益權益	內資股			
	實益權益	股			
	實益權益	股			
	投資經理	股			
	實益權益	股			
	受控法團權益	股			
	實益權益	股			
	受控法團權益	股			
	實益權益	股			

附註：

分別以內資股或 股的持股百分比為基準計算。

以合共 股已發行內資股及 股已發行 股為基準計算。

單偉健直接持有太盟集團的 權益。太盟集團透過其全資控制法團

、
、
及
間接持有本公司股份權益。因此，單偉健、太盟集團、
、
及
被視作於
持有的 股內資股及 股 股中間接擁有權益。

由
全資擁有。因此，
被視為間接於 持有
的 股股份中擁有權益。

字母「」指股份中的好倉。

Directors, Supervisors and Senior Management

董事、監事及高級管理層情況

DIRECTORS

董事

於本中期報告日期，董事會由九名董事組成，包括兩名執行董事，即肖東生先生及石磊先生；四名非執行董事，即邱中偉先生、呂崑先生、朱凌潔先生(董事會主席)及周瑞佳女士；及三名獨立非執行董事，即王安易女士、趙迎琳女士及鍾偉文先生。

SUPERVISORS

監事

Board of Supervisors

於本中期報告日期，本公司監事會(「監事會」)由三名監事組成，即高瑾女士(監事會主席)、朱愷杰先生及馬憲穩先生。

SENIOR MANAGEMENT

高級管理層

於本中期報告日期，本公司高級管理層包括總經理肖東生先生；副總經理汪之現先生、孟濤先生及周勤鷹女士；副總經理、財務總監、董事會秘書兼公司秘書石磊先生。

UPDATES ON DIRECTORS' INFORMATION

更新董事資料

根據《上市規則》第 條，自本公司截至 年 月 日止年度的年報刊發後及直至本中期報告日期，董事資料的變動載列如下：

鍾偉文先生於 年 月 日獲委任為上海微創醫療機器人(集團)股份有限公司(一家於聯交所主板上市的公司，股份代號：)的獨立非執行董事。

除上文所披露者外，並無其他資料須根據《上市規則》第 條予以披露。

CORPORATE GOVERNANCE

Shareholders

企業管治

自 股於聯交所主板上市日期起，本公司不斷提高企業管治的透明度以保障本公司股東(「股東」)利益，提升企業價值。

本公司已按照《上市規則》的規定建立較為全面的企業管治架構。董事會及董事會轄下專門委員會的組成，均符合《上市規則》的規定。本公司明確劃分股東大會、董事會、監事會及高級管理層的職責。股東大會是本公司的最高權力機構。董事會對股東負責。董事會已成立專門委員會，專門委員會在董事會領導之下運作，並就董事會的決策提供意見。監事會監督本公司的穩健良好經營，以及董事會及高級管理層履行職責。在董事會領導下，高級管理層負責執行董事會的決議並負責本公司的日常業務與管理，並定期向董事會及監事會報告。

CORPORATE GOVERNANCE CODE

Compliance with the Corporate Governance Code

CG Code

企業管治守則

遵守《企業管治守則》

於截至 年 月 日止六個月，本公司已遵守《上市規則》附錄 所載《企業管治守則》(「企業管治守則」)的所有適用守則條文。本公司將繼續檢討及監察其企業管治常規，以確保遵守企業管治守則。

Significant Events (Continued)

重要事項(續)

RISK MANAGEMENT AND INTERNAL CONTROL

Risk Management and Internal Control Systems

Audit Committee

Internal Audit

風險管理及內部控制

風險管理及內部控制系統

董事會具有監督本集團風險管理及內部控制系統的最終責任。董事會已授權予本公司審計委員會(「審計委員會」)以持續監督本集團的風險管理和內部控制系統，並檢討本集團風險管理及內部控制系統的有效性。本集團已設立風險管理及內部控制系統，其包含本集團認為對業務經營屬適當的相關組織框架政策及程序、財務報告程序及流程、合規規則及政策及風險管理措施，以識別、評估及管理重大風險。上述系統旨在針對有關風險作出管理，而並不會完全消除可能令我們無法實現業務目標的風險，同時只能對重大錯誤陳述或損失提供合理而非絕對的保證。

內部審計

本公司已採納內部審計系統，配備外部核數師，對本公司的收入及開支、業務活動、風險狀況、內部控制等情況進行獨立客觀的監督、檢查和評價，並就審計程序中發現的任何重大問題向董事會或審計委員會及監事會進行匯報。

董事會負責監督、審核及考核本公司的內部審計工作，以確保內部審計工作獨立及有效。審計委員會負責審核本公司的內部審計方法、審計政策與程序以及年度審計計劃，提供指導與監督。本公司在整個內部審計工作過程中堅持獨立、客觀、審慎、高效、重視及中肯的原則。本公司的內部審計系統涵蓋範圍全面，包括業務經營、風險管理、內部控制及企業管治。

Significant Events (Continued)

重要事項(續)

INTERIM DIVIDEND

中期股息

董事會不建議就截至 年 月 日止六個月宣派或派付中期股息(截至 年 月 日止六個月:無)。

CONTINUING CONNECTED TRANSACTION

持續關連交易

Loan Framework Agreement
Falcon
New
Loan Framework Agreement

由於本公司與 (「Falcon」)於 年 月 日訂立的貸款框架協議(「貸款框架協議」)於 年 月 日屆滿,且考慮到本集團於中國境內的未來需求,本公司與 訂立新貸款框架協議(「新貸款框架協議」),據此, 將向本集團提供循環貸款融資,期限自 年 月 日起至 年 月 日止為期一年。截至 年 月 日及 年 月 日止年度的新貸款框架協議項下擬進行的交易的建議年度上限(即貸款最高每日結餘(包括應計利息))分別為 美元及 美元(截至 年 月 日止年度的年度上限乃按截至 年 月 日(即新貸款框架協議期限結束日期)而釐定)。 為控股股東,直接持有本公司全部已發行股本超過 之權益。因此, 為本公司的關連人士,故此根據《上市規則》第十四章,貸款框架協議及新貸款框架協議項下擬進行的交易構成本公司的持續關連交易。本公司已遵守《上市規則》第十四章項下的適用披露規定。有關詳情,請參閱本公司日期為 年 月 日及 年 月 日的公告。

除上述所披露者外,本集團於報告期內及直至本中期報告日期並無訂立根據《上市規則》第十四章須予披露的任何關連交易。



Significant Events (Continued)

重要事項(續)

MATERIAL ASSETS ACQUISITION, SALE AND MERGER

SIGNIFICANT INVESTMENTS, ACQUISITIONS AND DISPOSALS OF SUBSIDIARIES, ASSOCIATES AND JOINT VENTURES

IMPLEMENTATION OF EQUITY INCENTIVE PLAN

2020 SAS

Trust	2020
Trustee	BOC

2020 Awarded Shares

Purposes



Significant Events (Continued) 重要事項(續)

Administration

管理

年股份獎勵計劃將由董事會及交通銀行受託人根據計劃規則及信託契據管理。董事會對 年股份獎勵計劃項下任何事宜(包括對任何條文的詮釋)所作決定將屬最終決定及具有約束力。交通銀行受託人將根據信託契據的條款持有信託基金。

Duration

年期

除非董事會決定提前終止，否則 年股份獎勵計劃將於上市日期起計 年內有效及生效。

Scheme Limit and Entitlement

計劃上限及資格

倘在任何財政年度可就 年股份獎勵計劃獎授及發行新 股數目上限為於有關時間 股已發行股本總額的 ，則董事會不得進一步授出任何獎勵。在任何 個月期間可向獲選僱員配發及發行的新 股數目上限不得超過於有關時間已發行 股股本總額的 。

Grant

授出

在董事會決定向任何獲選僱員授出獎勵股份後，董事會應在授予後的 個營業日內向該等獲選僱員發出授予通知，並將其副本送交交通銀行受託人。該等獲選僱員應在有關授予通知日期後的 個營業日內，通過簽署並向董事會返還接納表格以確認接納所授予的股份。

Significant Events (Continued)

重要事項(續)

Vesting and Conditions

Vesting Conditions

2020

歸屬及條件

董事會有權就獲選僱員的 年獎勵股份的歸屬施加其全權酌情認為適當的任何條件(「2020年歸屬條件」),並應在有關授予通知中列明相關 年歸屬條件及 年獎勵股份。

根據 年股份獎勵計劃的條款及條件以及待 年股份獎勵計劃及有關授予通知中所規定就選定參與者歸屬獎勵股份的所有 年歸屬條件獲達成後,交通銀行受託人代表選定參與者持有的各獎勵股份將根據有關授予通知中列出的歸屬時間表歸屬於有關選定參與者。

Movements of 2020 Awarded Shares

Planned Share Award

2020年獎勵股份之變動

於 年 月 日,董事會根據 年股份獎勵計劃向 名選定參與者授出 股 年獎勵股份(「計劃股份獎勵」),該等股份已全部歸屬於選定參與者(除去已註銷及 或失效之股份),合計佔計劃股份獎勵的 。 年獎勵股份分四期歸屬,歸屬時間表如下:於 年 月 日為 年獎勵股份的 ;於 年 月 日為 年獎勵股份的 ;於 年 月 日為 年獎勵股份的 ;及於 年 月 日為 年獎勵股份的 。

於報告期內,概無根據 年股份獎勵計劃授出或歸屬的 股。於報告期內,亦無尚未行使的獎勵。於 年 月 日,交通銀行受託人持有 股 股。

於 年 月 日,董事會決議終止 年股份獎勵計劃,自 年 月 日起生效。於 年股份獎勵計劃終止後,交通銀行受託人應於終止通知所規定的期間內,於市場上出售信託基金餘下所有股份(即 股 股)。

Proposed Amendments to 2021 SAS and 2023 SAS

Share Schemes

建議修訂2021年股份獎勵計劃及2023年股份獎勵計劃

本公司建議對 年股份獎勵計劃及 年股份獎勵計劃(「股份計劃」)作出修訂,包括但不限於: 允許經修訂股份計劃涉及以新股及或現有已發行股授予獎勵股份; 採納計劃授權限額(即根據本公司相關計劃項下將授出的所有獎勵及或購股權而可能取得(無論是透過認購新股及或購買接納現有已發行股)的股總數不得超過於 年月日(即本公司修訂股份計劃相關計劃規則的日期)已發行股份的)「計劃授權限額」); 訂明就按照「經更新」計劃授權限額就本公司相關計劃下將予授出的所有獎勵及或購股權而可能取得(無論是透過認購新股及或購買接納現有已發行股)的股總數,不得超過股東批准更新計劃授權限額當日已發行股份總數的 ; 須由股東批准自股東批准上次更新計劃授權限額之日(或(視情況而定)修訂日期(即 年月日))起三年後更新該限額; 須由獨立股東批准自股東批准上次更新計劃授權限額之日(或(視情況而定)修訂日期(即 年月日))起三年內更新該限額; 允許本公司無償或以董事會可按於其全權絕對酌情釐定之條款及條件的規限下所釐定的代價向任何獲選參與者授予獎勵;及 為輕微修訂目的而納入其他修訂,並使經修訂股份計劃的措辭與《上市規則》的措辭更趨一致。

根據《上市規則》第十七章,經修訂股份計劃構成涉及本公司發行新股的股份計劃。有關修訂的決議案已於 年月日舉行的本公司股東週年大會上獲股東批准。

2021年股份獎勵計劃

董事會已於 年月日批准採納 年股份獎勵計劃及於 年月日及 年月日修訂 年股份獎勵計劃。根據 年股份獎勵計劃,董事會向選定參與者授出的 年獎勵股份(「2021年獎勵股份」)可以獎勵股份或獎勵現金或其兩者結合的形式歸屬。

Significant Events (Continued)

重要事項(續)

Purposes

目的

年股份獎勵計劃的目的及目標乃為表彰若干合資格參與者的貢獻，並向彼等提供獎勵，以挽留彼等繼續為本集團的持續營運及發展效力，並就本集團的進一步發展吸引合適的人員。

Participants

參與者

根據 年股份獎勵計劃，本集團的任何僱員(包括全職僱員及兼職僱員)包括根據 年股份獎勵計劃獲授予獎勵作為與本集團任何成員公司簽訂僱傭合約的獎勵的人士)均為 年股份獎勵計劃的合資格參與者。為免生疑問，這包括本集團任何成員公司之僱員，其亦為本公司的任何董事、監事、最高行政人員、主要股東或他們各自的任何聯繫人或任何其他可能被視為本公司關連人士的人士。

Administration

管理

Futu Trustee

年股份獎勵計劃將由董事會及受託人(「富途受託人」)根據計劃規則及信託契據進行管理。董事會對 年股份獎勵計劃項下任何事宜(包括對任何條文的註釋)所作決定將屬最終決定及具有約束力。在不影響上述規定的情況下，且在《上市規則》及其他適用法律法規允許的範圍內，董事會可議決根據計劃規則及信託契據向董事會其他委員會或本公司一名或多名高級職員轉授董事會的任何或全部職權及責任。富途受託人須根據信託契據的條款持有信託基金。

Duration

年期

除非董事會根據計劃規則決定提前終止，否則 年股份獎勵計劃將於採納日期起計 年內有效及生效，其後不得進一步授出獎勵。於 年 月 日， 年股份獎勵計劃的剩餘年期為約七年。

Significant Events (Continued)

重要事項(續)

Scheme Limit and Entitlement

計劃上限及資格

Schemes

Relevant

倘進一步授出獎勵將導致董事會根據相關計劃(即股份計劃以及本公司不時已採納及將採納涉及認購新股及或購買接納現有已發行股的任何其他計劃(不包括 年股份獎勵計劃))「相關計劃」已授予的股份總數超過本公司於 年 月 日(即本公司修訂股份計劃的日期)已發行股本的 , 則董事會不得進一步授出獎勵。根據 年股份獎勵計劃可能授予一名獲選參與者的股份數目最多不得超過本公司於任何十二個月期間的已發行股本 。

Grant

授出

受限於 年股份獎勵計劃條文(包括但不限於計劃規則所載限制)的規限下,董事會可不時全權酌情選定任何合資格參與者(不包括任何計劃規則內所述的除外參與者)作為獲選參與者參與 年股份獎勵計劃,並在符合董事會可能全權酌情釐定的有關條款及條件的情況下,向任何獲選參與者無償或以特定代價授出獎勵。董事會可決定以獎勵股份或獎勵現金或其組合的形式向獲選參與者授予獎勵權益。董事會亦可以按照董事會釐定的金額或範圍向任何獲選參與者授予獎勵權益的相關收入。

於釐定合資格參與者的資格及將授予任何獲選參與者(不包括任何計劃規則內所述的除外參與者)的適當獎勵權益時,董事會將考慮的事宜包括但不限於 相關獲選參與者對本集團溢利的現時貢獻及預期貢獻; 本集團的整體財務狀況; 本集團的整體業務目標及未來發展計劃;及 董事會認為相關的任何其他事宜。

Significant Events (Continued)

重要事項(續)

Vesting and Conditions

歸屬及條件

在 年股份獎勵計劃的條款及條件的規限下以及待達成或豁免適用於該獲選參與者歸屬獎勵權益之所有歸屬條件後，富途受託人代表該獲選參與者持有的相關獎勵權益將根據適用歸屬時間表歸屬予該獲選參與者，及富途受託人須促使獎勵權益轉移予有關獲選參與者及 或為獲選參與者及其任何家庭成員的利益而設立且由有關獲選參與者控制的實體(如信託或私人公司)。

除非董事會另行釐定，倘於相關歸屬日期前或當日未能悉數滿足授出通告中規定的歸屬條件，則於有關歸屬日期獎勵的 年獎勵股份將失效，該等 年獎勵股份將不會在相關歸屬日期歸屬並將繼續作為信託基金的一部分，且獲選參與者將不得向本公司、董事會、信託或富途受託人提出申索。

Movements of 2021 Awarded Shares

2021年獎勵股份之變動

Shares

Reserved

於 年 月 日，董事會根據 年股份獎勵計劃向 名選定參與者授出共 股 年獎勵股份。而 股保留股份已暫時存入信託基金池中，作為日後向獲選僱員授予 年獎勵股份的儲備(「保留股份」)。
年獎勵股份及保留股份應通過認購新股及 或購買 接納現有已發行股的方式購入。詳情請參閱本公司日期為 年 月 日、 年 月 日及 年 月 日的公告。
於 年 月 日， 年股份獎勵計劃的當時計劃授權限額不得超過於採納日期已發行股份的 (即 股)。
年股份獎勵計劃的當時計劃授權限額項下可供授出的獎勵總數(扣除已歸屬及已註銷的獎勵)為 份。

由於股份計劃的修訂，相關計劃的計劃授權限額不得超過於 年 月 日(即本公司修訂股份計劃當日)已發行股份的 (即 股)。於 年 月 日，計劃授權限額項下可供授出的獎勵總數(扣除已歸屬及已註銷的獎勵)為 份。

於 年 月 日，富途受託人持有 股 股。

根據相關計劃授出的獎勵所涉及可能發行的股份總數除以報告期內已發行的相關類別股份的加權平均數為 。

Significant Events (Continued)

重要事項(續)

下表載列於 年 月 日至 年 月 日期間
年獎勵股份的變動：

Name	Date of grant	Vesting date	Number of awarded shares 獎勵股份數目				Outstanding as at 30 June 2024	Closing price of the Company's H Shares immediately before the date of grant in 2024 (HK\$) 緊接2024年 授出日期前 本公司H股的 收市價 (港元) ^(附註)	Closing price of the Company's H Shares immediately before the vesting date in 2024 (HK\$) 緊接2024年 歸屬日期前 本公司H股的 收市價 (港元) ^(附註)
			As at 1 January 2024 於2024年 1月1日	Granted during the Reporting Period 於報告期內 授出 ^(附註)	Vested during the Reporting Period 於報告期內 歸屬 ^(附註)	Cancelled/ lapsed during the Reporting Period 於報告期內 註銷 失效 ^(附註)			
Directors 董事									
肖東生先生	年 月 日	年 月 日							
石磊先生	年 月 日	年 月 日							
Senior Management 高級管理層									
汪之現先生	年 月 日	年 月 日							
孟濤先生	年 月 日	年 月 日							
Other Selected Employees 其他選定僱員									
Total 合計	年 月 日	年 月 日							

附註：

於 年 月 日授予的 年獎勵股份將分三期歸屬，歸屬時間表如下：於 年 月 日為 年獎勵股份的三分之一；於 年 月 日為 年獎勵股份的三分之一；及於 年 月 日為 年獎勵股份的三分之一。原定於 年 月 日及 年 月 日歸屬的 年獎勵股份的歸屬日期分別推遲至 年 月 日及 年 月 日。

於報告期內，概無根據 年股份獎勵計劃授出的股。於報告期內的歸屬股份獎勵的購買價為零。

緊接 股於 年 月 日在聯交所暫停交易前的收市價。

由於僱員辭任及未達到可歸屬之條件，於 年 月 日未授予的獎勵股份(未歸屬)已失效。於報告期內已註銷股份獎勵的購買價為零。

於報告期內歸屬的 股於 年 月 日(股於聯交所暫停交易日)前的加權平均收市價為 港元。

Significant Events (Continued)

重要事項(續)

2023年股份獎勵計劃

董事會已於 年 月 日批准採納 年股份獎勵計劃及於 年 月 日修訂 年股份獎勵計劃。根據 年股份獎勵計劃，董事會向選定參與者授出的 年獎勵股份(「2023年獎勵股份」)以獎勵

Significant Events (Continued)

重要事項(續)

Scheme Limit and Entitlement

計劃上限及資格

倘董事會根據相關計劃授出的股份總數超逾於 年 月 日(即本公司修訂股份計劃當日)的已發行股份的 , 則董事會不得作進一步授予。根據 年股份獎勵計劃可能授予一名獲選參與者的股份數目最多不得超過本公司於任何十二個月期間的已發行股本 。

Grant

授出

受限於 年股份獎勵計劃條文(包括但不限於計劃規則所載限制)的規限下,董事會可不時全權酌情選定任何合資格參與者(不包括任何計劃規則內所述的除外參與者)作為獲選參與者參與 年股份獎勵計劃,並在符合董事會可能全權酌情釐定的有關條款及條件的情況下,向任何獲選參與者無償或以特定代價授出獎勵。董事會可決定以獎勵股份或獎勵現金或其兩者結合的形式向獲選參與者授予獎勵權益。董事會亦可以按照董事會釐定的金額或範圍向任何獲選參與者授予獎勵權益的相關收入。

於釐定合資格參與者的資格及將授予任何獲選參與者(不包括任何計劃規則內所述的除外參與者)的適當獎勵權益時,董事會將考慮的事宜包括但不限於 相關獲選參與者對本集團溢利的現時貢獻及預期貢獻; 本集團的整體財務狀況; 本集團的整體業務目標及未來發展計劃; 及 董事會認為相關的任何其他事宜。

Vesting and conditions

歸屬及條件

在 年股份獎勵計劃的條款及條件的規限下以及待達成或豁免適用於該獲選參與者歸屬獎勵權益之所有歸屬條件後,富途受託人代表該獲選參與者持有的相關獎勵權益將根據適用歸屬時間表歸屬予該獲選參與者,及富途受託人須促使獎勵權益轉移予有關獲選參與者及 或為獲選參與者及其任何家庭成員的利益而設立且由有關獲選參與者控制的實體(如信託或私人公司)。

Significant Events (Continued)

重要事項(續)

Movements of 2023 Awarded Shares

除非董事會另行釐定，倘於相關歸屬日期前或當日未能悉數滿足授出通告中規定的歸屬條件，則於有關歸屬日期獎勵的 年獎勵股份將失效，該等 年獎勵股份將不會在相關歸屬日期歸屬並將繼續作為信託基金的一部分，且獲選參與者將不得向本公司、董事會、信託或富途受託人提出申索。

2023年獎勵股份之變動

截至 年 月 日止六個月，概無股份獲授出或歸屬。

於 年 月 日， 年股份獎勵計劃的當時計劃授權限額不得超過於採納日期已發行股份的 (即 股)。 年股份獎勵計劃的當時計劃授權限額項下可供授出的獎勵總數(扣除已歸屬及已註銷的獎勵)為 份。

由於股份計劃的修訂，相關計劃的計劃授權限額不得超過於 年 月 日(即本公司修訂股份計劃當日)已發行股份的 (即 股)。於 年 月 日，計劃授權限額項下可供授出的獎勵總數(扣除已歸屬及已註銷的獎勵)為 份。

於 年 月 日，富途受託人持有 股。

根據相關計劃授出的獎勵所涉及可能發行的股份總數除以報告期內已發行的相關類別股份的加權平均數為 。

Significant Events (Continued)

重要事項(續)

Non-connected Grantees

為逐步區分股份計劃的合資格參與者，以便 年股份獎勵計劃的僱員參與者僅包含本公司關連人士(定義見《上市規則》)，而該等關連人士應排除在 年股份獎勵計劃的僱員參與者外，於 年 月 日，本公司 註銷 年股份獎勵計劃項下授予若干並非本公司關連人士的獲選參與者(「非關連承授人」)但尚未歸屬之 股獎勵股份及 由向 年股份獎勵計劃項下的該等非關連承授人新授予 股獎勵股份，替代 年股份獎勵計劃項下已註銷的授予(惟須待承授人接納後方可作實)。新授出的 股獎勵股份將部分通過於計劃授權限額內發行 股新股滿足，部分通過 年股份獎勵計劃項下已發行的現有 股滿足，該等股份佔於本中期報告日期已發行股份總數及經配發及發行新股份擴大後已發行股份總數約 。於新授出 股獎勵股份後，根據相關計劃可供日後授出的股份數目為 股。有關詳情請參閱本公司日期為 年 月 日的公告。

DIRECTORS' AND SUPERVISORS' SECURITIES TRANSACTIONS

Model Code

董事及監事的證券交易

本公司已採納《上市規則》附錄 所載的《上市發行人董事進行證券交易的標準守則》(「標準守則」)，作為董事及監事進行證券交易的行為守則。本公司已向各董事及監事作出具體查詢並獲各董事及監事確認，於截至 年 月 日止六個月已遵守標準守則項下規定的所有標準。

DIRECTORS' AND SUPERVISORS' INTERESTS IN MATERIAL TRANSACTIONS, ARRANGEMENTS OR CONTRACTS

董事及監事於重大交易、安排或合約的權益

除本中期報告所披露者外，於 年 月 日，概無董事或監事於本公司、其任何附屬公司或同系附屬公司(如有)作為訂約方並對本公司業務而言屬重大交易、安排或合約中直接或間接擁有任何重大權益。

Significant Events (Continued)

重要事項(續)

INTERESTS AND SHORT POSITIONS OF DIRECTORS, SUPERVISORS AND CHIEF EXECUTIVES IN SHARES, UNDERLYING SHARES AND DEBENTURES

董事、監事及最高行政人員於股份、相關股份及債券中擁有的權益及淡倉

於 年 月 日，董事、監事及最高行政人員於本公司或其任何相聯法團(定義見《證券及期貨條例》第 部)的任何股份、相關股份及債券中，擁有根據《證券及期貨條例》第 部第 及第 分部須知會本公司及聯交所的權益及淡倉(包括根據《證券及期貨條例》有關條文被當作或視為擁有的權益及淡倉)，或根據《證券及期貨條例》第 條須記入所存置的登記冊內的權益及淡倉，或根據《上市規則》附錄 所載的《標準守則》須另行知會本公司及聯交所的權益及淡倉如下：

The Company

本公司

Name of Directors/ Supervisors	Nature of interest	Class of Shares	Number of Shares	Approximate percentage of interest in the relevant class of Shares of the Company ^(Note 1) 於本公司相關 股份類別中 所佔概約權益 百分比 ^(附註1)	Approximate percentage of interest in the total share capital of the Company ^(Note 2) 於本公司總股本 中所佔概約權益 百分比 ^(附註2)
董事 監事姓名	權益性質	股份類別	股份數目		
肖東生先生 ^(附註)	信託受益人	股			
	實益權益	股			
石磊先生 ^(附註)	信託受益人	股			
	實益權益	股			

附註：

分別以內資股或 股的持股比例為基準計算。

以合共 股已發行內資股及 股已發行 股為基準計算。

肖東生先生及石磊先生已根據 年股份獎勵計劃及 或 年股份獎勵計劃獲授獎勵股份，根據《證券及期貨條例》第 部，彼等已被視作就其獲授的獎勵股份而於本公司已發行股本中擁有權益。於 年 月 日，根據 年股份獎勵計劃授予肖東生先生及石磊先生的所有獎勵股份均已歸屬。根據 年股份獎勵計劃授予肖東生先生及石磊先生的 年獎勵股份中， 股及 股 年獎勵股份(分別佔已發行股份總數約 及)尚未歸屬。

字母「」指股份中的好倉。

Significant Events (Continued)

重要事項(續)

除上文所披露者外，於 年 月 日，概無董事、監事或最高行政人員或彼等聯繫人士於或被視為於本公司或其相聯法團(定義見《證券及期貨條例》第 部)的股份、相關股份或債券中擁有任何根據《證券及期貨條例》第 部第 及第 分部須知會本公司及聯交所的權益及淡倉(包括根據《證券及期貨條例》有關條文被當作或視為擁有的權益及淡倉)，或根據《證券及期貨條例》第 條須記入該條所述之登記冊內的權益及淡倉，或根據《標準守則》須另行知會本公司及聯交所的權益及淡倉。

PURCHASE, SALE OR REDEMPTION OF THE LISTED SECURITIES

DIRECTORS' AND SUPERVISORS' RIGHTS TO ACQUIRE SHARES OR DEBENTURES

OTHER EVENTS

Proposed Initial Public Offering of A Shares

山東證監局
中國證券監督管理委員會

購買、出售或贖回上市證券

於截至 年 月 日止六個月，本公司及其任何附屬公司概無購買、出售或贖回其任何上市證券。

董事及監事購買股份或債券之權利

除本中期報告另行披露者外，本公司或其任何附屬公司於報告期內任何時間概無訂立任何安排，致使董事或監事可藉購買本公司或任何其他法人團體之股份或債券而獲益，以及並無董事或監事或其配偶或歲以下之子女獲授予任何權利以認購本公司或任何其他法人團體之股本或債務證券，或已行使任何該等權利。

其他事項

建議首次公開發售A股

於 年 月 日，董事會決議通過啟動有關建議本公司首次公開發售 股的相關籌備。本公司已委任華泰聯合證券有限責任公司作為上市前輔導機構，並已於 年 月 日向中國證券監督管理委員會山東證監局提交上市前輔導的登記申請。於本中期報告日期，本公司正處於上市前輔導階段，尚未開始就建議首次公開發售 股提交申請。

Significant Events (Continued)

重要事項(續)

Loan Agreement with Covenant relating to Specific Performance of the Controlling Shareholder

Lender
Loan Agreement

附有控股股東特定履行契諾的貸款合同

於 年 月 日，本公司作為借款人與銀團成員作為貸款人(「貸款人」)，就貸款人向本公司提供總計本金最高額人民幣 百萬元的流動資金貸款額度訂立一份流動資金銀團貸款合同(「貸款合同」)，貸款發放期間從貸款合同簽署之日起至 年 月 日止。貸款已用於償還貸款及企業日常經營資金。

根據貸款合同，本公司承諾於貸款期間不得發生控股股東控制權變更(控制權變化指的是通過股權轉讓、債券市場買賣、增資擴股、收購合併和一致行動人協議使得現有的控制人失去對本公司的控制權及直接和間接合併持股低於)；或 控股股東持有的本公司股權不得對外質押，經銀團貸款代理行審批通過的除外。

倘違反貸款合同下的有關承諾以導致發生違約事件之情況，銀團貸款代理行可中止提取任何提款通知要求的但尚未提取的全部或部分貸款資金；取消全部或部分總承貸額；宣佈全部或部分貸款餘額連同所有應計利息、費用和貸款合同項下其他款項立即提前到期應付。有關詳情，請參閱本公司日期為 年 月 日的公告。

Public Float and Suspension of Trading in the H Shares

Offers
Takeovers Code

公眾持股量及暫停買賣H股

於 年 月 日 完成收購內資股後，根據香港證券及期貨事務監察委員會頒佈的公司收購及合併守則(「收購守則」)， 須就 及其一致行動人士並無擁有或同意將予收購全部已發行內資股及 股提出無條件強制性現金全面要約(「要約」)。

亦建議將本公司於聯交所除牌，因此，本公司已同意召開其股東會議，以供獨立股東考慮除牌決議案(「除牌決議案」)及其他事項)並就此投票表決。

Delisting Resolution

Significant Events (Continued)

重要事項(續)

Composite Document

於 年 月 日， 與本公司根據收購守則的規定向股東聯合寄發綜合文件(「綜合文件」)，當中包括(包括但不限於) 的要約文件、董事會的回應文件、有關要約及除牌決議案的詳情(包括要約的預期時間表及條款)、董事會轄下獨立董事委員會就要約致獨立股東的推薦函件、獨立財務顧問關於要約的意見函件及接納表格。

於 年 月 日，由於除牌決議案在本公司於該日舉行的 年第一次臨時股東大會及 年第一次 股類別股東大會上未獲批准，除牌決議案並無落實及已失效。

由於除牌決議案未獲批准，且本公司的公眾持股量於要約截止後跌至低於 ，故本公司未符合《上市規則》第 條所載最低公眾持股量規定。

Resumption Guidance

根據《上市規則》第 條附註 ，由於公眾持股量百分比於要約截止後跌至低於 ，應本公司要求， 股已自 年 月 日上午九時正起暫停買賣。於 年 月 日，本公司接獲聯交所信函，當中載列本公司股份於聯交所恢復買賣的指引(「復牌指引」)。根據復牌指引，本公司須： 恢復《上市規則》第 條項下規定的最低公眾持股量；及 向市場公佈所有重要資訊，以供股東及其他投資者評估本公司狀況。有關詳情，請參閱本公司與 日期為 年 月 日及 年 月 日的聯合公告。

本公司已向聯交所申請並獲聯交所授予豁免嚴格遵守《上市規則》第 條的規定，豁免期分別由 年 月 日起至 年 月 日、 年 月 日起至 年 月 日、 年 月 日起至 年 月 日及 年 月 日起至 年 月 日。

為滿足復牌指引，本公司已根據《上市規則》第 條的規定採取適當措施恢復其公眾持股量，務求在切實可行情況下盡快恢復 股買賣。

Significant Events (Continued)

重要事項(續)

本公司於 年 月 日與兩名認購人完成認購合共
股

Amendments to the Articles of Association

PRC Company Law

《中華人民共和國公司法》

Significant Events (Continued)

重要事項(續)

《中華人民共和國道路運輸條例》

Articles of Association

同時，由於本公司日常業務經營中會涉及貨物運輸，因此本公司根據《中華人民共和國道路運輸條例》，需要將道路貨物運輸(不含危險貨物)及機動車修理和維護納入其經營範圍。所以，本公司章程(「公司章程」)所述的經營範圍應予以修改，而該等修訂以公司登記機關的審核為準。

Articles Amendments

鑒於上述原因，本公司建議修訂公司章程，以反映本公司的經營範圍變動；於公司章程中反映中國公司法的最新修訂；及作出其他相應、整理及內部管理修訂(「公司章程修訂」)。

Rules Amendments

Procedural

鑒於公司章程修訂，董事會及監事會建議修訂股東大會議事規則、董事會議事規則及監事會議事規則(「議事規則修訂」)。

有關公司章程修訂及議事規則修訂的決議案已於 年 月 日於本公司股東週年大會上獲股東批准。

除上文所披露者外，於報告期內及直至本中期報告日期，公司章程概無重大變動。公司章程可於本公司及聯交所網站查閱。

SUBSEQUENT EVENT

期後事項

除本中期報告所披露者外，董事會並不知悉自報告期末起發生任何影響本集團之重大事項。

Significant Events (Continued)

重要事項(續)

REVIEW OF INTERIM RESULTS

Zhu Lingjie

審閱中期業績

審計委員會由兩名獨立非執行董事(即鍾偉文先生及王安易女士)及一名非執行董事(即呂崑先生)組成。鍾偉文先生為審計委員會主席,彼具有符合《上市規則》規定的財務方面的專業資格及經驗。審計委員會已與管理層審閱本集團採納的會計原則及慣例,及本集團截至 年 月 日止六個月的未經審核中期業績,並認為本集團的中期業績乃根據適用的會計準則、規則及規例編製,並已作出適當披露。

承董事會命
董事會主席
朱凌潔
中國山東
年 月 日

Condensed Consolidated Statements of Comprehensive Income

簡明綜合全面收益表

截至 年 月 日止六個月

Six months ended 30 June

截至6月30日止六個月

2024

2024年

年

RMB'000

Condensed Consolidated Statements of Comprehensive Income (Continued)

簡明綜合全面收益表(續)

		Six months ended 30 June 截至6月30日止六個月	
		2024 2024年	年
		RMB'000 人民幣千元	人民幣千元
		(Unaudited) (未經審核)	(未經審核)
	附註		
Net other comprehensive loss after tax			
	其他綜合虧損的稅後淨額	(359)	
	歸屬於母公司所有者的其他 綜合虧損的稅後淨額	(359)	
	不能重分類進損益的其他 綜合收益(虧損)	—	
	將重分類進損益的其他綜合 虧損	(359)	
	外幣財務報表折算差額	(359)	
	歸屬於少數股東的其他綜合 收益的稅後淨額	—	
Total comprehensive income			
	綜合收益總額	59,735	
	歸屬於母公司所有者的綜合 收益總額	59,735	
	歸屬於少數股東的綜合收益 總額	—	
Earning/(loss) per share			
	每股收益(虧損)		
	基本每股收益(元/股)	0.04	
	稀釋每股收益(元/股)	0.04	

Condensed Consolidated Statements of Financial Positions

簡明綜合財務狀況表

於 年 月 日

		As at 30 June 2024 於2024年 6月30日 RMB'000 人民幣千元 (Unaudited) (未經審核)	於 年 月 日 人民幣千元 (經審核)
Current assets	流動資產		
	貨幣資金	304,009	
	交易性金融資產	—	
	應收賬款	306,826	
	預付款項	32,927	
	其他應收款	1,838	
	存貨	841,988	
	其他流動資產	44,001	
Total current assets	流動資產合計	1,531,589	
Non-current assets	非流動資產		
	長期股權投資	51,867	
	固定資產	2,889,176	
	在建工程	12,573	
	生產性生物資產	199,492	
	使用權資產	181,167	
	無形資產	85,989	
	長期待攤費用	13,717	
	遞延所得稅資產	81,148	
	其他非流動資產	30,734	
Total non-current assets	非流動資產合計	3,545,863	
Total assets	資產總計	5,077,452	
Current liabilities	流動負債		
	短期借款	621,687	
	交易性金融負債	1,709	
	應付賬款	379,639	
	合同負債	16,937	
	應付職工薪酬	64,353	
	應交稅費	13,069	
	其他應付款	149,143	
	一年內到期的非流動負債	179,812	
	其他流動負債	29,616	
Total current liabilities	流動負債合計	1,455,965	

Condensed Consolidated Statements of Financial Positions (Continued)

簡明綜合財務狀況表(續)

於 年 月 日

		As at 30 June 2024 於2024年 6月30日 RMB'000 人民幣千元 (Unaudited) (未經審核)	於 年 月 日 人民幣千元 (經審核)
	附註		
Non-current liabilities	非流動負債		
	長期借款	289,950	
	租賃負債	191,467	
	長期應付款	33,498	
	預計負債	141	
	遞延收益	18,131	
	遞延所得稅負債	158	
Total non-current liabilities	非流動負債合計	533,345	
Total liabilities	負債合計	1,989,310	
Owners' equity	所有者權益		
	股本	1,582,618	
	資本公積	688,620	
	減：庫存股	15,630	
	其他綜合虧損	(1,081)	
	盈餘公積	155,378	
	未分配利潤	678,237	
	歸屬於母公司所有者權益 合計	3,088,142	
	少數股東權益	—	
Total owners' equity	所有者權益合計	3,088,142	
Total liabilities and owners' equity	負債和所有者權益總計	5,077,452	

Condensed Consolidated Statement of Changes in Equity

簡明綜合權益變動表

截至 年 月 日止六個月

Consolidated statement of changes in owners' equity for the six months ended 30 June 2024
截至2024年6月30日止六個月合併所有者權益變動表

Items	項目	Share capital	Capital reserves	Less: treasury shares	Other comprehensive income	Surplus reserves	Undistributed profits	Sub-total	Minority interests	Total owners' equity
		股本 RMB'000 人民幣千元 (Unaudited) (未經審核)	資本公積 RMB'000 人民幣千元 (Unaudited) (未經審核)	減：庫存股 RMB'000 人民幣千元 (Unaudited) (未經審核)	綜合收益 其他 RMB'000 人民幣千元 (Unaudited) (未經審核)	盈餘公積 RMB'000 人民幣千元 (Unaudited) (未經審核)	未分配利潤 RMB'000 人民幣千元 (Unaudited) (未經審核)	小計 RMB'000 人民幣千元 (Unaudited) (未經審核)	股東權益 少數 RMB'000 人民幣千元 (Unaudited) (未經審核)	權益合計 RMB'000 人民幣千元 (Unaudited) (未經審核)
I. Balance at the end of last year	一、上年年末餘額	1,582,618	697,795	21,315	(723)	155,378	618,143	3,031,896	—	3,031,896
II. Balance at the beginning of the year	二、本年年年初餘額	1,582,618	697,795	21,315	(723)	155,378	618,143	3,031,896	—	3,031,896
III. Increases/decreases at current period	三、本期增減變動金額	—	(9,174)	(5,685)	(359)	—	60,094	56,246	—	56,246
	(一) 綜合收益總額	—	—	—	(359)	—	60,094	59,735	—	59,735
	(二) 所有者投入和 減少資本	—	(9,174)	(5,685)	—	—	—	(3,489)	—	(3,489)
	所有者投入的 普通股	—	(5,183)	—	—	—	—	(5,183)	—	(5,183)
	其他權益工具 持有者投入資本	—	—	—	—	—	—	—	—	—
	股份支付計入 所有者權益的金額	—	(3,991)	(5,685)	—	—	—	1,694	—	1,694
	其他	—	—	—	—	—	—	—	—	—
	(三) 利潤分配	—	—	—	—	—	—	—	—	—
	提取盈餘公積	—	—	—	—	—	—	—	—	—
	提取一般風險準備	—	—	—	—	—	—	—	—	—
	對所有者(或股東)的 分配	—	—	—	—	—	—	—	—	—
	其他	—	—	—	—	—	—	—	—	—
IV. Balance at the end of the period	四、本期末末餘額	1,582,618	688,620	15,630	(1,081)	155,378	678,237	3,088,142	—	3,088,142

Condensed Consolidated Statement of Changes in Equity (Continued)

簡明綜合權益變動表(續)

截至 年 月 日止六個月合併所有者權益變動表

項目	股本	資本公積	減：庫存股	其他 綜合收益	盈餘公積	未分配利潤	小計	少數 股東權益	所有者 權益合計
	人民幣千元	人民幣千元	人民幣千元	人民幣千元	人民幣千元	人民幣千元	人民幣千元	人民幣千元	人民幣千元
	(未經審核)	(未經審核)	(未經審核)	(未經審核)	(未經審核)	(未經審核)	(未經審核)	(未經審核)	(未經審核)
I. Balance at the end of last year	一、上年年末餘額 加：會計政策變更								
II. Balance at the beginning of the year	二、本年初餘額								
III. Increases/decreases at current period	三、本期增減變動金額								
	(一)綜合收益總額								
	(二)所有者投入和 減少資本								
	所有者投入的 普通股								
	其他權益工具 持有者投入資本								
	股份支付計入 所有者權益的金額								
	其他								
	(三)利潤分配								
	提取盈餘公積								
	提取一般風險準備								
	對所有者(或股東)的 分配								
	其他								
IV. Balance at the end of the period	四、本期期末餘額								

截至 年 月 日止六個月

Six months ended 30 June

截至6月30日止六個月

2024

2024年

年

RMB'000

人民幣千元

人民幣千元

(Unaudited)

(未經審核)

(未經審核)

Items	項目	Notes 附註		
I. Cash flows from operating activities	一、經營活動產生的現金流量			
	銷售商品、提供勞務收到的現金		2,809,442	
	收到的稅費返還		53,691	
	收到其他與經營活動有關的現金		45,742	
	經營活動現金流入小計		2,908,875	
	購買商品、接受勞務支付的現金		2,133,187	
	支付給職工以及為職工支付的現金		310,817	
	支付的各項稅費		61,261	
	支付其他與經營活動有關的現金		83,426	
	經營活動現金流出小計		2,588,691	
	經營活動產生的現金流量淨額		320,184	
II. Cash flows from investing activities	二、投資活動產生的現金流量			
	收回投資收到的現金		—	
	取得投資收益收到的現金		—	
	處置固定資產、無形資產和其他			
	長期資產收回的現金淨額		677	
	處置子公司及其他營業單位收到的			
	現金淨額		—	
	收到其他與投資活動有關的現金		8,135	
	投資活動現金流入小計		8,812	
	購建固定資產、無形資產和其他			
	長期資產支付的現金		94,409	
	投資支付的現金		—	
	質押貸款淨增加額		—	
	取得子公司及其他營業單位支付的			
	現金淨額		—	
	支付其他與投資活動有關的現金		6,253	
Sub-total of cash outflows from investing activities	投資活動現金流出小計		100,662	
Net cash flows from investing activities	投資活動產生的現金流量淨額		(91,850)	

Condensed Consolidated Statement of Cash Flows (Continued)

簡明綜合現金流量表(續)

Items	項目	Notes 附註	Six months ended 30 June 截至6月30日止六個月	
			2024 2024年 RMB'000 人民幣千元 (Unaudited) (未經審核)	年 人民幣千元 (未經審核)
III. Cash flows from financing activities	三、 籌資活動產生的現金流量			
	吸收投資收到的現金		—	
	取得借款收到的現金		341,000	
	收到其他與籌資活動有關的現金		35,000	
	籌資活動現金流入小計		376,000	
	償還債務支付的現金		30,020	
	分配股利、利潤或償付利息支付的現金		21,791	
	支付其他與籌資活動有關的現金		512,012	
	籌資活動現金流出小計		563,823	
Net cash flows from financing activities	籌資活動產生的現金流量淨額		(187,823)	
IV. Effect of fluctuation in exchange rate on cash and equivalents	四、 匯率變動對現金及現金等價物的影響		4,850	
V. Net increase in cash and cash equivalents	五、 現金及現金等價物淨增加額		45,361	
	加：期初現金及現金等價物餘額		189,929	
VI. Cash and cash equivalents at end of period	六、 期末現金及現金等價物餘額		235,290	

Notes to the Condensed Consolidated Financial Statements

簡明綜合財務報表附註

截至 年 月 日止六個月

1. BASIS OF PREPARATION OF THE FINANCIAL STATEMENTS

Notes to the Condensed Consolidated Financial Statements (Continued)

簡明綜合財務報表附註(續)

截至 年 月 日止六個月

3. SIGNIFICANT ACCOUNTING POLICIES AND ACCOUNTING ESTIMATES

Declaration on compliance with the Accounting Standards for Business Enterprise

Accounting period

Business cycle

Functional currency

Accounting treatment of business combinations under common control and not under common control

3. 重要會計政策及會計估計

遵循企業會計準則的聲明

本財務報表符合財政部頒佈的企業會計準則的要求，真實、完整地反映了本公司 年 月 日的合併財務狀況以及截至 年 月 日止六個月的合併經營成果和現金流量。

會計期間

自公曆 月 日起至 月 日止為一個會計年度。

本報告會計期間為 年 月 日至 年 月 日。

營業週期

本公司營業週期為 個月。

記賬本位幣

本公司採用人民幣為記賬本位幣。

同一控制下和非同一控制下企業合併的會計處理方法

同一控制下企業合併：合併方在企業合併中取得的資產和負債(包括最終控制方收購被合併方而形成的商譽)，按照合併日被合併方資產、負債在最終控制方合併財務報表中的賬面價值為基礎計量。在合併中取得的淨資產賬面價值與支付的合併對價賬面價值(或發行股份面值總額)的差額，調整資本公積中的股本溢價，資本公積中的股本溢價不足沖減的，調整留存收益。

Notes to the Condensed Consolidated Financial Statements (Continued)

簡明綜合財務報表附註(續)

截至 年 月 日止六個月

3. SIGNIFICANT ACCOUNTING POLICIES AND ACCOUNTING ESTIMATES

Accounting treatment of business combinations under common control and not under common control

Preparation method of consolidated financial statements

(1) Judging criteria for control

3. 重要會計政策及會計估計(續)

同一控制下和非同一控制下企業合併的會計處理方法(續)

非同一控制下企業合併：合併成本為購買方在購買日為取得被購買方的控制權而付出的資產、發生或承擔的負債以及發行的權益性證券的公允價值。合併成本大於合併中取得的被購買方可辨認淨資產公允價值份額的差額，確認為商譽；合併成本小於合併中取得的被購買方可辨認淨資產公允價值份額的差額，計入當期損益。在合併中取得的被購買方符合確認條件的各項可辨認資產、負債及或有負債在購買日按公允價值計量。

為企業合併發生的直接相關費用於發生時計入當期損益；為企業合併而發行權益性證券或債務性證券的交易費用，計入權益性證券或債務性證券的初始確認金額。

合併財務報表的編製方法

(1) 控制的判斷標準

合併財務報表的合併範圍以控制為基礎確定，合併範圍包括本公司及全部子公司。控制，是指公司擁有對被投資方的權力，通過參與被投資方的相關活動而享有可變回報，並且有能力運用對被投資方的權力影響其回報金額。

Notes to the Condensed Consolidated Financial Statements (Continued)

簡明綜合財務報表附註(續)

截至 年 月 日止六個月

3. SIGNIFICANT ACCOUNTING POLICIES AND ACCOUNTING ESTIMATES

Preparation method of consolidated financial statements

(2) Consolidation procedures

3. 重要會計政策及會計估計(續)

合併財務報表的編製方法(續)

(2) 合併程序

本公司將整個企業集團視為一個會計主體，按照統一的會計政策編製合併財務報表，反映本企業集團整體財務狀況、經營成果和現金流量。本公司與子公司、子公司相互之間發生的內部交易的影響予以抵銷。內部交易表明相關資產發生減值損失的，全額確認該部分損失。如子公司採用的會計政策、會計期間與本公司不一致的，在編製合併財務報表時，按本公司的會計政策、會計期間進行必要的調整。

子公司所有者權益、當期淨損益和當期綜合收益中屬於少數股東的份額分別在合併資產負債表中所有者權益項目下、合併利潤表中淨利潤項目下和綜合收益總額項目下單獨列示。子公司少數股東分擔的當期虧損超過了少數股東在該子公司期初所有者權益中所享有份額而形成的餘額，沖減少數股東權益。

增加子公司或業務

在報告期內，因同一控制下企業合併增加子公司或業務的，將子公司或業務合併當期期初至報告期末的經營成果和現金流量納入合併財務報表，同時對合併財務報表的期初數和比較報表的相關項目進行調整，視同合併後的報告主體自最終控制方開始控制時點起一直存在。因追加投資等原因能夠對同一控制下的被投資方實施控制的，在取得被合併方控制權之前持有的股權投資，在取得原股權之日與合併方和被合併方同處於同一控制之日孰晚日起至合併日之間已確認有關損益、其他綜合收益以及其他淨資產變動，分別沖減比較報表期間的期初留存收益或當期損益。

3. 重要會計政策及會計估計(續)

合併財務報表的編製方法(續)

(2) 合併程序(續)

增加子公司或業務(續)

在報告期內，因非同一控制下企業合併增加子公司或業務的，以購買日確定的各項可辨認資產、負債及或有負債的公允價值為基礎自購買日起納入合併財務報表。

因追加投資等原因能夠對非同一控制下的被投資方實施控制的，對於購買日之前持有的被購買方的股權，按照該股權在購買日的公允價值進行重新計量，公允價值與其賬面價值的差額計入當期投資收益。購買日之前持有的被購買方的股權涉及的以後可重分類進損益的其他綜合收益、權益法核算下的其他所有者權益變動轉為購買日所屬當期投資收益。

處置子公司

一般處理方法：

因處置部分股權投資或其他原因喪失了對被投資方控制權時，對於處置後的剩餘股權投資，按照其在喪失控制權日的公允價值進行重新計量。處置股權取得的對價與剩餘股權公允價值之和，減去按原持股比例計算應享有原有子公司自購買日或合併日開始持續計算的淨資產的份額與商譽之和的差額，計入喪失控制權當期的投資收益。與原有子公司股權投資相關的以後可重分類進損益的其他綜合收益、權益法核算下的其他所有者權益

Notes to the Condensed Consolidated Financial Statements (Continued)

簡明綜合財務報表附註(續)

截至 年 月 日止六個月

3. SIGNIFICANT ACCOUNTING POLICIES AND ACCOUNTING ESTIMATES

Preparation method of consolidated financial statements

(2) Consolidation procedures

3. 重要會計政策及會計估計(續)

合併財務報表的編製方法(續)

(2) 合併程序(續)

處置子公司(續)

分步處置子公司

通過多次交易分步處置對子公司股權投資直至喪失控制權的，處置對子公司股權投資的各項交易的條款、條件以及經濟影響符合以下一種或多種情況，通常表明該多次交易事項為一攬子交易：

這些交易是同時或者在考慮了彼此影響的情況下訂立的；

這些交易整體才能達成一項完整的商業結果；

一項交易的發生取決於其他至少一項交易的發生；

一項交易單獨看是不經濟的，但是和其他交易一並考慮時是經濟的。

各項交易屬於一攬子交易的，將各項交易作為一項處置子公司並喪失控制權的交易進行會計處理；在喪失控制權之前每一次處置價款與處置投資對應的享有該子公司淨資產份額的差額，在合併財務報表中確認為其他綜合收益，在喪失控制權時一併轉入喪失控制權當期的損益。

各項交易不屬於一攬子交易的，在喪失控制權之前，按不喪失控制權的情況下部分處置對子公司的股權投資進行會計處理；在喪失控制權時，按處置子公司一般處理方法進行會計處理。

Notes to the Condensed Consolidated Financial Statements (Continued)

簡明綜合財務報表附註(續)

截至 年 月 日止六個月

3. SIGNIFICANT ACCOUNTING POLICIES AND ACCOUNTING ESTIMATES

Preparation method of consolidated financial statements

(2) Consolidation procedures

3. 重要會計政策及會計估計(續)

合併財務報表的編製方法(續)

(2) 合併程序(續)

購買子公司少數股權

因購買少數股權新取得的長期股權投資與按照新增持股比例計算應享有子公司自購買日或合併日開始持續計算的淨資產份額之間的差額，調整合併資產負債表中的資本公積中的股本溢價，資本公積中的股本溢價不足沖減的，調整留存收益。

不喪失控制權的情況下部分處置對子公司的股權投資

處置價款與處置長期股權投資相對應享有子公司自購買日或合併日開始持續計算的淨資產份額之間的差額，調整合併資產負債表中的資本公積中的股本溢價，資本公積中的股本溢價不足沖減的，調整留存收益。

Notes to the Condensed Consolidated Financial Statements (Continued)

簡明綜合財務報表附註(續)

截至 年 月 日止六個月

3. SIGNIFICANT ACCOUNTING POLICIES AND ACCOUNTING ESTIMATES

Classification of joint arrangements and accounting treatment for joint operations

3. 重要會計政策及會計估計(續)

合營安排分類及共同經營會計處理方法

合營安排分為共同經營和合營企業。

共同經營，是指合營方享有該安排相關資產且承擔該安排相關負債的合營安排。

本公司確認與共同經營中利益份額相關的下列項目：

確認本公司單獨所持有的資產，以及按本公司份額確認共同持有的資產；

確認本公司單獨所承擔的負債，以及按本公司份額確認共同承擔的負債；

確認出售本公司享有的共同經營產出份額所產生的收入；

按本公司份額確認共同經營因出售產出所產生的收入；

確認單獨所發生的費用，以及按本公司份額確認共同經營發生的費用。

Notes to the Condensed Consolidated Financial Statements (Continued)

簡明綜合財務報表附註(續)

截至 年 月 日止六個月

3. SIGNIFICANT ACCOUNTING POLICIES AND ACCOUNTING ESTIMATES

Classification of joint arrangements and accounting treatment for joint operations

Recognition standard for cash and cash equivalents

Foreign currency transactions and translation of financial statements denominated in foreign currency

3. 重要會計政策及會計估計(續)

合營安排分類及共同經營會計處理方法(續)

本公司對合營企業的投資採用權益法核算，詳見本附註「長期股權投資」。

現金及現金等價物的確定標準

現金，是指本公司的庫存現金以及可以隨時用於支付的存款。現金等價物，是指本公司持有的期限短、流動性強、易於轉換為已知金額的現金、價值變動風險很小的投資。

外幣業務和外幣報表折算

外幣業務

外幣業務採用交易發生日的即期匯率作為折算匯率將外幣金額折合成人民幣記賬。

資產負債表日外幣貨幣性項目餘額按資產負債表日即期匯率折算，由此產生的匯兌差額，除屬於與購建符合資本化條件的資產相關的外幣專門借款產生的匯兌差額按照借款費用資本化的原則處理外，均計入當期損益。

Notes to the Condensed Consolidated Financial Statements (Continued)

簡明綜合財務報表附註(續)

截至 年 月 日止六個月

3. SIGNIFICANT ACCOUNTING POLICIES AND ACCOUNTING ESTIMATES

Classification of joint arrangements and accounting treatment for joint operations

Foreign currency transactions and translation of financial statements denominated in foreign currency

3. 重要會計政策及會計估計(續)

合營安排分類及共同經營會計處理方法(續)

外幣業務和外幣報表折算(續)

外幣財務報表的折算

資產負債表中的資產和負債項目，採用資產負債表日的即期匯率折算；所有者權益項目除「未分配利潤」項目外，其他項目採用發生時的即期匯率折算。利潤表中的收入和費用項目，採用交易發生日的即期匯率折算。

處置境外經營時，將與該境外經營相關的外幣財務報表折算差額，自所有者權益項目轉入處置當期損益。

金融工具

本公司在成為金融工具合同的一方時，確認一項金融資產、金融負債或權益工具。

(1) 金融工具的分類

根據本公司管理金融資產的業務模式和金融資產的合同現金流量特徵，金融資產於初始確認時分類為：以攤餘成本計量的金融資產、以公允價值計量且其變動計入其他綜合收益的金融資產和以公允價值計量且其變動計入當期損益的金融資產。

3. SIGNIFICANT ACCOUNTING POLICIES AND ACCOUNTING ESTIMATES

Financial Instruments

(1) Classification of financial instruments

3. 重要會計政策及會計估計(續)

金融工具(續)

(1) 金融工具的分類(續)

本公司將同時符合下列條件且未被指定為以公允價值計量且其變動計入當期損益的金融資產，分類為以攤餘成本計量的金融資產：

業務模式是以收取合同現金流量為目標；

合同現金流量僅為對本金和以未償付本金金額為基礎的利息的支付。

本公司將同時符合下列條件且未被指定為以公允價值計量且其變動計入當期損益的金融資產，分類為以公允價值計量且其變動計入其他綜合收益的金融資產(債務工具)：

業務模式既以收取合同現金流量又以出售該金融資產為目標；

合同現金流量僅為對本金和以未償付本金金額為基礎的利息的支付。

對於非交易性權益工具投資，本公司可以在初始確認時將其不可撤銷地指定為以公允價值計量且其變動計入其他綜合收益的金融資產(權益工具)。該指定在單項投資的基礎上作出，且相關投資從發行者的角度符合權益工具的定義。

除上述以攤餘成本計量和以公允價值計量且其變動計入其他綜合收益的金融資產外，本公司將其餘所有的金融資產分類為以公允價值計量且其變動計入當期損益的金融資產。在初始確認時，如果能夠消除或顯著減少會計錯配，本公司可以將本應分類為以攤餘成本計量或以公允價值計量且其變動計入其他綜合收益的金融資產不可撤銷地指定為以公允價值計量且其變動計入當期損益的金融資產。

Notes to the Condensed Consolidated Financial Statements (Continued)

簡明綜合財務報表附註(續)

截至 年 月 日止六個月

3. SIGNIFICANT ACCOUNTING POLICIES AND ACCOUNTING ESTIMATES

Financial Instruments

(1) Classification of financial instruments

3. 重要會計政策及會計估計(續)

金融工具(續)

(1) 金融工具的分類(續)

金融負債於初始確認時分類為：以公允價值計量且其變動計入當期損益的金融負債和以攤餘成本計量的金融負債。

符合以下條件之一的金融負債可在初始計量時指定為以公允價值計量且其變動計入當期損益的金融負債：

該項指定能夠消除或顯著減少會計錯配。

根據正式書面文件載明的企業風險管理或投資策略，以公允價值為基礎對金融負債組合或金融資產和金融負債組合進行管理和業績評價，並在企業內部以此為基礎向關鍵管理人員報告。

該金融負債包含需單獨分拆的嵌入衍生工具。

Notes to the Condensed Consolidated Financial Statements (Continued)

簡明綜合財務報表附註(續)

截至 年 月 日止六個月

3. 重要會計政策及會計估計(續)

金融工具(續)

(2) 金融工具的確認依據和計量方法

以攤餘成本計量的金融資產

以攤餘成本計量的金融資產包括應收票據、應收賬款、其他應收款、長期應收款、債權投資等，按公允價值進行初始計量，相關交易費用計入初始確認金額；不包含重大融資

Notes to the Condensed Consolidated Financial Statements (Continued)

簡明綜合財務報表附註(續)

截至 年 月 日止六個月

3. SIGNIFICANT ACCOUNTING POLICIES AND ACCOUNTING ESTIMATES

Financial Instruments

(2) Recognition basis and measurement method of financial instruments

3. 重要會計政策及會計估計(續)

金融工具(續)

(2) 金融工具的確認依據和計量方法(續)

以公允價值計量且其變動計入其他綜合收益的金融資產(權益工具)

以公允價值計量且其變動計入其他綜合收益的金融資產(權益工具)包括其他權益工具投資等,按公允價值進行初始計量,相關交易費用計入初始確認金額。該金融資產按公允價值進行後續計量,公允價值變動計入其他綜合收益。取得的股利計入當期損益。

終止確認時,之前計入其他綜合收益的累計利得或損失從其他綜合收益中轉出,計入留存收益。

以公允價值計量且其變動計入當期損益的金融資產

以公允價值計量且其變動計入當期損益的金融資產包括交易性金融資產、衍生金融資產、其他非流動金融資產等,按公允價值進行初始計量,相關交易費用計入當期損益。該金融資產按公允價值進行後續計量,公允價值變動計入當期損益。

以公允價值計量且其變動計入當期損益的金融負債

以公允價值計量且其變動計入當期損益的金融負債包括交易性金融負債、衍生金融負債等,按公允價值進行初始計量,相關交易費用計入當期損益。該金融負債按公允價值進行後續計量,公允價值變動計入當期損益。

終止確認時,其賬面價值與支付的對價之間的差額計入當期損益。

Notes to the Condensed Consolidated Financial Statements (Continued)

簡明綜合財務報表附註(續)

截至 年 月 日止六個月

3. SIGNIFICANT ACCOUNTING POLICIES AND ACCOUNTING ESTIMATES

Financial Instruments

(2) Recognition basis and measurement method of financial instruments

(3) Derecognition of financial asset and financial asset transfers

3. 重要會計政策及會計估計(續)

金融工具(續)

(2) 金融工具的確認依據和計量方法(續)

以攤餘成本計量的金融負債

以攤餘成本計量的金融負債包括短期借款、應付票據、應付賬款、其他應付款、長期借款、應付債券、長期應付款，按公允價值進行初始計量，相關交易費用計入初始確認金額。

持有期間採用實際利率法計算的利息計入當期損益。

終止確認時，將支付的對價與該金融負債賬面價值之間的差額計入當期損益。

(3) 金融資產終止確認和金融資產轉移

滿足下列條件之一時，本公司終止確認金融資產：

收取金融資產現金流量的合同權利終止；

金融資產已轉移，且已將金融資產所有權上幾乎所有的風險和報酬轉移給轉入方；

金融資產已轉移，雖然本公司既沒有轉移也沒有保留金融資產所有權上幾乎所有的風險和報酬，但是未保留對金融資產的控制。

本公司與交易對手方修改或者重新議定合同而且構成實質性修改的，則終止確認原金融資產，同時按照修改後的條款確認一項新金融資產。

發生金融資產轉移時，如保留了金融資產所有權上幾乎所有的風險和報酬的，則不終止確認該金融資產。

Notes to the Condensed Consolidated Financial Statements (Continued)

簡明綜合財務報表附註(續)

截至 年 月 日止六個月

3. SIGNIFICANT ACCOUNTING POLICIES AND ACCOUNTING ESTIMATES

Financial Instruments

(3) Derecognition of financial asset and financial asset transfers

3. 重要會計政策及會計估計(續)

金融工具(續)

(3) 金融資產終止確認和金融資產轉移(續)

在判斷金融資產轉移是否滿足上述金融資產終止確認條件時，採用實質重於形式的原則。

公司將金融資產轉移區分為金融資產整體轉移和部分轉移。金融資產整體轉移滿足終止確認條件的，將下列兩項金額的差額計入當期損益：

所轉移金融資產的賬面價值；

因轉移而收到的對價，與原直接計入所有者權益的公允價值變動累計額(涉及轉移的金融資產為以公允價值計量且其變動計入其他綜合收益的金融資產(債務工具)的情形)之和。

金融資產部分轉移滿足終止確認條件的，將所轉移金融資產整體的賬面價值，在終止確認部分和未終止確認部分之間，按照各自的相對公允價值進行分攤，並將下列兩項金額的差額計入當期損益：

終止確認部分的賬面價值；

終止確認部分的對價，與原直接計入所有者權益的公允價值變動累計額中對應終止確認部分的金額(涉及轉移的金融資產為以公允價值計量且其變動計入其他綜合收益的金融資產(債務工具)的情形)之和。

金融資產轉移不滿足終止確認條件的，繼續確認該金融資產，所收到的對價確認為一項金融負債。

3. SIGNIFICANT ACCOUNTING POLICIES AND ACCOUNTING ESTIMATES

Financial Instruments

(4) Derecognition of financial liabilities

3. 重要會計政策及會計估計(續)

金融工具(續)

(4) 金融負債終止確認

金融負債的現時義務全部或部分已經解除的，則終止確認該金融負債或其一部分；本公司若與債權人簽定協議，以承擔新金融負債方式替換現存金融負債，且新金融負債與現存金融負債的合同條款實質上不同的，則終止確認現存金融負債，並同時確認新金融負債。

對現存金融負債(全部或部分)合同條款作出實質性修改的，則終止確認現存金融負債(或其一部分)，同時將修改條款後的金融負債確認為一項新金融負債。

金融負債全部或部分終止確認時，終止確認的金融負債賬面價值與支付對價(包括轉出的非現金資產或承擔的新金融負債)之間的差額，計入當期損益。

本公司若回購部分的金融負債，在回購日按照繼續確認部分與終止確認部分的相對公允價值，將該金融負債整體的賬面價值進行分配。分配給終止確認部分的賬面價值與支付的對價(包括轉出的非現金資產或承擔的新金融負債)之間的差額，計入當期損益。

Notes to the Condensed Consolidated Financial Statements (Continued)

簡明綜合財務報表附註(續)

截至 年 月 日止六個月

3. SIGNIFICANT ACCOUNTING POLICIES AND ACCOUNTING ESTIMATES

Financial Instruments

(5) *Determination of fair value of financial assets and financial liabilities*

(6) *Test and accounting methods for impairment of financial assets*

3. 重要會計政策及會計估計(續)

金融工具(續)

(5) 金融資產和金融負債的公允價值的確定方法

存在活躍市場的金融工具，以活躍市場中的報價確定其公允價值。不存在活躍市場的金融工具，採用估值技術確定其公允價值。在估值時，本公司採用在當前情況下適用並且有足夠可利用數據和其他信息支持的估值技術，選擇與市場參與者在相關資產或負債的交易中所考慮的資產或負債特徵相一致的輸入值，並優先使用相關可觀察輸入值。只有在相關可觀察輸入值無法取得或取得不切實可行的情況下，才使用不可觀察輸入值。

(6) 金融資產減值的測試方法及會計處理方法

本公司對以攤餘成本計量的金融資產、以公允價值計量且其變動計入其他綜合收益的金融資產(債務工具)和財務擔保合同等以預期信用損失為基礎進行減值會計處理。

本公司考慮有關過去事項、當前狀況以及對未來經濟狀況的預測等合理且有依據的信息，以發生違約的風險為權重，計算合同應收的現金流量與預期能收到的現金流量之間差額的現值的概率加權金額，確認預期信用損失。

Notes to the Condensed Consolidated Financial Statements (Continued)

簡明綜合財務報表附註(續)

截至 年 月 日止六個月

3. SIGNIFICANT ACCOUNTING POLICIES AND ACCOUNTING ESTIMATES

Financial Instruments

(6) Test and accounting methods for impairment of financial assets

3. 重要會計政策及會計估計(續)

金融工具(續)

(6) 金融資產減值的測試方法及會計處理方法(續)

如果該金融工具的信用風險自初始確認後已顯著增加，本公司按照相當於該金融工具整個存續期內預期信用損失的金額計量其損失準備；如果該金融工具的信用風險自初始確認後並未顯著增加，本公司按照相當於該金融工具未來 個月內預期信用損失的金額計量其損失準備。由此形成的損失準備的增加或轉回金額，作為減值損失或利得計入當期損益。

本公司通過比較金融工具在資產負債表日發生違約的風險與在初始確認日發生違約的風險，以確定金融工具預計存續期內發生違約風險的相對變化，以評估金融工具的信用風險自初始確認後是否已顯著增加。通常逾期超過 日，本公司即認為該金融工具的信用風險已顯著增加，除非有確鑿證據證明該金融工具的信用風險自初始確認後並未顯著增加。

如果金融工具於資產負債表日的信用風險較低，本公司即認為該金融工具的信用風險自初始確認後並未顯著增加。

如果有客觀證據表明某項金融資產已經發生信用減值，則本公司在單項基礎上對該金融資產計提減值準備。

對於由《企業會計準則第 號 收入》規範的交易形成的應收款項和合同資產，無論是否包含重大融資成分，本公司始終按照相當於整個存續期內預期信用損失的金額計量其損失準備。

Notes to the Condensed Consolidated Financial Statements (Continued)

簡明綜合財務報表附註(續)

截至 年 月 日止六個月

3. SIGNIFICANT ACCOUNTING POLICIES AND ACCOUNTING ESTIMATES

Financial Instruments

(6) Test and accounting methods for impairment of financial assets

Inventories

(1) Classification for inventories and cost

(2) Consumptive biological assets

3. 重要會計政策及會計估計(續)

金融工具(續)

(6) 金融資產減值的測試方法及會計處理方法(續)

對於由《企業會計準則第 號 租賃》規範的交易形成的租賃應收款，本公司選擇始終按照相當於整個存續期內預期信用損失的金額計量其損失準備。

本公司不再合理預期金融資產合同現金流量能夠全部或部分收回的，直接減記該金融資產的賬面餘額。

存貨

(1) 存貨的分類和成本

存貨分類為在途物資、原材料、週轉材料、庫存商品、在產品、發出商品、消耗性生物資產等。

存貨按成本進行初始計量，存貨成本包括採購成本、加工成本和其他使存貨達到目前場所和狀態所發生的支出。

(2) 消耗性生物資產

消耗性生物資產指公司持有的肉雞、雛雞、可孵化雞蛋。消耗性生物資產於年末按公允價值減出售費用計量。任何因公允價值減出售費用的變動產生的收益或虧損於該等收益或虧損發生期間計入當期損益。

Notes to the Condensed Consolidated Financial Statements (Continued)

簡明綜合財務報表附註(續)

截至 年 月 日止六個月

3. SIGNIFICANT ACCOUNTING POLICIES AND ACCOUNTING ESTIMATES

Inventories

(3) Valuation of other inventories

3. 重要會計政策及會計估計(續)

存貨(續)

(3) 其他存貨的計價方法

其他存貨的成本

其他存貨按成本進行初始計量，存貨成本包括採購成本、加工成本和其他使存貨達到目前場所和狀態所發生的支出。

發出存貨的計價方法

存貨日常採用標準成本法，期末將實際成本與標準成本之間的差異計入當期損益或結轉至所對應資產成本。每季度存貨的實際成本與標準成本發生較大波動時，公司將會修正相關標準成本。

Notes to the Condensed Consolidated Financial Statements (Continued)

簡明綜合財務報表附註(續)

截至 年 月 日止六個月

3. 重要會計政策及會計估計(續)

存貨(續)

(3) 其他存貨的計價方法(續)

不同類別存貨可變現淨值的確定
依據

資產負債表日，存貨應當按照成本與可變現淨值孰低計量。存貨成本高於其可變現淨值的，應當計提存貨跌價準備。可變現淨值，是指在日常活動中，存貨的估計售價減去至完工時估計將要發生的成本、估計的銷售費用以及相關稅費後的金額。

Notes to the Condensed Consolidated Financial Statements (Continued)

簡明綜合財務報表附註(續)

截至 年 月 日止六個月

3. 重要會計政策及會計估計(續)

存貨(續)

(4) 存貨的盤存制度

採用永續盤存制。

(5) 低值易耗品和包裝物的攤銷方法

低值易耗品採用一次轉銷法；

包裝物採用一次轉銷法。

合同資產

(1) 合同資產的確認方法及標準

Notes to the Condensed Consolidated Financial Statements (Continued)

簡明綜合財務報表附註(續)

截至 年 月 日止六個月

3. SIGNIFICANT ACCOUNTING POLICIES AND ACCOUNTING ESTIMATES

Long-term equity investments

(1) Joint control or significant influence criterion

(2) Determination of initial investment cost

3. 重要會計政策及會計估計(續)

長期股權投資

(1) 共同控制、重大影響的判斷標準

共同控制，是指按照相關約定對某項安排所共有的控制，並且該安排的相關活動必須經過分享控制權的參與方一致同意後才能決策。本公司與其他合營方一同對被投資單位實施共同控制且對被投資單位淨資產享有權利的，被投資單位為本公司的合營企業。

重大影響，是指對被投資單位的財務和經營決策有參與決策的權力，但並不能夠控制或者與其他方一起共同控制這些政策的制定。本公司能夠對被投資單位施加重大影響的，被投資單位為本公司聯營企業。

(2) 初始投資成本的確定

企業合併形成的長期股權投資

對於同一控制下的企業合併形成的對子公司的長期股權投資，在合併日按照取得被合併方所有者權益在最終控制方合併財務報表中的賬面價值的份額作為長期股權投資的初始投資成本。長期股權投資初始投資成本與支付對價賬面價值之間的差額，調整資本公積中的股本溢價；資本公積中的股本溢價不足沖減時，調整留存收益。因追加投資等原因能夠對同一控制下的被投資單位實施控制的，按上述原則確認的長期股權投資的初始投資成本與達到合併前的長期股權投資賬面價值加上合併日進一步取得股份新支付對價的賬面價值之和的差額，調整股本溢價，股本溢價不足沖減的，沖減留存收益。

3. SIGNIFICANT ACCOUNTING POLICIES AND ACCOUNTING ESTIMATES

Long-term equity investments

(2) Determination of initial investment cost

(3) Subsequent measurement and recognition of profit or loss

3. 重要會計政策及會計估計(續)

長期股權投資(續)

(2) 初始投資成本的確定(續)

企業合併形成的長期股權投資(續)

對於非同一控制下的企業合併形成的對子公司的長期股權投資，按照購買日確定的合併成本作為長期股權投資的初始投資成本。因追加投資等原因能夠對非同一控制下的被投資單位實施控制的，按照原持有的股權投資賬面價值加上新增投資成本之和作為初始投資成本。

通過企業合併以外的其他方式取得的長期股權投資

以支付現金方式取得的長期股權投資，按照實際支付的購買價款作為初始投資成本。

以發行權益性證券取得的長期股權投資，按照發行權益性證券的公允價值作為初始投資成本。

(3) 後續計量及損益確認方法

成本法核算的長期股權投資

公司對子公司的長期股權投資，採用成本法核算，除非投資符合持有待售的條件。除取得投資時實際支付的價款或對價中包含的已宣告但尚未發放的現金股利或利潤外，公司按照享有被投資單位宣告發放的現金股利或利潤確認當期投資收益。

Notes to the Condensed Consolidated Financial Statements (Continued)

簡明綜合財務報表附註(續)

截至 年 月 日止六個月

3. SIGNIFICANT ACCOUNTING POLICIES AND ACCOUNTING ESTIMATES

Long-term equity investments

(3) Subsequent measurement and recognition of profit or loss

Other Changes of Owner's Equity

3. 重要會計政策及會計估計(續)

長期股權投資(續)

(3) 後續計量及損益確認方法(續)

權益法核算的長期股權投資

對聯營企業和合營企業的長期股權投資，採用權益法核算。初始投資成本大於投資時應享有被投資單位可辨認淨資產公允價值份額的差額，不調整長期股權投資的初始投資成本；初始投資成本小於投資時應享有被投資單位可辨認淨資產公允價值份額的差額，計入當期損益，同時調整長期股權投資的成本。

公司按照應享有或應分擔的被投資單位實現的淨損益和其他綜合收益的份額，分別確認投資收益和其他綜合收益，同時調整長期股權投資的賬面價值；按照被投資單位宣告分派的利潤或現金股利計算應享有的部分，相應減少長期股權投資的賬面價值；對於被投資單位除淨損益、其他綜合收益和利潤分配以外所有者權益的其他變動(簡稱「其他所有者權益變動」)，調整長期股權投資的賬面價值並計入所有者權益。

在確認應享有被投資單位淨損益、其他綜合收益及其他所有者權益變動的份額時，以取得投資時被投資單位可辨認淨資產的公允價值為基礎，並按照公司的會計政策及會計期間，對被投資單位的淨利潤和其他綜合收益等進行調整後確認。

3. SIGNIFICANT ACCOUNTING POLICIES AND ACCOUNTING ESTIMATES

Long-term equity investments

(3) Subsequent measurement and recognition of profit or loss

3. 重要會計政策及會計估計(續)

長期股權投資(續)

(3) 後續計量及損益確認方法(續)

權益法核算的長期股權投資(續)

公司與聯營企業、合營企業之間發生的未實現內部交易損益按照應享有的比例計算歸屬於公司的部分，予以抵銷，在此基礎上確認投資收益，但投出或出售的資產構成業務的除外。與被投資單位發生的未實現內部交易損失，屬於資產減值損失的，全額確認。

公司對合營企業或聯營企業發生的淨虧損，除負有承擔額外損失義務外，以長期股權投資的賬面價值以及其他實質上構成對合營企業或聯營企業淨投資的長期權益減記至零為限。合營企業或聯營企業以後實現淨利潤的，公司在收益分享額彌補未確認的虧損分擔額後，恢復確認收益分享額。

長期股權投資的處置

處置長期股權投資，其賬面價值與實際取得價款的差額，計入當期損益。

部分處置權益法核算的長期股權投資，剩餘股權仍採用權益法核算的，原權益法核算確認的其他綜合收益採用與被投資單位直接處置相關資產或負債相同的基礎按相應比例結轉，其他所有者權益變動按比例結轉入當期損益。

Notes to the Condensed Consolidated Financial Statements (Continued)

簡明綜合財務報表附註(續)

截至 年 月 日止六個月

3. SIGNIFICANT ACCOUNTING POLICIES AND ACCOUNTING ESTIMATES

Long-term equity investments

(3) Subsequent measurement and recognition of profit or loss

3. 重要會計政策及會計估計(續)

長期股權投資(續)

(3) 後續計量及損益確認方法(續)

長期股權投資的處置(續)

因處置股權投資等原因喪失了對被投資單位的共同控制或重大影響的，原股權投資因採用權益法核算而確認的其他綜合收益，在終止採用權益法核算時採用與被投資單位直接處置相關資產或負債相同的基礎進行會計處理，其他所有者權益變動在終止採用權益法核算時全部轉入當期損益。

因處置部分股權投資等原因喪失了對被投資單位控制權的，在編制個別財務報表時，剩餘股權能夠對被投資單位實施共同控制或重大影響的，改按權益法核算，並對該剩餘股權視同自取得時即採用權益法核算進行調整，對於取得被投資單位控制權之前確認的其他綜合收益採用與被投資單位直接處置相關資產或負債相同的基礎按比例結轉，因採用權益法核算確認的其他所有者權益變動按比例結轉入當期損益；剩餘股權不能對被投資單位實施共同控制或施加重大影響的，確認為金融資產，其在喪失控制之日的公允價值與賬面價值間的差額計入當期損益，對於取得被投資單位控制權之前確認的其他綜合收益和其他所有者權益變動全部結轉。

通過多次交易分步處置對子公司股權投資直至喪失控制權，屬於一攬子交易的，各項交易作為一項處置子公司股權投資並喪失控制權的交易進行會計處理；在喪失控制權之前每一次處置價款與所處置的股權對應得長期股權投資賬面價值之間的差額，在個別財務報表中，先確認為其他綜合收益，到喪失控制權時再一並轉入喪失控制權的當期損益。不屬於一攬子交易的，對每一項交易分別進行會計處理。

Notes to the Condensed Consolidated Financial Statements (Continued)

簡明綜合財務報表附註(續)

截至 年 月 日止六個月

3. SIGNIFICANT ACCOUNTING POLICIES AND ACCOUNTING ESTIMATES

Fixed assets

(1) Recognition and initial measurement of fixed assets

(2) Methods for depreciation

3. 重要會計政策及會計估計(續)

固定資產

(1) 固定資產確認和初始計量

固定資產指為生產商品、提供勞務、出租或經營管理而持有，並且使用壽命超過一個會計年度的有形資產。固定資產在同時滿足下列條件時予以確認：

與該固定資產有關的經濟利益很可能流入企業；

該固定資產的成本能夠可靠地計量。

固定資產按成本(並考慮預計棄置費用因素的影響)進行初始計量。

與固定資產有關的後續支出，在與其有關的經濟利益很可能流入且其成本能夠可靠計量時，計入固定資產成本；對於被替換的部分，終止確認其賬面價值；所有其他後續支出於發生時計入當期損益。

(2) 折舊方法

固定資產折舊採用年限平均法分類計提，根據固定資產類別、預計使用壽命和預計淨殘值率確定折舊率。對計提了減值準備的固定資產，則在未來期間按扣除減值準備後的賬面價值及依據尚可使用年限確定折舊額。如固定資產各組成部分的使用壽命不同或者以不同方式為企業提供經濟利益，則選擇不同折舊率或折舊方法，分別計提折舊。

Notes to the Condensed Consolidated Financial Statements (Continued)

簡明綜合財務報表附註(續)

截至 年 月 日止六個月

3. SIGNIFICANT ACCOUNTING POLICIES AND ACCOUNTING ESTIMATES

Fixed assets

(2) Methods for depreciation

3. 重要會計政策及會計估計(續)

固定資產(續)

(2) 折舊方法(續)

各類固定資產折舊方法、折舊年限、殘值率
和年折舊率如下：

Category 類別	Depreciation method 折舊方法	Useful life (Years) 折舊年限(年)	Residual value rate (%) 殘值率(%)	Annual depreciation rate (%) 年折舊率(%)
房屋及建築物	平均年限法			
機器設備	平均年限法			
運輸設備	平均年限法			
電子設備	平均年限法			

Notes to the Condensed Consolidated Financial Statements (Continued)

簡明綜合財務報表附註(續)

截至 年 月 日止六個月

3. SIGNIFICANT ACCOUNTING POLICIES AND ACCOUNTING ESTIMATES

Fixed assets

(3) Disposal of fixed assets

Construction in progress

Borrowing costs

(1) Criteria for recognition of capitalised borrowing costs

3. 重要會計政策及會計估計(續)

固定資產(續)

(3) 固定資產處置

當固定資產被處置、或者預期通過使用或處置不能產生經濟利益時，終止確認該固定資產。固定資產出售、轉讓、報廢或毀損的處置收入扣除其賬面價值和相關稅費後的金額計入當期損益。

在建工程

在建工程按實際發生的成本計量。實際成本包括建築成本、安裝成本、符合資本化條件的借款費用以及其他為使在建工程達到預定可使用狀態前所發生的必要支出。在建工程在達到預定可使用狀態時，轉入固定資產並自次月起開始計提折舊。

借款費用

(1) 借款費用資本化的確認原則

公司發生的借款費用，可直接歸屬於符合資本化條件的資產的購建或者生產的，予以資本化，計入相關資產成本；其他借款費用，在發生時根據其發生額確認為費用，計入當期損益。

符合資本化條件的資產，是指需要經過相當長時間的購建或者生產活動才能達到預定可使用或者可銷售狀態的固定資產、投資性房地產和存貨等資產。

Notes to the Condensed Consolidated Financial Statements (Continued)

簡明綜合財務報表附註(續)

截至 年 月 日止六個月

3. SIGNIFICANT ACCOUNTING POLICIES AND ACCOUNTING ESTIMATES

Borrowing costs

(2) Capitalisation period of borrowing costs

(3) Suspension of capitalisation period

3. 重要會計政策及會計估計(續)

借款費用(續)

(2) 借款費用資本化期間

資本化期間，指從借款費用開始資本化時點到停止資本化時點的期間，借款費用暫停資本化的期間不包括在內。

借款費用同時滿足下列條件時開始資本化：

資產支出已經發生，資產支出包括為購建或者生產符合資本化條件的資產而以支付現金、轉移非現金資產或者承擔帶息債務形式發生的支出；

借款費用已經發生；

為使資產達到預定可使用或者可銷售狀態所必要的購建或者生產活動已經開始。

當購建或者生產符合資本化條件的資產達到預定可使用或者可銷售狀態時，借款費用停止資本化。

(3) 暫停資本化期間

符合資本化條件的資產在購建或生產過程中發生的非正常中斷、且中斷時間連續超過個月的，則借款費用暫停資本化；該項中斷如是所購建或生產的符合資本化條件的資產達到預定可使用狀態或者可銷售狀態必要的程序，則借款費用繼續資本化。在中斷期間發生的借款費用確認為當期損益，直至資產的購建或者生產活動重新開始後借款費用繼續資本化。

3. SIGNIFICANT ACCOUNTING POLICIES AND ACCOUNTING ESTIMATES

Borrowing costs

(4) Capitalisation rate and calculation of capitalisation amount of borrowing costs

3. 重要會計政策及會計估計(續)

借款費用(續)

(4) 借款費用資本化率、資本化金額的計算方法

對於為購建或者生產符合資本化條件的資產而借入的專門借款，以專門借款當期實際發生的借款費用，減去尚未動用的借款資金存入銀行取得的利息收入或進行暫時性投資取得的投資收益後的金額，來確定借款費用的資本化金額。

對於為購建或者生產符合資本化條件的資產而佔用的一般借款，根據累計資產支出超過專門借款部分的資產支出加權平均數乘以所佔用一般借款的資本化率，計算確定一般借款應予資本化的借款費用金額。資本化率根據一般借款加權平均實際利率計算確定。

在資本化期間內，外幣專門借款本金及利息的匯兌差額，予以資本化，計入符合資本化條件的資產的成本。除外幣專門借款之外的其他外幣借款本金及其利息所產生的匯兌差額計入當期損益。

Notes to the Condensed Consolidated Financial Statements (Continued)

簡明綜合財務報表附註(續)

截至 年 月 日止六個月

3. SIGNIFICANT ACCOUNTING POLICIES AND ACCOUNTING ESTIMATES

Biological assets

1. Classification and costs for biological assets

2. Inventory system of productive biological assets

3. 重要會計政策及會計估計(續)

生物資產

1. 生物資產的分類和成本

本公司生物資產分類為消耗性生物資產和生產性生物資產，包括肉雞、雛雞、可孵化雞蛋和種雞。生產性生物資產根據不同的階段劃分為未成熟生產性生物資產和成熟生產性生物資產，兩個階段分別為育雛育成階段及產蛋階段。

生產性生物資產於初始確認時和各報告期末按公允價值減出售費用計量。任何因公允價值減出售費用的變動產生的收益或虧損於相應收益或虧損發生期間計入當期損益。

育雛育成階段飼養成本及其他相關成本(如人工成本、折舊及攤銷費用及公共費用)被資本化，直到能夠開始正常穩定產蛋為止。

2. 生產性生物資產的盤存制度

公司對父母代種雞按批次進行盤點，每半年或者淘汰時盤點一次。採用永續盤存制。

Notes to the Condensed Consolidated Financial Statements (Continued)

簡明綜合財務報表附註(續)

截至 年 月 日止六個月

3. SIGNIFICANT ACCOUNTING POLICIES AND ACCOUNTING ESTIMATES

Intangible assets

(1) Measurement of intangible assets

3. 重要會計政策及會計估計(續)

無形資產

(1) 無形資產的計價方法

公司取得無形資產時按成本進行初始計量

外購無形資產的成本，包括購買價款、相關稅費以及直接歸屬於使該項資產達到預定用途所發生的其他支出。

後續計量

在取得無形資產時分析判斷其使用壽命。

對於使用壽命有限的無形資產，在為企業帶來經濟利益的期限內攤銷；無法預見無形資產為企業帶來經濟利益期限的，視為使用壽命不確定的無形資產，不予攤銷。

(2) Estimate of useful life for the intangible assets with finite useful life

(2) 使用壽命有限的無形資產的使用壽命估計情況

Items 項目	Estimated Useful Years 預計使用壽命	Amortisation method 攤銷方法	Residual value rate 殘值率	Basis 依據
土地使用權		年限平均法		為公司帶來經濟利益的期限
電腦軟件		年限平均法		為公司帶來經濟利益的期限
專利權		年限平均法		為公司帶來經濟利益的期限

Notes to the Condensed Consolidated Financial Statements (Continued)

簡明綜合財務報表附註(續)

截至 年 月 日止六個月

3. SIGNIFICANT ACCOUNTING POLICIES AND ACCOUNTING ESTIMATES

Intangible assets

(3) Scope of Depositing of R&D Expenses

(4) Specific criteria for the division of research phase and development phase

3. 重要會計政策及會計估計(續)

無形資產(續)

(3) 研發支出的歸集範圍

公司進行研究與開發過程中發生的支出包括從事研發活動的人員的相關職工薪酬、研發設計費用、相關折舊攤銷費用等相關支出，並按以下方式進行歸集：

人員人工費用是指從事研究開發人員全部人工成本，包括全年工資薪金、五險一金、以及提取的工資附加費。

辦公費、差旅費及其他等，為研發人員為研發事項發生的辦公、差旅費用。

折舊費用及無形資產攤銷是指研發機構所在場地，及為執行研究開發活動而購置的儀器和設備的折舊費用、租賃費用等。

其他相關費用是指為實施研究開發項目而支出的其他相關費用。

(4) 劃分研究階段和開發階段的具體標準

公司內部研究開發項目的支出分為研究階段支出和開發階段支出。

研究階段：為獲取並理解新的科學或技術知識等而進行的獨創性的有計劃調查、研究活動的階段。

開發階段：在進行商業性生產或使用前，將研究成果或其他知識應用於某項計劃或設計，以生產出新的或具有實質性改進的材料、裝置、產品等活動的階段。

Notes to the Condensed Consolidated Financial Statements (Continued)

簡明綜合財務報表附註(續)

截至 年 月 日止六個月

3. SIGNIFICANT ACCOUNTING POLICIES AND ACCOUNTING ESTIMATES

Intangible assets

- (5) *Specific conditions for capitalisation of expenditure incurred in development phase*

Notes to the Condensed Consolidated Financial Statements (Continued)

簡明綜合財務報表附註(續)

截至 年 月 日止六個月

3. SIGNIFICANT ACCOUNTING POLICIES AND ACCOUNTING ESTIMATES

Impairment of long-term assets

3. 重要會計政策及會計估計(續)

長期資產減值

長期股權投資、固定資產、在建工程、使用權資產、使用壽命有限的無形資產等長期資產，於資產負債表日存在減值跡象的，進行減值測試。減值測試結果表明資產的可收回金額低於其賬面價值的，按其差額計提減值準備並計入減值損失。可收回金額為資產的公允價值減去處置費用後的淨額與資產預計未來現金流量的現值兩者之間的較高者。資產減值準備按單項資產為基礎計算並確認，如果難以對單項資產的可收回金額進行估計的，以該資產所屬的資產組確定資產組的可收回金額。資產組是能夠獨立產生現金流入的最小資產組合。

對於因企業合併形成的商譽、使用壽命不確定的無形資產、尚未達到可使用狀態的無形資產，無論是否存在減值跡象，至少在每年年度終了進行減值測試。

3. SIGNIFICANT ACCOUNTING POLICIES AND ACCOUNTING ESTIMATES

Impairment of long-term assets

3. 重要會計政策及會計估計(續)

長期資產減值(續)

本公司進行商譽減值測試，對於因企業合併形成的商譽的賬面價值，自購買日起按照合理的方法分攤至相關的資產組；難以分攤至相關的資產組的，將其分攤至相關的資產組組合。相關的資產組或者資產組組合，是能夠從企業合併的協同效應中受益的資產組或者資產組組合。

在對包含商譽的相關資產組或者資產組組合進行減值測試時，如與商譽相關的資產組或者資產組組合存在減值跡象的，先對不包含商譽的資產組或者資產組組合進行減值測試，計算可收回金額，並與相關賬面價值相比較，確認相應的減值損失。然後對包含商譽的資產組或者資產組組合進行減值測試，比較其賬面價值與可收回金額，如可收回金額低於賬面價值的，減值損失金額首先抵減分攤至資產組或者資產組組合中商譽的賬面價值，再根據資產組或者資產組組合中除商譽之外的其他各項資產的賬面價值所佔比重，按比例抵減其他各項資產的賬面價值。

上述資產減值損失一經確認，在以後會計期間不予轉回。

Notes to the Condensed Consolidated Financial Statements (Continued)

簡明綜合財務報表附註(續)

截至 年 月 日止六個月

3. SIGNIFICANT ACCOUNTING POLICIES AND ACCOUNTING ESTIMATES

Long-term deferred expenses

Contract liabilities

Employee benefits

(1) Accounting treatment method of short-term benefits

3. 重要會計政策及會計估計(續)

長期待攤費用

長期待攤費用為已經發生但應由本期和以後各期負擔的分攤期限在一年以上的各項費用。

各項費用的攤銷期限及攤銷方法為：受益期內平均攤銷。

合同負債

本公司根據履行履約義務與客戶付款之間的關係在資產負債表中列示合同資產或合同負債。本公司已收或應收客戶對價而應向客戶轉讓商品或提供服務的義務列示為合同負債。同一合同下的合同資產和合同負債以淨額列示。

職工薪酬

(1) 短期薪酬的會計處理方法

本公司在職工為本公司提供服務的會計期間，將實際發生的短期薪酬確認為負債，並計入當期損益或相關資產成本。

3. SIGNIFICANT ACCOUNTING POLICIES AND ACCOUNTING ESTIMATES

Employee benefits

(1) Accounting treatment method of short-term benefits

(2) Accounting for post-employment benefits

3. 重要會計政策及會計估計(續)

職工薪酬(續)

(1) 短期薪酬的會計處理方法(續)

本公司為職工繳納的社會保險費和住房公積金，以及按規定提取的工會經費和職工教育經費，在職工為本公司提供服務的會計期間，根據規定的計提基礎和計提比例計算確定相應的職工薪酬金額。

本公司發生的職工福利費，在實際發生時根據實際發生額計入當期損益或相關資產成本，其中，非貨幣性福利按照公允價值計量。

(2) 離職後福利的會計處理方法

設定提存計劃

本公司按當地政府的相關規定為職工繳納基本養老保險和失業保險，在職工為本公司提供服務的會計期間，按以當地規定的繳納基數和比例計算應繳納金額，確認為負債，並計入當期損益或相關資產成本。

Notes to the Condensed Consolidated Financial Statements (Continued)

簡明綜合財務報表附註(續)

截至 年 月 日止六個月

3. SIGNIFICANT ACCOUNTING POLICIES AND ACCOUNTING ESTIMATES

Employee benefits

(2) Accounting for post-employment benefits

3. 重要會計政策及會計估計(續)

職工薪酬(續)

(2) 離職後福利的會計處理方法(續)

設定受益計劃

本公司根據預期累計福利單位法確定的公式將設定受益計劃產生的福利義務歸屬於職工提供服務的期間，並計入當期損益或相關資產成本。

設定受益計劃義務現值減去設定受益計劃資產公允價值所形成的赤字或盈餘確認為一項設定受益計劃淨負債或淨資產。設定受益計劃存在盈餘的，本公司以設定受益計劃的盈餘和資產上限兩項的孰低者計量設定受益計劃淨資產。

所有設定受益計劃義務，包括預期在職工提供服務的年度報告期間結束後的十二個月內支付的義務，根據資產負債表日與設定受益計劃義務期限和幣種相匹配的國債或活躍市場上的高質量公司債券的市場收益率予以折現。

設定受益計劃產生的服務成本和設定受益計劃淨負債或淨資產的利息淨額計入當期損益或相關資產成本；重新計量設定受益計劃淨負債或淨資產所產生的變動計入其他綜合收益，並且在後續會計期間不轉回至損益，在原設定受益計劃終止時在權益範圍內將原計入其他綜合收益的部分全部結轉至未分配利潤。

在設定受益計劃結算時，按在結算日確定的設定受益計劃義務現值和結算價格兩者的差額，確認結算利得或損失。

Notes to the Condensed Consolidated Financial Statements (Continued)

簡明綜合財務報表附註(續)

截至 年 月 日止六個月

3. SIGNIFICANT ACCOUNTING POLICIES AND ACCOUNTING ESTIMATES

Employee benefits

(3) Accounting treatment of termination benefits

Estimated liabilities

3. 重要會計政策及會計估計(續)

職工薪酬(續)

(3) 辭退福利的會計處理方法

本公司向職工提供辭退福利的，在下列兩者孰早日確認辭退福利產生的職工薪酬負債，並計入當期損益：公司不能單方面撤回因解除勞動關係計劃或裁減建議所提供的辭退福利時；公司確認與涉及支付辭退福利的重組相關的成本或費用時。

預計負債

與或有事項相關的義務同時滿足下列條件時，本公司將其確認為預計負債：

該義務是本公司承擔的現時義務；

履行該義務很可能導致經濟利益流出本公司；

該義務的金額能夠可靠地計量。

預計負債按履行相關現時義務所需的支出的最佳估計數進行初始計量。

在確定最佳估計數時，綜合考慮與或有事項有關的風險、不確定性和貨幣時間價值等因素。對於貨幣時間價值影響重大的，通過對相關未來現金流出進行折現後確定最佳估計數。

Notes to the Condensed Consolidated Financial Statements (Continued)

簡明綜合財務報表附註(續)

截至 年 月 日止六個月

3. SIGNIFICANT ACCOUNTING POLICIES AND ACCOUNTING ESTIMATES

Estimated liabilities

Share-based payments

3. 重要會計政策及會計估計(續)

預計負債(續)

所需支出存在一個連續範圍，且該範圍內各種結果發生的可能性相同的，最佳估計數按照該範圍內的中間值確定；在其他情況下，最佳估計數分別下列情況處理：

或有事項涉及單個項目的，按照最可能發生金額確定。

或有事項涉及多個項目的，按照各種可能結果及相關概率計算確定。

清償預計負債所需支出全部或部分預期由第三方補償的，補償金額在基本確定能夠收到時，作為資產單獨確認，確認的補償金額不超過預計負債的賬面價值。

本公司在資產負債表日對預計負債的賬面價值進行覆核，有確鑿證據表明該賬面價值不能反映當前最佳估計數的，按照當前最佳估計數對該賬面價值進行調整。

股份支付

本公司的股份支付是為了獲取職工或其他方提供服務而授予權益工具或者承擔以權益工具為基礎確定的負債的交易。本公司的股份支付分為以權益結算的股份支付和以現金結算的股份支付。

3. SIGNIFICANT ACCOUNTING POLICIES AND ACCOUNTING ESTIMATES

Share-based payments

(1) *Equity-settled share-based payments and equity instruments*

3. 重要會計政策及會計估計(續)

股份支付(續)

(1) 以權益結算的股份支付及權益工具

以權益結算的股份支付換取職工提供服務的，以授予職工權益工具的公允價值計量。對於授予後立即可行權的股份支付交易，在授予日按照權益工具的公允價值計入相關成本或費用，相應增加資本公積。對於授予後完成等待期內的服務或達到規定業績條件才可行權的股份支付交易，在等待期內每個資產負債表日，本公司根據對可行權權益工具數量的最佳估計，按照授予日公允價值，將當期取得的服務計入相關成本或費用，相應增加資本公積。

如果修改了以權益結算的股份支付的條款，至少按照未修改條款的情況確認取得的服務。此外，任何增加所授予權益工具公允價值的修改，或在修改日對職工有利的變更，均確認取得服務的增加。

在等待期內，如果取消了授予的權益工具，則本公司對取消所授予的權益性工具作為加速行權處理，將剩餘等待期內應確認的金額立即計入當期損益，同時確認資本公積。但是，如果授予新的權益工具，並在新權益工具授予日認定所授予的新權益工具是用於替代被取消的權益工具的，則以與處理原權益工具條款和條件修改相同的方式，對所授予的替代權益工具進行處理。

Notes to the Condensed Consolidated Financial Statements (Continued)

簡明綜合財務報表附註(續)

截至 年 月 日止六個月

3. SIGNIFICANT ACCOUNTING POLICIES AND ACCOUNTING ESTIMATES

Share-based payments

(2) Cash-settled share-based payments and equity instrument

3. 重要會計政策及會計估計(續)

股份支付(續)

(2) 以現金結算的股份支付及權益工具

以現金結算的股份支付，按照本公司承擔的以股份或其他權益工具為基礎計算確定的負債的公允價值計量。授予後立即可行權的股份支付交易，本公司在授予日按照承擔負債的公允價值計入相關成本或費用，相應增加負債。對於授予後完成等待期內的服務或達到規定業績條件才可行權的股份支付交易，在等待期內的每個資產負債表日，本公司以對可行權情況的最佳估計為基礎，按照本公司承擔負債的公允價值，將當期取得的服務計入相關成本或費用，並相應計入負債。在相關負債結算前的每個資產負債表日以及結算日，對負債的公允價值重新計量，其變動計入當期損益。

本公司修改以現金結算的股份支付協議中的條款和條件，使其成為以權益結算的股份支付的，在修改日(無論發生在等待期內還是等待期結束後)，本公司按照所授予權益工具當日的公允價值計量以權益結算的股份支付，將已取得的服務計入資本公積，同時終止確認以現金結算的股份支付在修改日已確認的負債，兩者之間的差額計入當期損益。如果由於修改延長或縮短了等待期，本公司按照修改後的等待期進行會計處理。

Notes to the Condensed Consolidated Financial Statements (Continued)

簡明綜合財務報表附註(續)

截至 年 月 日止六個月

3. SIGNIFICANT ACCOUNTING POLICIES AND ACCOUNTING ESTIMATES

Revenue

(1) Accounting policies for revenue recognition and measurement

3. 重要會計政策及會計估計(續)

收入

(1) 收入確認和計量所採用的會計政策

本公司在履行了合同中的履約義務，即在客戶取得相關商品或服務控制權時確認收入。取得相關商品或服務控制權，是指能夠主導該商品或服務的使用並從中獲得幾乎全部的經濟利益。

合同中包含兩項或多項履約義務的，本公司在合同開始日，按照各單項履約義務所承諾商品或服務的單獨售價的相對比例，將交易價格分攤至各單項履約義務。本公司按照分攤至各單項履約義務的交易價格計量收入。

Notes to the Condensed Consolidated Financial Statements (Continued)

簡明綜合財務報表附註(續)

截至 年 月 日止六個月

3. SIGNIFICANT ACCOUNTING POLICIES AND ACCOUNTING ESTIMATES

Revenue

(1) Accounting policies for revenue recognition and measurement

3. 重要會計政策及會計估計(續)

收入(續)

(1) 收入確認和計量所採用的會計政策(續)

交易價格是指本公司因向客戶轉讓商品或服務而預期有權收取的對價金額，不包括代第三方收取的款項以及預期將退還給客戶的款項。本公司根據合同條款，結合其以往的習慣做法確定交易價格，並在確定交易價格時，考慮可變對價、合同中存在的重大融資成分、非現金對價、應付客戶對價等因素的影響。本公司以不超過在相關不確定性消除時累計已確認收入極可能不會發生重大轉回的金額確定包含可變對價的交易價格。合同中存在重大融資成分的，本公司按照假定客戶在取得商品或服務控制權時即以現金支付的應付金額確定交易價格，並在合同期間內採用實際利率法攤銷該交易價格與合同對價之間的差額。

滿足下列條件之一的，屬於在某一時段內履行履約義務，否則，屬於在某一時點履行履約義務：

客戶在本公司履約的同時即取得並消耗本公司履約所帶來的經濟利益。

客戶能夠控制本公司履約過程中在建的商品。

Notes to the Condensed Consolidated Financial Statements (Continued)

簡明綜合財務報表附註(續)

截至 年 月 日止六個月

3. SIGNIFICANT ACCOUNTING POLICIES AND ACCOUNTING ESTIMATES

Revenue

(1) Accounting policies for revenue recognition and measurement

3. 重要會計政策及會計估計(續)

收入(續)

(1) 收入確認和計量所採用的會計政策(續)

本公司履約過程中所產出的商品具有不可替代用途，且本公司在整個合同期內有權就累計至今已完成的履約部分收取款項。

對於在某一時段內履行的履約義務，本公司在該段時間內按照履約進度確認收入，但是，履約進度不能合理確定的除外。本公司考慮商品或服務的性質，採用產出法或投入法確定履約進度。當履約進度不能合理確定時，已經發生的成本預計能夠得到補償的，本公司按照已經發生的成本金額確認收入，直到履約進度能夠合理確定為止。

對於在某一時點履行的履約義務，本公司在客戶取得相關商品或服務控制權時點確認收入。在判斷客戶是否已取得商品或服務控制權時，本公司考慮下列跡象：

本公司就該商品或服務享有現時收款權利，即客戶就該商品或服務負有現時付款義務。

本公司已將該商品的法定所有權轉移給客戶，即客戶已擁有該商品的法定所有權。

本公司已將該商品實物轉移給客戶，即客戶已實物佔有該商品。

Notes to the Condensed Consolidated Financial Statements (Continued)

簡明綜合財務報表附註(續)

截至 年 月 日止六個月

3. SIGNIFICANT ACCOUNTING POLICIES AND ACCOUNTING ESTIMATES

Revenue

(1) Accounting policies for revenue recognition and measurement

(2) Disclosure of specific revenue recognition and measurement methods by type of business

3. 重要會計政策及會計估計(續)

收入(續)

(1) 收入確認和計量所採用的會計政策(續)

本公司已將該商品所有權上的主要風險和報酬轉移給客戶，即客戶已取得該商品所有權上的主要風險和報酬。

客戶已接受該商品或服務等。

本公司根據在向客戶轉讓商品或服務前是否擁有對該商品或服務的控制權，來判斷從事交易時本公司的身份是主要責任人還是代理人。本公司在向客戶轉讓商品或服務前能夠控制該商品或服務的，本公司為主要責任人，按照已收或應收對價總額確認收入；否則，本公司為代理人，按照預期有權收取的佣金或手續費的金額確認收入。

(2) 按照業務類型披露具體收入確認方式及計量方法

本公司銷售商品收入的確認標準及確認時間的具體判斷方法

公司銷售模式分為直銷國內客戶及直銷國外客戶。公司內銷商品收入按貨物發出，對方收貨驗收後確認銷售收入。公司外銷商品收入按貨物已報關並取得海運提單後確認銷售收入。

Notes to the Condensed Consolidated Financial Statements (Continued)

簡明綜合財務報表附註(續)

截至 年 月 日止六個月

3. SIGNIFICANT ACCOUNTING POLICIES AND ACCOUNTING ESTIMATES

Revenue

(2) Disclosure of specific revenue recognition and measurement methods by type of business

3. 重要會計政策及會計估計(續)

收入(續)

(2) 按照業務類型披露具體收入確認方式及計量方法(續)

關於本公司銷售商品收入相應的業務特點分析和介紹

山東鳳祥實業有限公司和山東鳳祥食品發展有限公司是對外銷售的主要子公司，前者以雞肉分割生品肉類為主，後者以雞肉深加工熟食品為主。對外銷售客戶分別為國內預收款客戶、賒銷客戶和出口客戶。公司對不同客戶予以授信，對於信譽較好的公司簽訂賒銷合同，其餘一般均為預收款客戶。

Notes to the Condensed Consolidated Financial Statements (Continued)

簡明綜合財務報表附註(續)

截至 年 月 日止六個月

3. SIGNIFICANT ACCOUNTING POLICIES AND ACCOUNTING ESTIMATES

Contract costs

3. 重要會計政策及會計估計(續)

合同成本

合同成本包括合同履約成本與合同取得成本。

本公司為履行合同而發生的成本，不屬於存貨、固定資產或無形資產等相關準則規範範圍的，在滿足下列條件時作為合同履約成本確認為一項資產：

該成本與一份當前或預期取得的合同直接相關。

該成本增加了本公司未來用於履行履約義務的資源。

該成本預期能夠收回。

本公司為取得合同發生的增量成本預期能夠收回的，作為合同取得成本確認為一項資產。

與合同成本有關的資產採用與該資產相關的商品或服務收入確認相同的基礎進行攤銷；但是對於合同取得成本攤銷期限未超過一年的，本公司在發生時將其計入當期損益。

3. SIGNIFICANT ACCOUNTING POLICIES AND ACCOUNTING ESTIMATES

Contract costs

Government grants

(1) Types

3. 重要會計政策及會計估計(續)

合同成本(續)

與合同成本有關的資產，其賬面價值高於下列兩項的差額的，本公司對超出部分計提減值準備，並確認為資產減值損失：

因轉讓與該資產相關的商品或服務預期能夠取得的剩餘對價；

為轉讓該相關商品或服務估計將要發生的成本。

以前期間減值的因素之後發生變化，使得前述差額高於該資產賬面價值的，本公司轉回原已計提的減值準備，並計入當期損益，但轉回後的資產賬面價值不超過假定不計提減值準備情況下該資產在轉回日的賬面價值。

政府補助

(1) 類型

政府補助，是本公司從政府無償取得的貨幣性資產或非貨幣性資產，分為與資產相關的政府補助和與收益相關的政府補助。

與資產相關的政府補助，是指本公司取得的、用於購建或以其他方式形成長期資產的政府補助。與收益相關的政府補助，是指除與資產相關的政府補助之外的政府補助。

本公司將政府補助劃分為與資產相關的具體標準為：政府文件明確規定補助對象為企業取得、購建或以其他方式形成的長期資產。

Notes to the Condensed Consolidated Financial Statements (Continued)

簡明綜合財務報表附註(續)

截至 年 月 日止六個月

3. SIGNIFICANT ACCOUNTING POLICIES AND ACCOUNTING ESTIMATES

Government grants

(1) Types

(2) Timing for recognition

(3) Accounting treatment

3. 重要會計政策及會計估計(續)

政府補助(續)

(1) 類型(續)

本公司將政府補助劃分為與收益相關的具體標準為：政府文件明確規定補助對象為費用支出或損失。

對於政府文件未明確規定補助對象，難以區分的，本公司將政府補助整體歸類為與收益相關的政府補助，視情況不同計入當期損益，或者在項目期內分期確認為當期收益。

(2) 確認時點

政府補助在本公司能夠滿足其所附的條件並且能夠收到時，予以確認。

(3) 會計處理

與資產相關的政府補助，沖減相關資產賬面價值或確認為遞延收益。確認為遞延收益的，在相關資產使用壽命內按照合理、系統的方法分期計入當期損益(與本公司日常活動相關的，計入其他收益；與本公司日常活動無關的，計入營業外收入)；

與收益相關的政府補助，用於補償本公司以後期間的相關成本費用或損失的，確認為遞延收益，並在確認相關成本費用或損失的期間，計入當期損益(與本公司日常活動相關的，計入其他收益；與本公司日常活動無關的，計入營業外收入)或沖減相關成本費用或損失；用於補償本公司已發生的相關成本費用或損失的，直接計入當期損益(與本公司日常活動相關的，計入其他收益；與本公司日常活動無關的，計入營業外收入)或沖減相關成本費用或損失。

Notes to the Condensed Consolidated Financial Statements (Continued)

簡明綜合財務報表附註(續)

截至 年 月 日止六個月

3. SIGNIFICANT ACCOUNTING POLICIES AND ACCOUNTING ESTIMATES

Government grants

(3) Accounting treatment

3. 重要會計政策及會計估計(續)

政府補助(續)

(3) 會計處理(續)

本公司取得的政策性優惠貸款貼息，區分以下兩種情況，分別進行會計處理：

財政將貼息資金撥付給貸款銀行，由貸款銀行以政策性優惠利率向本公司提供貸款的，本公司以實際收到的借款金額作為借款的入賬價值，按照借款本金和該政策性優惠利率計算相關借款費用。

財政將貼息資金直接撥付給本公司的，本公司將對應的貼息沖減相關借款費用。

Notes to the Condensed Consolidated Financial Statements (Continued)

簡明綜合財務報表附註(續)

截至 年 月 日止六個月

3. SIGNIFICANT ACCOUNTING POLICIES AND ACCOUNTING ESTIMATES

Deferred income tax assets and deferred income tax liabilities

3. 重要會計政策及會計估計(續)

遞延所得稅資產和遞延所得稅負債

所得稅包括當期所得稅和遞延所得稅。除因企業合併和直接計入所有者權益(包括其他綜合收益)的交易或者事項產生的所得稅外,本公司將當期所得稅和遞延所得稅計入當期損益。

遞延所得稅資產和遞延所得稅負債根據資產和負債的計稅基礎與其賬面價值的差額(暫時性差異)計算確認。

對於可抵扣暫時性差異確認遞延所得稅資產,以未來期間很可能取得的用來抵扣可抵扣暫時性差異的應納稅所得額為限。對於能夠結轉以後年度的可抵扣虧損和稅款抵減,以很可能獲得用來抵扣可抵扣虧損和稅款抵減的未來應納稅所得額為限,確認相應的遞延所得稅資產。

對於應納稅暫時性差異,除特殊情況外,確認遞延所得稅負債。

不確認遞延所得稅資產或遞延所得稅負債的特殊情況包括:

商譽的初始確認;

既不是企業合併、發生時也不影響會計利潤和應納稅所得額(或可抵扣虧損)且初始確認的資產和負債未導致產生等額應納稅暫時性差異和可抵扣暫時性差異的交易或事項。

對與子公司、聯營企業及合營企業投資相關的應納稅暫時性差異,確認遞延所得稅負債,除非本公司能夠控制該暫時性差異轉回的時間且該暫時性差異在可預見的未來很可能不會轉回。對與子公司、聯營企業及合營企業投資相關的可抵扣暫時性差異,當該暫時性差異在可預見的未來很可能轉回且未來很可能獲得用來抵扣可抵扣暫時性差異的應納稅所得額時,確認遞延所得稅資產。

3. SIGNIFICANT ACCOUNTING POLICIES AND ACCOUNTING ESTIMATES

Deferred income tax assets and deferred income tax liabilities

3. 重要會計政策及會計估計(續)

遞延所得稅資產和遞延所得稅負債(續)

資產負債表日，對於遞延所得稅資產和遞延所得稅負債，根據稅法規定，按照預期收回相關資產或清償相關負債期間的適用稅率計量。

資產負債表日，本公司對遞延所得稅資產的賬面價值進行覆核。如果未來期間很可能無法獲得足夠的應納稅所得額用以抵扣遞延所得稅資產的利益，則減記遞延所得稅資產的賬面價值。在很可能獲得足夠的應納稅所得額時，減記的金額予以轉回。

當擁有以淨額結算的法定權利，且意圖以淨額結算或取得資產、清償負債同時進行時，當期所得稅資產及當期所得稅負債以抵銷後的淨額列報。

資產負債表日，遞延所得稅資產及遞延所得稅負債在同時滿足以下條件時以抵銷後的淨額列示：

納稅主體擁有以淨額結算當期所得稅資產及當期所得稅負債的法定權利；

遞延所得稅資產及遞延所得稅負債是與同一稅收徵管部門對同一納稅主體徵收的所得稅相關或者是對不同的納稅主體相關，但在未來每一具有重要性的遞延所得稅資產及負債轉回的期間內，涉及的納稅主體意圖以淨額結算當期所得稅資產和負債或是同時取得資產、清償負債。

3. SIGNIFICANT ACCOUNTING POLICIES AND ACCOUNTING ESTIMATES

Lease

(1) The Company as a lessee

3. 重要會計政策及會計估計(續)

租賃

租賃，是指在一定期間內，出租人將資產的使用權讓與承租人以獲取對價的合同。

在合同開始日，本公司評估合同是否為租賃或者包含租賃。如果合同中一方讓渡了在一定期間內控制一項或多項已識別資產使用的權利以換取對價，則該合同為租賃或者包含租賃。

合同中同時包含多項單獨租賃的，本公司將合同予以分拆，並分別各項單獨租賃進行會計處理。合同中同時包含租賃和非租賃部分的，承租人和出租人將租賃和非租賃部分進行分拆。

(1) 本公司作為承租人

使用權資產

在租賃期開始日，本公司對除短期租賃和低價值資產租賃以外的租賃確認使用權資產。使用權資產按照成本進行初始計量。該成本包括：

租賃負債的初始計量金額；

在租賃期開始日或之前支付的租賃付款額，存在租賃激勵的，扣除已享受的租賃激勵相關金額；

本公司發生的初始直接費用；

本公司為拆卸及移除租賃資產、復原租賃資產所在場地或將租賃資產恢復至租賃條款約定狀態預計將發生的成本，但不包括屬於為生產存貨而發生的成本。

3. SIGNIFICANT ACCOUNTING POLICIES AND ACCOUNTING ESTIMATES

Lease

(1) The Company as a lessee

3. 重要會計政策及會計估計(續)

租賃(續)

(1) 本公司作為承租人(續)

使用權資產(續)

本公司後續採用直線法對使用權資產計提折舊。對能夠合理確定租賃期屆滿時取得租賃資產所有權的，本公司在租賃資產剩餘使用壽命內計提折舊；否則，租賃資產在租賃期與租賃資產剩餘使用壽命兩者孰短的期間內計提折舊。

本公司按照本附註「長期資產減值」所述原則來確定使用權資產是否已發生減值，並對已識別的減值損失進行會計處理。

租賃負債

在租賃期開始日，本公司對除短期租賃和低價值資產租賃以外的租賃確認租賃負債。租賃負債按照尚未支付的租賃付款額的現值進行初始計量。租賃付款額包括：

固定付款額(包括實質固定付款額)，存在租賃激勵的，扣除租賃激勵相關金額；

取決於指數或比率的可變租賃付款額；

根據公司提供的擔保餘值預計應支付的款項；

購買選擇權的行權價格，前提是公司合理確定將行使該選擇權；

行使終止租賃選擇權需支付的款項，前提是租賃期反映出公司將行使終止租賃選擇權。

Notes to the Condensed Consolidated Financial Statements (Continued)

簡明綜合財務報表附註(續)

截至 年 月 日止六個月

3. SIGNIFICANT ACCOUNTING POLICIES AND ACCOUNTING ESTIMATES

Lease

(1) The Company as a lessee

3. 重要會計政策及會計估計(續)

租賃(續)

(1) 本公司作為承租人(續)

租賃負債(續)

本公司採用租賃內含利率作為折現率，但如果無法合理確定租賃內含利率的，則採用本公司的增量借款利率作為折現率。

本公司按照固定的週期性利率計算租賃負債在租賃期內各期間的利息費用，並計入當期損益或相關資產成本。

未納入租賃負債計量的可變租賃付款額在實際發生時計入當期損益或相關資產成本。

在租賃期開始日後，發生下列情形的，本公司重新計量租賃負債，並調整相應的使用權資產，若使用權資產的賬面價值已調減至零，但租賃負債仍需進一步調減的，將差額計入當期損益：

當購買選擇權、續租選擇權或終止選擇權的評估結果發生變化，或前述選擇權的實際行權情況與原評估結果不一致的，本公司按變動後租賃付款額和修訂後的折現率計算的現值重新計量租賃負債；

當實質固定付款額發生變動、擔保餘值預計的應付金額發生變動或用於確定租賃付款額的指數或比率發生變動，本公司按照變動後的租賃付款額和原折現率計算的現值重新計量租賃負債。但是，租賃付款額的變動源自浮動利率變動的，使用修訂後的折現率計算現值。

3. SIGNIFICANT ACCOUNTING POLICIES AND ACCOUNTING ESTIMATES

Lease

(1) The Company as a lessee

3. 重要會計政策及會計估計(續)

租賃(續)

(1) 本公司作為承租人(續)

短期租賃和低價值資產租賃

本公司選擇對短期租賃和低價值資產租賃不確認使用權資產和租賃負債，並將相關的租賃付款額在租賃期內各個期間按照直線法計入當期損益或相關資產成本。短期租賃，是指在租賃期開始日，租賃期不超過 個月且不包含購買選擇權的租賃。低價值資產租賃，是指單項租賃資產為全新資產時價值較低的租賃。本公司將單項租賃資產為全新資產時價值不超過 萬元的租賃作為低價值資產租賃。公司轉租或預期轉租租賃資產的，原租賃不屬於低價值資產租賃。

租賃變更

租賃發生變更且同時符合下列條件的，公司將該租賃變更作為一項單獨租賃進行會計處理：

該租賃變更通過增加一項或多項租賃資產的使用權而擴大了租賃範圍；

增加的對價與租賃範圍擴大部分的單獨價格按該合同情況調整後的金額相當。

租賃變更未作為一項單獨租賃進行會計處理的，在租賃變更生效日，公司重新分攤變更後合同的對價，重新確定租賃期，並按照變更後租賃付款額和修訂後的折現率計算的現值重新計量租賃負債。

租賃變更導致租賃範圍縮小或租賃期縮短的，本公司相應調減使用權資產的賬面價值，並將部分終止或完全終止租賃的相關利得或損失計入當期損益。其他租賃變更導致租賃負債重新計量的，本公司相應調整使用權資產的賬面價值。

Notes to the Condensed Consolidated Financial Statements (Continued)

簡明綜合財務報表附註(續)

截至 年 月 日止六個月

3. SIGNIFICANT ACCOUNTING POLICIES AND ACCOUNTING ESTIMATES

Lease

(2) The Company as a lessor

3. 重要會計政策及會計估計(續)

租賃(續)

(2) 本公司作為出租人

在租賃開始日，本公司將租賃分為融資租賃和經營租賃。融資租賃，是指無論所有權最終是否轉移，但實質上轉移了與租賃資產所有權有關的幾乎全部風險和報酬的租賃。經營租賃，是指除融資租賃以外的其他租賃。本公司作為轉租出租人時，基於原租賃產生的使用權資產對轉租賃進行分類。

經營租賃會計處理

經營租賃的租賃收款額在租賃期內各個期間按照直線法確認為租金收入。本公司將發生的與經營租賃有關的初始直接費用予以資本化，在租賃期內按照與租金收入確認相同的基礎分攤計入當期損益。未計入租賃收款額的可變租賃付款額在實際發生時計入當期損益。經營租賃發生變更的，公司自變更生效日起將其作為一項新租賃進行會計處理，與變更前租賃有關的預收或應收租賃收款額視為新租賃的收款額。

3. SIGNIFICANT ACCOUNTING POLICIES AND ACCOUNTING ESTIMATES

Lease

(2) The Company as a lessor

3. 重要會計政策及會計估計(續)

租賃(續)

(2) 本公司作為出租人(續)

融資租賃會計處理

在租賃開始日，本公司對融資租賃確認應收融資租賃款，並終止確認融資租賃資產。本公司對應收融資租賃款進行初始計量時，將租賃投資淨額作為應收融資租賃款的入賬價值。租賃投資淨額為未擔保餘值和租賃期開始日尚未收到的租賃收款額按照租賃內含利率折現的現值之和。

本公司按照固定的週期性利率計算並確認租賃期內各個期間的利息收入。應收融資租賃款的終止確認和減值按照本附註「金融工具」進行會計處理。

未納入租賃投資淨額計量的可變租賃付款額在實際發生時計入當期損益。

融資租賃發生變更且同時符合下列條件的，本公司將該變更作為一項單獨租賃進行會計處理：

該變更通過增加一項或多項租賃資產的使用權而擴大了租賃範圍；

增加的對價與租賃範圍擴大部分的單獨價格按該合同情況調整後的金額相當。

Notes to the Condensed Consolidated Financial Statements (Continued)

簡明綜合財務報表附註(續)

截至 年 月 日止六個月

3. SIGNIFICANT ACCOUNTING POLICIES AND ACCOUNTING ESTIMATES

Lease

(2) The Company as a lessor

(3) Sale and leaseback transactions

3. 重要會計政策及會計估計(續)

租賃(續)

(2) 本公司作為出租人(續)

融資租賃會計處理(續)

融資租賃的變更未作為一項單獨租賃進行會計處理的，本公司分別下列情形對變更後的租賃進行處理：

假如變更在租賃開始日生效，該租賃會被分類為經營租賃的，本公司自租賃變生效日開始將其作為一項新租賃進行會計處理，並以租賃變生效日前的租賃投資淨額作為租賃資產的賬面價值；

假如變更在租賃開始日生效，該租賃會被分類為融資租賃的，本公司按照本附註「金融工具」關於修改或重新議定合同的政策進行會計處理。

(3) 售後租回交易

公司按照本附註「收入」所述原則評估確定售後租回交易中的資產轉讓是否屬於銷售。

3. SIGNIFICANT ACCOUNTING POLICIES AND ACCOUNTING ESTIMATES

Lease

(3) Sale and leaseback transactions

3. 重要會計政策及會計估計(續)

租賃(續)

(3) 售後租回交易(續)

作為承租人

售後租回交易中的資產轉讓屬於銷售的，公司作為承租人按原資產賬面價值中與租回獲得的使用權有關的部分，計量售後租回所形成的使用權資產，並僅就轉讓至出租人的權利確認相關利得或損失；在租賃期開始日後，使用權資產和租賃負債的後續計量及租賃變更詳見本附註「租賃、本公司作為承租人」。在對售後租回所形成的租賃負債進行後續計量時，公司確定租賃付款額或變更後租賃付款額的方式不會導致確認與租回所獲得的使用權有關的利得或損失。售後租回交易中的資產轉讓不屬於銷售的，公司作為承租人繼續確認被轉讓資產，同時確認一項與轉讓收入等額的金融負債。金融負債的會計處理詳見本附註「金融工具」。

作為出租人

售後租回交易中的資產轉讓屬於銷售的，公司作為出租人對資產購買進行會計處理，並根據前述「本公司作為出租人」的政策對資產出租進行會計處理；售後租回交易中的資產轉讓不屬於銷售的，公司作為出租人不確認被轉讓資產，但確認一項與轉讓收入等額的金融資產。金融資產的會計處理詳見本附註「金融工具」。

Notes to the Condensed Consolidated Financial Statements (Continued)

簡明綜合財務報表附註(續)

截至 年 月 日止六個月

3. 重要會計政策及會計估計(續)

套期會計

1. 套期保值的分類

公允價值套期，是指對已確認資產或負債，尚未確認的確定承諾(除外匯風險外)的公允價值變動風險進行的套期。

3. 重要會計政策及會計估計(續)

套期會計(續)

2. 套期關係的指定及套期有效性的
認定(續)

本公司持續地對套期有效性進行評價，判斷該套期在套期關係被指定的會計期間內是否滿足運用套期會計對於有效性的要求。如果不滿足，則終止運用套期關係。

運用套期會計，應當符合下列套期有效性的要求：

被套期項目與套期工具之間存在經濟關係。

被套期項目與套期工具經濟關係產生的價值變動中，信用風賴期志肘求 馬 區 需蓋類

Notes to the Condensed Consolidated Financial Statements (Continued)

簡明綜合財務報表附註(續)

截至 年 月 日止六個月

3. SIGNIFICANT ACCOUNTING POLICIES AND ACCOUNTING ESTIMATES

Hedge accounting

3. The criteria for hedge accounting

3. 重要會計政策及會計估計(續)

套期會計(續)

3. 套期會計處理方法

公允價值套期

套期衍生工具的公允價值變動計入當期損益。被套期項目的公允價值因套期風險而形成的變動，計入當期損益，同時調整被套期項目的賬面價值。

就與按攤餘成本計量的金融工具有關的公允價值套期而言，對被套期項目賬面價值所作的調整，在調整日至到期日之間的剩餘期間內進行攤銷，計入當期損益。按照實際利率法的攤銷可於賬面價值調整後隨即開始，並不得晚於被套期項目終止針對套期風險產生的公允價值變動而進行的調整。

如果被套期項目終止確認，則將未攤銷的公允價值確認為當期損益。

被套期項目為尚未確認的確定承諾的，該確定承諾的公允價值因被套期風險引起的累計公允價值變動確認為一項資產或負債，相關的利得或損失計入當期損益。套期工具的公允價值變動亦計入當期損益。

3. SIGNIFICANT ACCOUNTING POLICIES AND ACCOUNTING ESTIMATES

Hedge accounting

3. The criteria for hedge accounting

3. 重要會計政策及會計估計(續)

套期會計(續)

3. 套期會計處理方法(續)

現金流量套期

套期工具利得或損失中屬於有效套期的部分，直接確認為其他綜合收益，屬於無效套期的部分，計入當期損益。

如果被套期交易影響當期損益的，如當被套期財務收入或財務費用被確認或預期銷售發生時，則將其他綜合收益中確認的金額轉入當期損益。如果被套期項目是一項非金融資產或非金融負債的成本，則原在其他綜合收益中確認的金額轉出，計入該非金融資產或非金融負債的初始確認金額(或則原在其他綜合收益中確認的，在該非金融資產或非金融負債影響損益的相同期間轉出，計入當期損益)。

如果預期交易或確定承諾預計不會發生，則以前計入其他綜合收益中的套期工具累計利得或損失轉出，計入當期損益。如果套期工具已到期、被出售、合同終止或已行使(但並未被替換或展期)，或者撤銷了對套期關係的指定，則以前計入其他綜合收益的金額不轉出，直至預期交易或確定承諾影響當期損益。

Notes to the Condensed Consolidated Financial Statements (Continued)

簡明綜合財務報表附註(續)

截至 年 月 日止六個月

3. SIGNIFICANT ACCOUNTING POLICIES AND ACCOUNTING ESTIMATES

Hedge accounting

3. The criteria for hedge accounting

Critical accounting estimates and judgments

(1) Net realisable value of inventories is lower than the carrying amounts of inventories

3. 重要會計政策及會計估計(續)

套期會計(續)

3. 套期會計處理方法(續)

境外經營淨投資套期

對境外經營淨投資的套期，包括作為淨投資的一部分的貨幣性項目的套期，其處理與現金流量套期類似。套期工具的利得或損失中被確定為有效套期的部分計入其他綜合收益，而無效套期的部分確認為當期損益。處置境外經營時，任何計入其他綜合收益的累計利得或損失轉出，計入當期損益。

主要會計估計及判斷

本公司根據過往經驗及其他因素(包括在有關情況下對未來事件合理的預測)持續對估計及判斷作出評估。本公司對未來作出估計和假設。所判斷的會計估計很少會與其實際結果相同。有關作出的估計及假設而導致下一個會計年度內就資產及負債賬面值作重大調整的風險討論如下。

(1) 存貨的可變現淨值低於存貨的賬面值

存貨的可變現淨值，是指在日常活動中，存貨的估計售價減去至完工時估計將要發生的成本、估計的銷售費用以及相關稅費後的金額。這些估計是按現行市場狀況及銷售類似性質產品的過往經驗而作出。在嚴重的行業週期中，存貨會因競爭對手的舉動而大幅變動。管理層將於報告日期重新估計。本公司存貨的賬面值披露於財務報表附註。

Notes to the Condensed Consolidated Financial Statements (Continued)

簡明綜合財務報表附註(續)

截至 年 月 日止六個月

3. SIGNIFICANT ACCOUNTING POLICIES AND ACCOUNTING ESTIMATES

Hedge accounting

(2) Impairment of non-financial assets (other than inventories, biological assets and goodwill)

3. 重要會計政策及會計估計(續)

主要會計估計及判斷(續)

(2) 非金融資產減值(存貨、生物資產、商譽除外)

本公司於各報告期末評估所有非金融資產(包括對聯營公司的投資及使用權資產)是否存在減值跡象。使用壽命不確定的無形資產每年末以及出現減值跡象的其他時間進行減值測試。其他非金融資產於減值跡象顯示資產的賬面價值可能無法收回時進行減值測試。當一項資產的賬面價值超過其可收回金額(公允價值減去處置費用後的淨額與資產預計未來現金流量的現值兩者之間的較高者)時則存在減值。公允價值減去處置費用是根據來自類似資產或可觀察市價減出售資產之增量成本的公平交易的有約束力銷售交易的可用數據計算。當計算使用資產預計未來現金流量的現值時,管理層須估計資產或資產組產生的預期未來現金流量,並選用合適的貼現率計算現金流量的現值。

Notes to the Condensed Consolidated Financial Statements (Continued)

簡明綜合財務報表附註(續)

截至 年 月 日止六個月

3. SIGNIFICANT ACCOUNTING POLICIES AND ACCOUNTING ESTIMATES

Critical accounting estimates and judgments

(2) Fair value measurements of biological assets

(3) Income tax and value-added tax

3. 重要會計政策及會計估計(續)

主要會計估計及判斷(續)

(2) 生物資產的公允價值計量

本集團管理層經參考市場定價、品種、生長環境、已產生成本及專業估值，於報告期末確認生物資產公允價值減銷售成本。本公司董事與合格外聘評估師緊密合作，為該模式選擇適當的估值技術及輸入值。該決定涉及重大判斷的應用。若實際結果與管理層所作估計存在差異，與原有估計的有關差額將影響本期及未來期間的公允價值變動。

(3) 所得稅及增值稅

本公司在國內應繳納多種稅項。同時，本公司在中國享有多種稅收優惠，例如，本公司涉及農產品初加工以及畜牧及家禽飼養的業務免徵企業所得稅，其出售自產農產品的收入免徵增值稅。在日常業務過程中存在多項交易及計算方式，導致不能確定最終應納稅所得額。本公司根據最佳估計確認相關稅項，若該事項的最終稅項結果與初始記錄金額存在差異，則有關差額將影響當期損益。此外，所得稅及增值稅的變現取決於本公司日後產生足夠應納稅收入的能力。自估計或所得稅稅率得出的未來盈利能力將導致對稅項資產及負債價值作出調整。

Notes to the Condensed Consolidated Financial Statements (Continued)

簡明綜合財務報表附註(續)

截至 年 月 日止六個月

3. SIGNIFICANT ACCOUNTING POLICIES AND ACCOUNTING ESTIMATES

Changes in significant accounting policies and estimates

(1) Changes in significant accounting policies

(2) Changes in significant accounting estimates

4. REVENUE AND SEGMENT INFORMATION

3. 重要會計政策及會計估計(續)

重要會計政策和會計估計的變更(續)

(1) 重要會計政策變更

會計政策變更對公司財務報表未產生重大影響。

(2) 重要會計估計變更

本報告期公司重要會計估計未發生變更。

4. 收入及分部資料

本集團的客戶合約收入於貨品轉讓後於某一時間點確認。就管理目的而言，本集團按產品劃分業務單位，及擁有以下四個可呈報經營分部：

生產及銷售深加工雞肉製品

生產及銷售生雞肉製品

生產及銷售雞苗

其他(包括銷售副產品、包裝材料及雜項產品)

本公司管理層單獨監察本集團經營分部的業績，以作出有關資源分配及表現評估方面的決策。

由於分部資產及負債並無定期提供予管理層以作資源分配及表現評估，因此有關資料並無於未經審核簡明綜合財務報表披露。

Notes to the Condensed Consolidated Financial Statements (Continued)

簡明綜合財務報表附註(續)

截至 年 月 日止六個月

4. REVENUE AND SEGMENT INFORMATION

4. 收入及分部資料(續)

Operating revenue/operating costs

營業收入 營業成本

Six months ended 30 June

截至6月30日止六個月

	2024		年	
	2024年		年	
	RMB'000		人民幣千元	
	(Unaudited)		(未經審核)	
	Operating revenue	Operating costs	營業收入	營業成本
	營業收入	營業成本	營業收入	營業成本
主營業務	2,641,316	2,412,495		
其他業務	12,723	4,130		
合計	2,654,039	2,416,625		

Revenue by products

按產品劃分的收入

Six months ended 30 June

截至6月30日止六個月

	2024		年	
	2024年		年	
	RMB'000		人民幣千元	
	(Unaudited)		(未經審核)	
	營業收入	營業成本	營業收入	營業成本
	營業收入	營業成本	營業收入	營業成本
深加工雞肉製品	1,416,599			
生雞肉製品	1,153,084			
雞苗	9,748			
其他	74,608			
合計	2,654,039			

Notes to the Condensed Consolidated Financial Statements (Continued)

簡明綜合財務報表附註(續)

截至 年 月 日止六個月

4. REVENUE AND SEGMENT INFORMATION

4. 收入及分部資料(續)

Geographic information

地區資料

Revenue from external customers

外部客戶收入

	Six months ended 30 June 截至6月30日止六個月	
	2024 2024年 RMB'000 人民幣千元 (Unaudited) (未經審核)	年 人民幣千元 (未經審核)
中國大陸	1,888,286	
日本	178,427	
馬來西亞	126,874	
歐洲	389,082	
其他國家或地區	71,370	
合計	2,654,039	

5. FINANCE COSTS

5. 財務費用

	Six months ended 30 June 截至6月30日止六個月	
	2024 2024年 RMB'000 人民幣千元 (Unaudited) (未經審核)	年 人民幣千元 (未經審核)
利息費用	32,969	
其中：租賃負債利息費用	5,681	
利息收入	(2,095)	
匯兌虧損	(7,733)	
手續費及其他	9,215	
合計	32,356	

Notes to the Condensed Consolidated Financial Statements (Continued)

簡明綜合財務報表附註(續)

截至 年 月 日止六個月

6. OTHER GAINS

6. 其他收益

	Six months ended 30 June 截至6月30日止六個月	
	2024 2024年	年
	RMB'000 人民幣千元	人民幣千元
	(Unaudited) (未經審核)	(未經審核)
政府補助(附註)	1,264	
代扣個人所得稅手續費	199	
合計	1,463	

附註：政府補助包括本集團自有關政府機構收取的支持本集團業務的若干財務補貼的各種相關補貼。概無有關該等補助的未達成條件或或然事項。

7. GAIN FROM CHANGES IN FAIR VALUE

7. 公允價值變動收益

	For the six months ended 30 June 截至6月30日止六個月	
	2024 2024年	年
	RMB'000 人民幣千元	人民幣千元
	(Unaudited) (未經審核)	(未經審核)
生物資產公允價值變動收益	583	
衍生金融工具性的公允價值變動	(2,002)	
合計	(1,419)	

本公司生物資產公允價值變動收益包括農產品於收穫時按公允價值減出售費用初始確認產生的收益；生產性生物資產公允價值減出售費用的變動產生的收益。

本公司已經聘請獨立專業評估師對生物資產於資產負債表日的公允價值進行了評估。

Notes to the Condensed Consolidated Financial Statements (Continued)

簡明綜合財務報表附註(續)

截至 年 月 日止六個月

8. INCOME TAX EXPENSES

8. 所得稅費用

	Six months ended 30 June	
	截至6月30日止六個月	
	2024	年
	2024年	
	RMB'000	人民幣千元
	人民幣千元	人民幣千元
	(Unaudited)	(未經審核)
	(未經審核)	(未經審核)
當期所得稅費用	39,646	
遞延所得稅費用(附註)	(78,790)	
合計	(39,144)	

附註：本期形成遞延所得稅費用的可抵扣暫時性差異主要包括資產減值準備、遞延收益等。

EIT Law

根據《中華人民共和國企業所得稅法》(「《企業所得稅法》」)及《企業所得稅法實施條例》，截至 年 月 日止六個月，中國附屬公司的稅率為 (年：)，惟以下各項例外：

根據《企業所得稅法實施條例》及《財政部、國家稅務總局關於發佈享受企業所得稅優惠政策的農產品初加工範圍(試行)的通知》(財稅 號)文件中免徵規定以及《企業所得稅法實施條例》第 條的規定，期內中國大陸若干附屬公司從事農產品初加工所得收入免徵企業所得稅。

根據《企業所得稅法實施條例》相關規定，期內本公司從事畜牧及家禽飼養項目所得收入免徵企業所得稅。

9. DIVIDENDS

9. 股息

本公司截至 年 月 日止六個月並無向母公司擁有人派付、宣派或建議派付股息(年：無)，而自報告期末起亦無派付、宣派或建議派付任何股息。

Notes to the Condensed Consolidated Financial Statements (Continued)

簡明綜合財務報表附註(續)

截至 年 月 日止六個月

10. EARNING PER SHARE

(a) Basic earning per share

10. 每股收益

(a) 基本每股收益

基本每股收益以歸屬於母公司普通股股東的合併淨收益除以本公司發行在外普通股的加權平均數計算：

	For the six months ended 30 June	
	截至6月30日止六個月	
	2024	年
	(Unaudited)	
	(未經審核)	(未經審核)
歸屬於母公司普通股股東的 合併淨利潤(人民幣千元)	60,094	
本公司發行在外普通股的 加權平均數	1,567,239,443	
基本每股收益(人民幣元)	0.04	
其中：持續經營基本每股收益 (人民幣元)	0.04	
終止經營基本每股收益 (人民幣元)	—	

Notes to the Condensed Consolidated Financial Statements (Continued)

簡明綜合財務報表附註(續)

截至 年 月 日止六個月

10. EARNING PER SHARE

(b) Diluted earning per share

10. 每股收益(續)

(b) 稀釋每股收益

稀釋每股收益以歸屬於母公司普通股股東的合併淨利潤(稀釋)除以本公司發行在外普通股的加權平均數(稀釋)計算：

	For the six months ended 30 June	
	截至6月30日止六個月	
	2024	年
	2024年	
	(Unaudited)	
	(未經審核)	(未經審核)
歸屬於母公司普通股股東的合併淨收益(稀釋)(人民幣千元)	60,094	
本公司發行在外普通股的加權平均數(稀釋)	1,571,834,275	
稀釋每股收益(人民幣元)	0.04	
其中：持續經營稀釋		
每股收益(人民幣元)	0.04	
終止經營稀釋每股收益(人民幣元)	—	

11. TRADE RECEIVABLES

11. 應收賬款

	As at	
	30 June	
	2024	年
	於2024年	於
	6月30日	月
	RMB'000	日
	人民幣千元	人民幣千元
	(Unaudited)	
	(未經審核)	(經審核)
應收賬款	320,453	
虧損準備	(13,627)	
合計	306,826	

Notes to the Condensed Consolidated Financial Statements (Continued)

簡明綜合財務報表附註(續)

截至 年 月 日止六個月

11. TRADE RECEIVABLES

11. 應收賬款(續)

本集團與客戶的貿易條款以現金及賒銷為主。信貸期一般為 至 日。本集團力求對其未收回的應收賬款保持嚴格控制，且逾期結餘由高級管理層定期審閱。集中的信貸風險按照客戶的分析進行管理。本集團並無就該等結餘持有任何抵押品或其他信用增級。應收賬款均不計息。

按發票日期呈列的應收賬款結餘(扣除撥備)的賬齡分析如下：

	As at	
	30 June	
	2024	
	於2024年	於 年
	6月30日	月 日
	RMB'000	
	人民幣千元	人民幣千元
	(Unaudited)	
	(未經審核)	(經審核)
個月之內	297,048	
至 個月	3,386	
個月至 年	1,282	
年以上	18,737	
合計	320,453	

Notes to the Condensed Consolidated Financial Statements (Continued)

簡明綜合財務報表附註(續)

截至 年 月 日止六個月

11. TRADE RECEIVABLES

11. 應收賬款(續)

應收賬款的減值撥備 虧損準備變動如下：

	As at 30 June 2024 於2024年 6月30日 RMB'000 人民幣千元 (Unaudited) (未經審核)	於 年 月 日 人民幣千元 (經審核)
期初	12,159	
已確認的虧損準備	1,468	
期末	13,627	

12. 存貨

附註：本公司消耗性生物資產指本公司持有的肉雞、雛雞、可孵化雞蛋。消耗性生物資產於本期末按公允價值計量。

Notes to the Condensed Consolidated Financial Statements (Continued)

簡明綜合財務報表附註(續)

截至 年 月 日止六個月

13. OTHER CURRENT ASSETS

13. 其他流動資產

	As at 30 June 2024 於2024年6月30日 RMB'000 人民幣千元 (Unaudited) (未經審核)	於 年 月 日 人民幣千元 (經審核)
待確認進項稅	115	
應收退貨成本	117	
待處置流動資產	2,626	
增值稅留抵稅額	41,143	
合計	44,001	

14. LONG-TERM EQUITY INVESTMENT

14. 長期股權投資

	As at 30 June 2024 於2024年 6月30日 RMB'000 (Unaudited) (未經審核)
Associate 聯營企業	51,867
陽穀祥雨生物科技有限 公司	51,867

15. FIXED ASSETS

15. 固定資產

(1) Fixed Assets and Fixed Assets in Liquidation

(1) 固定資產及固定資產清理

	As at 30 June 2024 於2024年6月30日 RMB'000 人民幣千元 (Unaudited) (未經審核)	於 年 月 日 人民幣千元 (經審核)
固定資產	2,887,766	
固定資產清理	1,410	
合計	2,889,176	

Notes to the Condensed Consolidated Financial Statements (Continued)

簡明綜合財務報表附註(續)

截至 年 月 日止六個月

15. FIXED ASSETS

(2) Fixed Assets

15. 固定資產(續)

(2) 固定資產

Items	項目	Premises and	Machinery		Electronics	Total
		buildings	devices	Transportation	devices	
		房屋及	機器設備	運輸設備	電子設備	合計
		建築物				
		RMB'000	RMB'000	RMB'000	RMB'000	RMB'000
		人民幣千元	人民幣千元	人民幣千元	人民幣千元	人民幣千元
		(Unaudited)	(Unaudited)	(Unaudited)	(Unaudited)	(Unaudited)
		(未經審核)	(未經審核)	(未經審核)	(未經審核)	(未經審核)
1. Original Book Value	1. 賬面原值					

Notes to the Condensed Consolidated Financial Statements (Continued)

簡明綜合財務報表附註(續)

截至 年 月 日止六個月

16. CONSTRUCTION IN PROGRESS

16. 在建工程

	As at 30 June 2024 於2024年 6月30日 RMB'000 人民幣千元 (Unaudited) (未經審核)	於 年 月 日 人民幣千元 (經審核)
在建工程	12,573	
合計	12,573	

報告期內，本公司新建籠養肉雞改造場 座。

17. PRODUCTIVE BIOLOGICAL ASSETS

17. 生產性生物資產

Productive biological assets using the fair value measurement model

採用公允價值計量模式的生產性生物資產

Items	項目	Livestock breeding industry 畜牧養殖業 RMB'000 人民幣千元 (Unaudited) (未經審核)	Total 合計 RMB'000 人民幣千元 (Unaudited) (未經審核)
	上年年末餘額		
	外購		
	自行培育		
	處置		
	公允價值變動		
	期 末 餘 額		

附註：

種雞的自行培育成本主要包括飼料成本、人工成本、折舊及攤銷費用以及公共費用的分攤等。

公允價值變動損益包括兩部分：農產品於收穫時按公允價值減出售費用初始確認產生的收益及生產性生物資產公允價值減出售費用的變動產生的收益。本公司已經聘請獨立專業評估師對生物資產於資產負債表日的公允價值進行了評估。

Notes to the Condensed Consolidated Financial Statements (Continued)

簡明綜合財務報表附註(續)

截至 年 月 日止六個月

17. PRODUCTIVE BIOLOGICAL ASSETS

Productive biological assets using the fair value measurement model

17. 生產性生物資產(續)

採用公允價值計量模式的生產性生物資產(續)

本公司採用公允價值計量模式的生產性生物資產為用於生產可孵化雞蛋的種雞，包括育雛育成階段種雞及產蛋階段種雞。

本公司於報表日擁有的種雞數量如下：

Type	類別	Balance at the end of the period 期末餘額 (thousand birds) (千隻)
	種雞	
	合計	

一般而言，外購父母代種雞雞苗由公司種雞場育成，在出生後約第 週為育雛育成階段，第 週至第 週開始生產種蛋，第 週後，種雞將被出售。

Notes to the Condensed Consolidated Financial Statements (Continued)

簡明綜合財務報表附註(續)

截至 年 月 日止六個月

18. RIGHT-OF-USE ASSETS

18. 使用權資產

Items	項目	Premises and buildings 房屋及 建築物	Land use rights 土地使用權	Total 合計
		RMB'000 人民幣千元 (Unaudited) (未經審核)	RMB'000 人民幣千元 (Unaudited) (未經審核)	RMB'000 人民幣千元 (Unaudited) (未經審核)
1. Original Book Value	1. 賬面原值			
	年初餘額			
	本期增加金額			
	本期減少金額			
	處置			
	期末餘額			
2. Accumulated depreciation	2. 累計折舊			
	年初餘額			
	本期增加金額			
	計提			
	本期減少金額			
	處置			
	期末餘額			
3. Provision for impairment	3. 減值準備			
4. Book value	4. 賬面價值			
	期末賬面價值			
	年初賬面價值			

Notes to the Condensed Consolidated Financial Statements (Continued)

簡明綜合財務報表附註(續)

截至 年 月 日止六個月

19. INTANGIBLE ASSETS

19. 無形資產

Items	項目	Land use	Patent	Computer	Total
		rights	rights	software	合計
		RMB'000	RMB'000	RMB'000	RMB'000
		人民幣千元	人民幣千元	人民幣千元	人民幣千元
		(Unaudited)	(Unaudited)	(Unaudited)	(Unaudited)
		(未經審核)	(未經審核)	(未經審核)	(未經審核)
1. Original Book Value	1. 賬面原值				
	上年年末餘額				
	本期增加金額				
	本期減少金額				
	期末餘額				
2. Accumulated amortisation	2. 累計攤銷				
	上年年末餘額				
	本期增加金額				
	計提				
	本期減少金額				
	期末餘額				
3. Provision for impairment	3. 減值準備				
4. Book value	4. 賬面價值				
	期末賬面價值				
	上年年末賬面價值				

Notes to the Condensed Consolidated Financial Statements (Continued)

簡明綜合財務報表附註(續)

截至 年 月 日止六個月

20. DEFERRED INCOME TAX ASSETS AND DEFERRED INCOME TAX LIABILITIES

20. 遞延所得稅資產和遞延所得稅負債

Deferred income tax assets not subject to offset

未經抵銷的遞延所得稅資產

Item	項目	As at 30 June 2024 於2024年6月30日		於 年 月 日	
		Deductible temporary differences 可抵扣暫時性差異	Deferred income tax assets 遞延所得稅資產	可抵扣暫時性差異	遞延所得稅資產
		RMB'000 人民幣千元 (Unaudited) (未經審核)		RMB'000 人民幣千元 (經審核)	
	資產減值準備	313,859	78,465		
	租賃負債	190,003	47,501		
	遞延收益	552	137		
	合計	504,414	126,103		

Deferred income tax liabilities not subject to offset

未經抵銷的遞延所得稅負債

Item	項目	As at 30 June 2024 於2024年6月30日		於 年 月 日	
		Taxable temporary difference 應納稅暫時性差異	Deferred income tax liabilities 遞延所得稅負債	應納稅暫時性差異	遞延所得稅負債
		RMB'000 人民幣千元 (Unaudited) (未經審核)		RMB'000 人民幣千元 (經審核)	
	使用權資產	180,455	45,114		
	合計	180,455	45,114		

Notes to the Condensed Consolidated Financial Statements (Continued)

簡明綜合財務報表附註(續)

截至 年 月 日止六個月

20. DEFERRED INCOME TAX ASSETS AND DEFERRED INCOME TAX LIABILITIES

Deferred income tax assets or liabilities presented in net amount after offsetting

20. 遞延所得稅資產和遞延所得稅負債(續)

以抵銷後淨額列示的遞延所得稅資產或負債

Item	項目	As at 30 June 2024 於2024年6月30日		於 年 月 日	
		Amount of offsetting between deferred income tax assets and liabilities	Balance of deferred income tax assets or liabilities after offsetting	遞延所得稅資產和負債互抵金額	抵銷後遞延所得稅資產或負債餘額
		RMB'000 人民幣千元 (Unaudited) (未經審核)		人民幣千元 (經審核)	
		遞延所得稅資產	44,955	遞延所得稅資產	81,148
		遞延所得稅負債	44,955	遞延所得稅負債	158

遞延所得稅費用為抵銷後遞延所得稅資產變動數額(期末減期初)減抵銷後遞延所得稅負債變動數額(期末減期初)。

Notes to the Condensed Consolidated Financial Statements (Continued)

簡明綜合財務報表附註(續)

截至 年 月 日止六個月

21. TRADE PAYABLES

21. 應付賬款

	As at 30 June 2024 於2024年 6月30日 RMB'000 人民幣千元 (Unaudited) (未經審核)	於 年 月 日 人民幣千元 (經審核)
應付貨款	379,639	
合計	379,639	
按發票日期呈列的應付賬款		
賬齡分析		
個月之內	249,814	
至 個月	126,367	
個月到 年	769	
年以上	2,689	
合計	379,639	

22. PAYROLL PAYABLE

22. 應付職工薪酬

	Short-term compensation 短期薪酬 RMB'000 人民幣千元 (Unaudited) (未經審核)	Post-employment benefits, defined withdrawal plan 離職後福利、 設定提取計劃 RMB'000 人民幣千元 (Unaudited) (未經審核)	Total 合計 RMB'000 人民幣千元 (Unaudited) (未經審核)
上年末金額			
本期增加金額			
本期減少金額			
期末金額			

Notes to the Condensed Consolidated Financial Statements (Continued)

簡明綜合財務報表附註(續)

截至 年 月 日止六個月

23. OTHER PAYABLES

23. 其他應付款

		As at 30 June 2024 於2024年 6月30日 RMB'000 人民幣千元 (Unaudited) (未經審核)	於 年 月 日 人民幣千元 (經審核)
Controlling Shareholder	(「控股股東」)		
	借款(附註)	0	
	工程款	44,911	
	預提費用	61,623	
	押金及保證金	32,603	
	代扣代繳款項	9,292	
	員工墊付款	714	
	合計	149,143	

附註：

控股股東貸款

		As at 30 June 2024 於2024年 6月30日 RMB'000 人民幣千元 (Unaudited) (未經審核)	於 年 月 日 人民幣千元 (經審核)
	控股股東貸款，有抵押及有擔保	—	
	控股股東貸款，無抵押及無擔保	—	
	合計	—	

按到期日：

控股股東貸款，有抵押

年以內

年

年

控股股東貸款，無抵押及無擔保

年以內

年

年

Notes to the Condensed Consolidated Financial Statements (Continued)

簡明綜合財務報表附註(續)

截至 年 月 日止六個月

24. BORROWINGS

24. 借款

Borrowings from financial institutions

金融機構借款

	As at 30 June 2024 於2024年 6月30日 RMB'000 人民幣千元 (Unaudited) (未經審核)	於 年 月 日 人民幣千元 (經審核)
銀行貸款，有抵押及有擔保	1,072,230	
其他金融機構貸款，有抵押及 有擔保	69,809	
合計	1,142,039	
按到期日		
銀行貸款，有抵押及有擔保		
年以內	782,280	
年	160,020	
年	129,930	
其他金融機構貸款，有抵押及 有擔保		
年以內	42,322	
年	15,258	
年	12,229	
實際年利率：		
銀行貸款，有抵押及有擔保	3.15%–4.74%	
其他金融機構貸款，有抵押及 有擔保	7.59%–7.67%	

Notes to the Condensed Consolidated Financial Statements (Continued)

簡明綜合財務報表附註(續)

截至 年 月 日止六個月

25. RELATED PARTIES AND RELATED PARTY TRANSACTIONS

25. 關聯方及關聯交易

(1) Information on the parent company of the Company

(1) 本公司的母公司情況

Name of the parent company	Registered in	Business nature	Registered capital	Percentage of shareholding in the Company (%) 母公司對本公司的持股比例(%)	Percentage of voting right in the Company (%) 母公司對本公司的表決權比例(%)
母公司名稱	註冊地	業務性質	註冊資本		
	開曼群島	私募股權投資			

本公司最終控制方是：（太盟集團）註冊地：開曼群島

(2) Information on the subsidiaries of the Company

(2) 本公司的子公司情況

Name of subsidiary	Major operation place	Registered in	Business nature	Percentage of shareholding (%)		Acquisition method
				Direct	Indirect	
子公司名稱	主要經營地	註冊地	業務性質	直接	間接	取得方式
山東鳳祥實業有限公司	山東省聊城市陽穀縣	山東省聊城市陽穀縣	速凍肉製品生產、銷售等			設立
山東鳳祥食品發展有限公司	山東省聊城市陽穀縣	山東省聊城市陽穀縣	速凍食品生產、銷售等			設立
山東優形食品科技有限公司	山東省聊城市陽穀縣	山東省聊城市陽穀縣	速凍食品生產、銷售等			設立
鳳祥食品株式會社	日本	日本	諮詢			設立
禹城鳳鳴食品有限公司	山東省禹城市	山東省禹城市	速凍食品生產、銷售等			設立

Notes to the Condensed Consolidated Financial Statements (Continued)

簡明綜合財務報表附註(續)

截至 年 月 日止六個月

25. RELATED PARTIES AND RELATED PARTY TRANSACTIONS

(3) Information on joint ventures and associates of the Company

Name of joint ventures or associates	Major operation place	Registered in	Business nature	Percentage of shareholding (%)		Accounting for investments in joint ventures or associates	Strategic to the Company's activities
				Direct	Indirect		
合營企業或聯營企業名稱	主要經營地	註冊地	業務性質	直接	間接	對合營企業或聯營企業投資的會計處理方法	對本公司活動是否具有戰略性
陽穀祥雨生物科技 有限公司	山東省聊城 市陽穀縣	山東省聊城 市陽穀縣	有機肥、微肥、生物 肥的經營			權益法	是

25. 關聯方及關聯交易(續)

(3) 本公司的合營和聯營企業情況

(4) Borrowing from or lending to related parties

(4) 關聯方資金拆借

Related parties	Items	As at	
		30 June	2024
關聯方	項目	於2024年 6月30日	於 年 月 日
		RMB'000	人民幣千元
		(Unaudited)	人民幣千元
		(未經審核)	(經審核)
	拆入(附註)	0	

附註： 年 月提前還款。

Notes to the Condensed Consolidated Financial Statements (Continued)

簡明綜合財務報表附註(續)

截至 年 月 日止六個月

25. RELATED PARTIES AND RELATED PARTY TRANSACTIONS

(4) Borrowing from or lending to related parties

25. 關聯方及關聯交易(續)

(4) 關聯方資金拆借(續)

上述關聯交易(包括借款)符合《上市規則》第十四章規定的完全豁免的持續關連交易的條件,即提供財務資助符合一般商業條款或更佳條件,且並非以上市發行人集團的資產作為抵押;按照貸款框架協議進行,年度上限於《上市規則》第 條下的所有適用百分比率(盈利比率除外)超過 但低於 ,須遵守《上市規則》第十四章規定的報告、年度審查和公告要求,但豁免通函及獨立股東批准要求。

(5) Compensation of key management personnel

(5) 關鍵管理人員薪酬

	Six months ended 30 June 截至6月30日止六個月	
	2024 2024年 RMB'000 人民幣千元 (Unaudited) (未經審核)	年 人民幣千元 (未經審核)
關鍵管理人員薪酬	4,330	
以股份為基礎的薪酬	644	
合計	4,974	

(6) Other related party transaction

(6) 其他關聯交易

	Six months ended 30 June 截至6月30日止六個月	
	2024 2024年 RMB'000 人民幣千元 (Unaudited) (未經審核)	年 人民幣千元 (未經審核)
利息支出:	5,669	

Notes to the Condensed Consolidated Financial Statements (Continued)

簡明綜合財務報表附註(續)

截至 年 月 日止六個月

26. TAXATION

26. 稅項

(I) Main taxes and tax rates

(-) 主要稅種和稅率

Tax types 稅種	Tax basis 計稅依據	Tax rate 稅率
		13%、9%、6%
增值稅	按稅法規定計算的銷售貨物和應稅勞務收入為基礎計算銷項稅額，在扣除當期允許抵扣的進項稅額後，差額部分為應交增值稅	5%
城市維護建設稅	按實際繳納的增值稅計繳	3%
教育費附加	按實際繳納的增值稅計繳	2%
地方教育費附加	按實際繳納的增值稅計繳	
企業所得稅	按應納稅所得額計繳	
資源稅	按水資源使用量計繳	人民幣 元 噸、 人民幣 元 噸、 人民幣 元 噸
房產稅	按房產原值一次減除 後餘值的 計繳	RMB4/m ²
土地使用稅	實際土地面積計繳	人民幣4元 平米

存在不同企業所得稅稅率納稅主體的，披露情況說明：

Taxpayer 納稅主體名稱	Income tax rate 所得稅稅率
鳳祥食品株式会社	本期適用稅率

26. TAXATION

(II) Tax preference

山東優形食品科技有限公司

26. 稅項(續)

(二) 稅收優惠

本公司及子公司山東鳳祥實業有限公司於 年 月 日起享受「農、林、牧、漁項目免徵企業所得稅」稅收優惠政策；

本公司於 年 月 日起享受「農業生產者銷售自產農產品免徵增值稅」稅收優惠政策；

本公司於 年 月 日起享受「飼料產品免徵增值稅」稅收優惠政策；

本公司於 年 月 日起享受「直接用於農、林、牧、漁的生產用地免徵城鎮土地使用稅」稅收優惠政策；

本公司及子公司山東優形食品科技有限公司、山東鳳祥食品發展有限公司於 年 月 日至 年 月 日期間享受「企業集團內單位(含企業集團)之間的資金無償借貸行為，免徵增值稅」稅收優惠政策；

子公司山東鳳祥實業有限公司、山東鳳祥食品發展有限公司於 年 月 日起享受「鮮活肉蛋產品流通環節免徵增值稅」稅收優惠政策；

子公司山東鳳祥食品發展有限公司於 年 月 日起享受「蔬菜流通環節免徵增值稅」稅收優惠政策。

Notes to the Condensed Consolidated Financial Statements (Continued)

簡明綜合財務報表附註(續)

截至 年 月 日止六個月

27. RISKS RELATED TO FINANCIAL INSTRUMENTS

27. 與金融工具相關的風險

本公司在經營過程中面臨各種金融風險：信用風險、流動性風險和市場風險(包括匯率風險、利率風險)。上述金融風險以及本公司為降低這些風險所採取的風險管理政策如下所述：

董事會負責規劃並建立本公司的風險管理架構，制定本公司的風險管理政策和相關指引並監督風險管理措施的執行情況。本公司已制定風險管理政策以識別和分析本公司所面臨的風險，這些風險管理政策對特定風險進行了明確規定，涵蓋了市場風險、信用風險和流動性風險管理等諸多方面。本公司定期評估市場環境及本公司經營活動的變化以決定是否對風險管理政策及系統進行更新。本公司的風險管理由內部審計部門按照董事會批准的政策開展。內部審計部門通過與本公司其他業務部門的緊密合作來識別、評價和規避相關風險。本公司內部審計部門就風險管理控制及程序進行定期的審核，並將審核結果上報本公司的審計委員會。

本公司風險管理的總體目標是在不過度影響公司競爭力和應變力的情況下，制定盡可能降低風險的風險管理政策。

(1) Credit risk

(1) 信用風險

信用風險是指交易對手未能履行合同義務而導致本公司發生財務損失的風險。

本公司信用風險主要產生於貨幣資金、應收賬款、其他應收款和財務擔保合同等。於資產負債表日，本公司金融資產的賬面價值已代表其最大信用風險敞口。

27. RISKS RELATED TO FINANCIAL INSTRUMENTS

27. 與金融工具相關的風險(續)

(1) Credit risk

(1) 信用風險(續)

公司通過對已有客戶信用評級的季度監控以及應收賬款賬齡分析的月度審核來確保公司的整體信用風險在可控的範圍內。在監控客戶的信用風險時，按照客戶的信用特徵對其分組。被評為「高風險」級別的客戶會放在受限制客戶名單裡，並且只有在額外批准的前提下，公司才可在未來期間內對其餘銷，否則必須要求其提前支付相應款項。

(2) Liquidity risk

(2) 流動性風險

流動性風險，是指企業在履行以交付現金或其他金融資產的方式結算的義務時發生資金短缺的風險。本公司的政策是確保擁有充足的現金以償還到期債務。流動性風險由本公司的財務部門集中控制。財務部門通過監控現金餘額、可隨時變現的有價證券以及對未來一個月現金流量的滾動預測，確保公司在所有合理預測的情況下擁有充足的資金償還債務。同時持續監控本集團是否符合借款協議的規定，從主要金融機構獲得提供足夠備用資金的承諾，以滿足短期和長期的資金需求。

(3) Market risk

(3) 市場風險

金融工具的市場風險是指金融工具的公允價值或未來現金流量因市場價格變動而發生波動的風險，包括匯率風險、利率風險和其他價格風險。

利率風險，是指金融工具的公允價值或未來現金流量因市場利率變動而發生波動的風險。本公司面臨的利率風險主要來源於銀行短期借款，固定利率和浮動利率的帶息金融工具分別使本集團面臨公允價值利率風險及現在流量利率風險。本集團根據市場環境來決定固定利率與浮動利率工具的比例，並通過定期審閱與監察維持適當的固定和浮動利率工具組合。必要時，本集團會採用利率互換工具來對沖利率風險。

Notes to the Condensed Consolidated Financial Statements (Continued)

簡明綜合財務報表附註(續)

截至 年 月 日止六個月

27. RISKS RELATED TO FINANCIAL INSTRUMENTS

(3) Market risk

27. 與金融工具相關的風險(續)

(3) 市場風險(續)

於 年 月 日，在其他變量保持不變的情況下，如果以浮動利率計算的借款利率上升或下降 個基點，則本公司的淨利潤將減少或增加人民幣 千元(年 月 日：人民幣 千元)。管理層認為 個基點合理反映了下一年度利率可能發生變動的合理範圍。

匯率風險，是指金融工具的公允價值或未來現金流量因外匯匯率變動而發生波動的風險。本公司盡可能將外幣收入與外幣支出相匹配以降低匯率風險。於本期及上期，本公司簽署了部分遠期外匯合約，以達到規避匯率風險的目的。

28. COMMITMENTS AND CONTINGENCIES

28. 承諾及或有事項

本期無需要披露的重要承諾事項。

本期無需要披露的重要的或有事項。

29. SHARE CAPITAL

29. 股本

As at 30 June 2024 於2024年 6月30日 RMB'000 人民幣千元 (Unaudited) (未經審核)	於 年 月 日 人民幣千元 (經審核)
--	------------------------------

已註冊、發行及繳足股本：
股

每股人民幣 元的股份 1,582,618

